

OECD



OCDE

*La formation professionnelle initiale et continue:  
perspectives internationales*



Dr. Patrick Werquin

OCDE – Direction de l'éducation

Présentation au COE, Paris, 27 mars 2008

# Plan

- Définitions
- Faits (Démographie, Littérature...)
- Formation pour adulte et formation initiale
- Une approche globale de la formation pour adultes
- Remarques et perspectives

# Plan

- Définitions
- Faits (Démographie, Littérature...)
- Formation pour adulte et formation initiale
- Une approche globale de la formation pour adultes
- Remarques et perspectives

# Définitions

- Formation tout au long de la vie (OCDE, 1996; Unesco, 1996). Du préscolaire à l'université du 3<sup>e</sup> âge, une décomposition actée:
  - Préscolaire
  - Primaire
  - Secondaire
  - (Insertion sociale et professionnelle des jeunes)
  - Enseignement supérieur
  - Formation pour adultes
  - Quatenaire (?)

# Définitions

- Autre décomposition assez traditionnelle mais pas forcément généralisée:
  - Formation initiale professionnelle (Edu, Travail)
  - Formation professionnelle pour adultes (Travail...) ou formation continue
  - Autres formes de formation pour adultes (moins directement liées à l'emploi)
  - Formation pour les chômeurs (Service public de l'emploi)
- Pays fédéraux

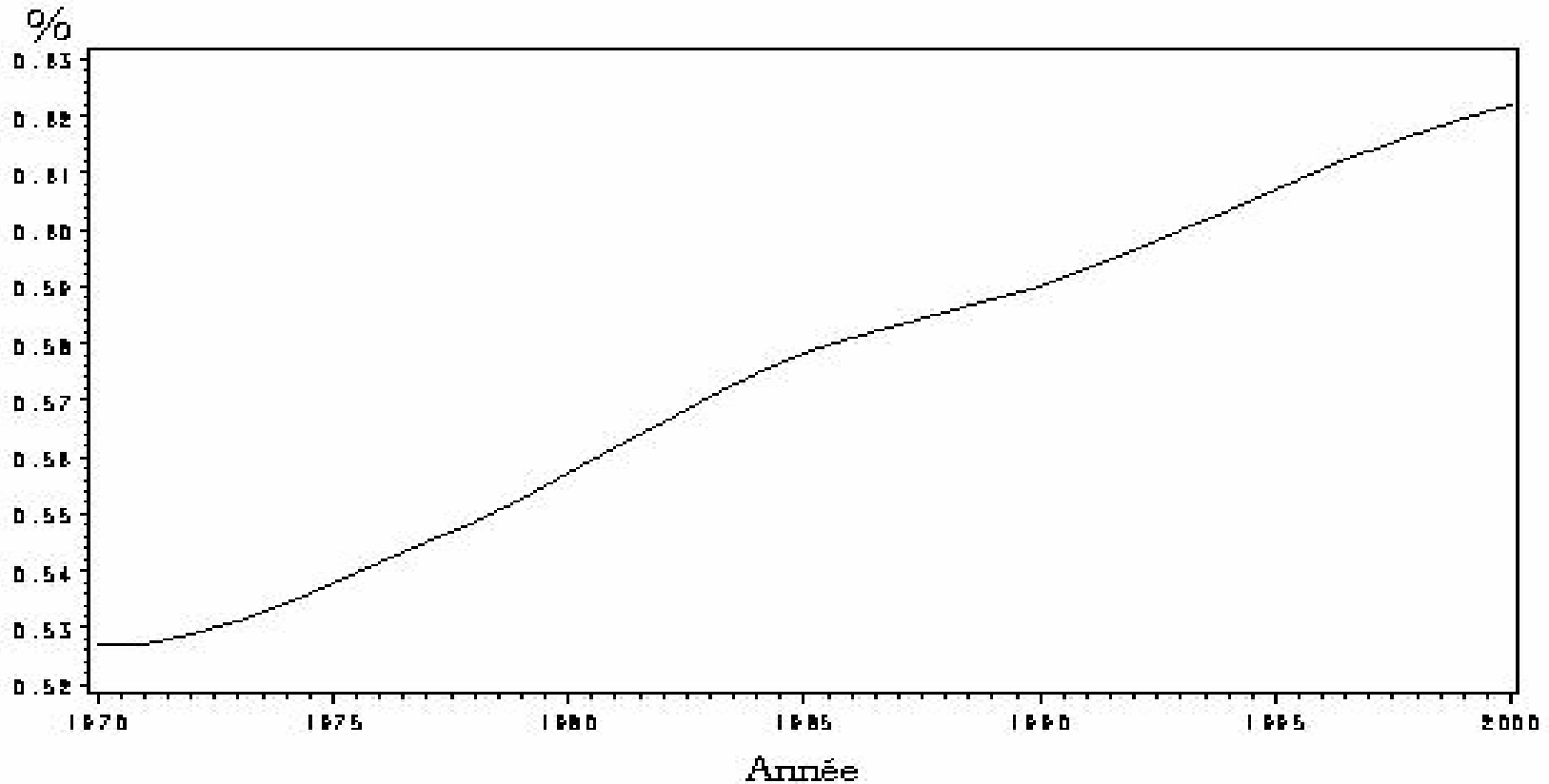
# Plan

- Définitions
- Faits (Démographie, Littérature...)
- Formation pour adulte et formation initiale
- Une approche globale de la formation pour adultes
- Remarques et perspectives



# Share of the 25-64 among the 0-65: **France**

Part des 25-64 ans parmi les moins de 65 ans  
France



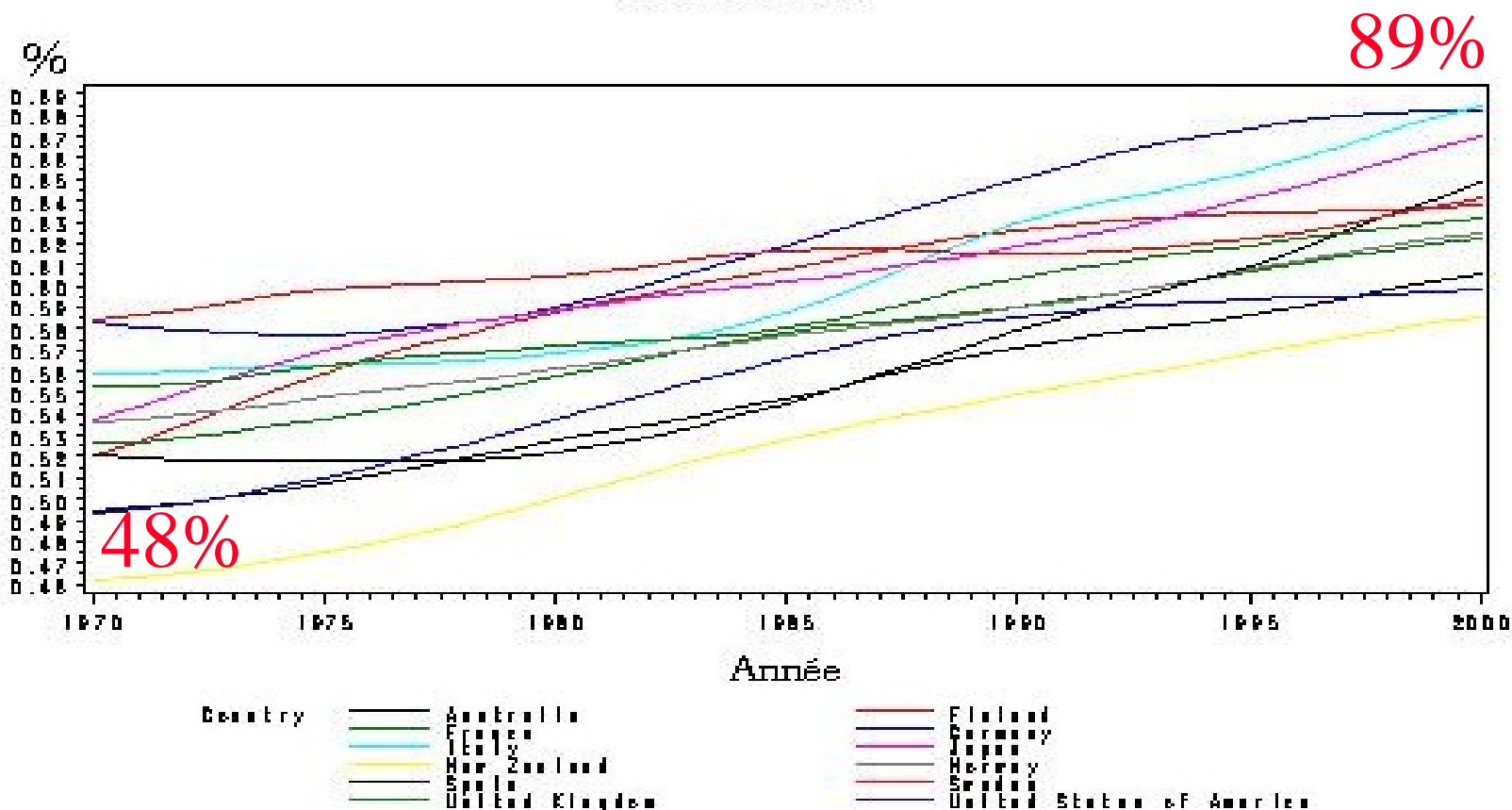
Source : Nations unies (2000)

Traitement : Patrick Werquin



# Share of the 25-64 among the 0-65: ALL

Part des 25-64 ans parmi les moins de 65 ans  
Ensemble



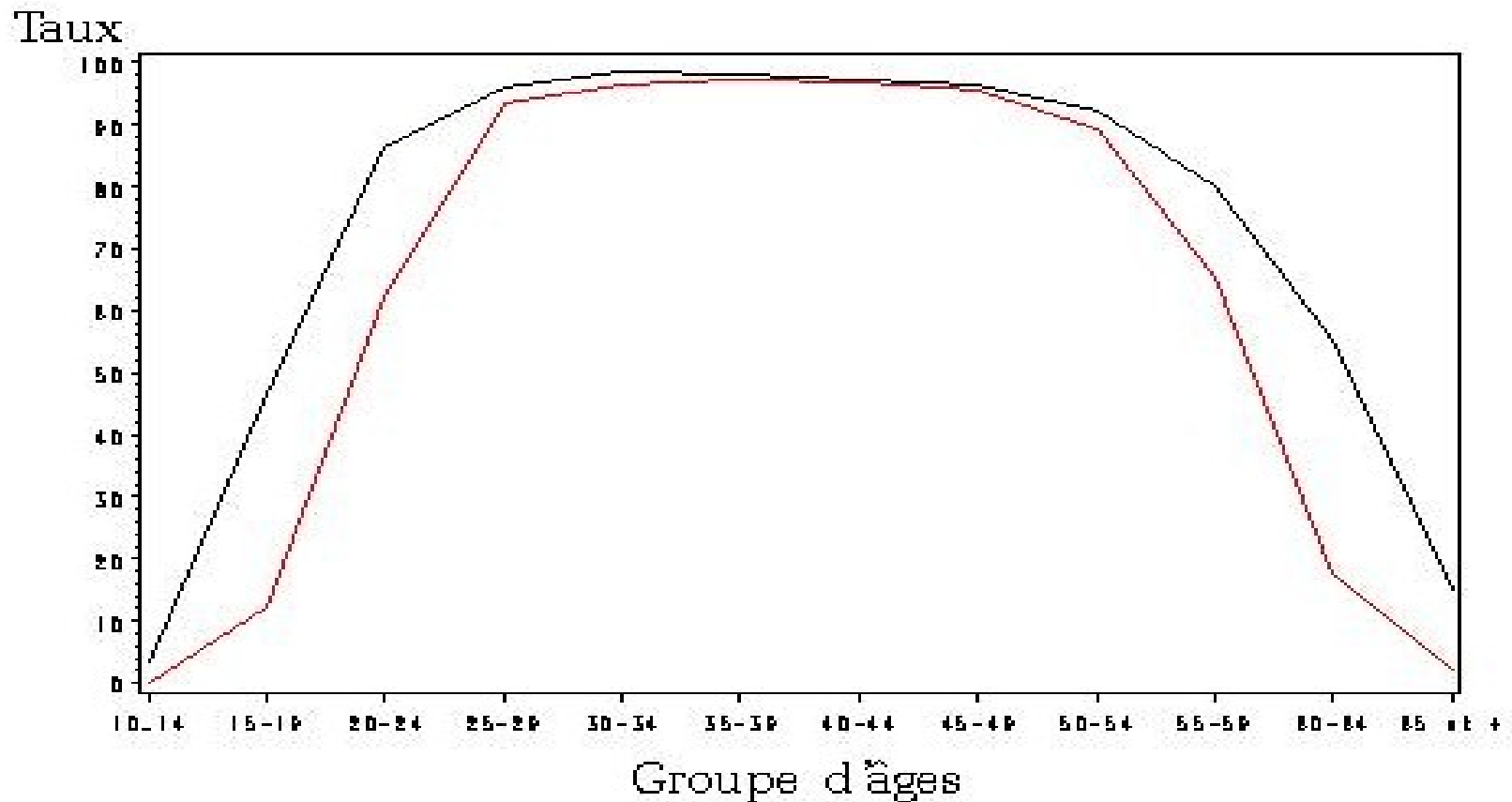
Source : Nations unies (2000)

Traitement : Patrick Werquin

# Labour market participation rate by age: France, Male

Taux d'activité par âge en 1970 et 2000 (rouge)

France — Hommes



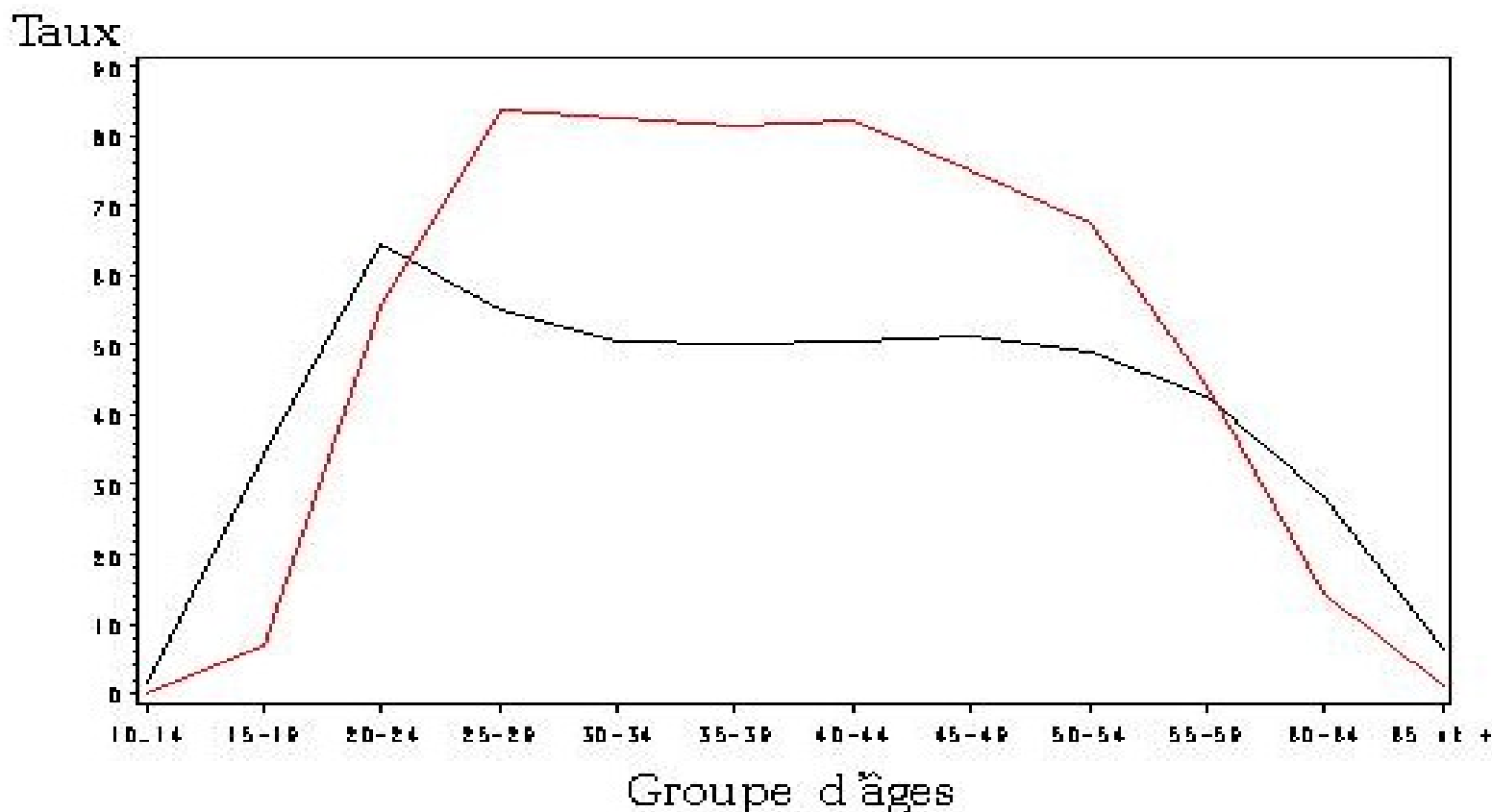
Source : Bureau international du travail (1997)

Traitement : Patrick Werquin

# Labour market participation rate by age: France, Female

Taux d'activité par âge en 1970 et 2000 (rouge)

France — Femmes



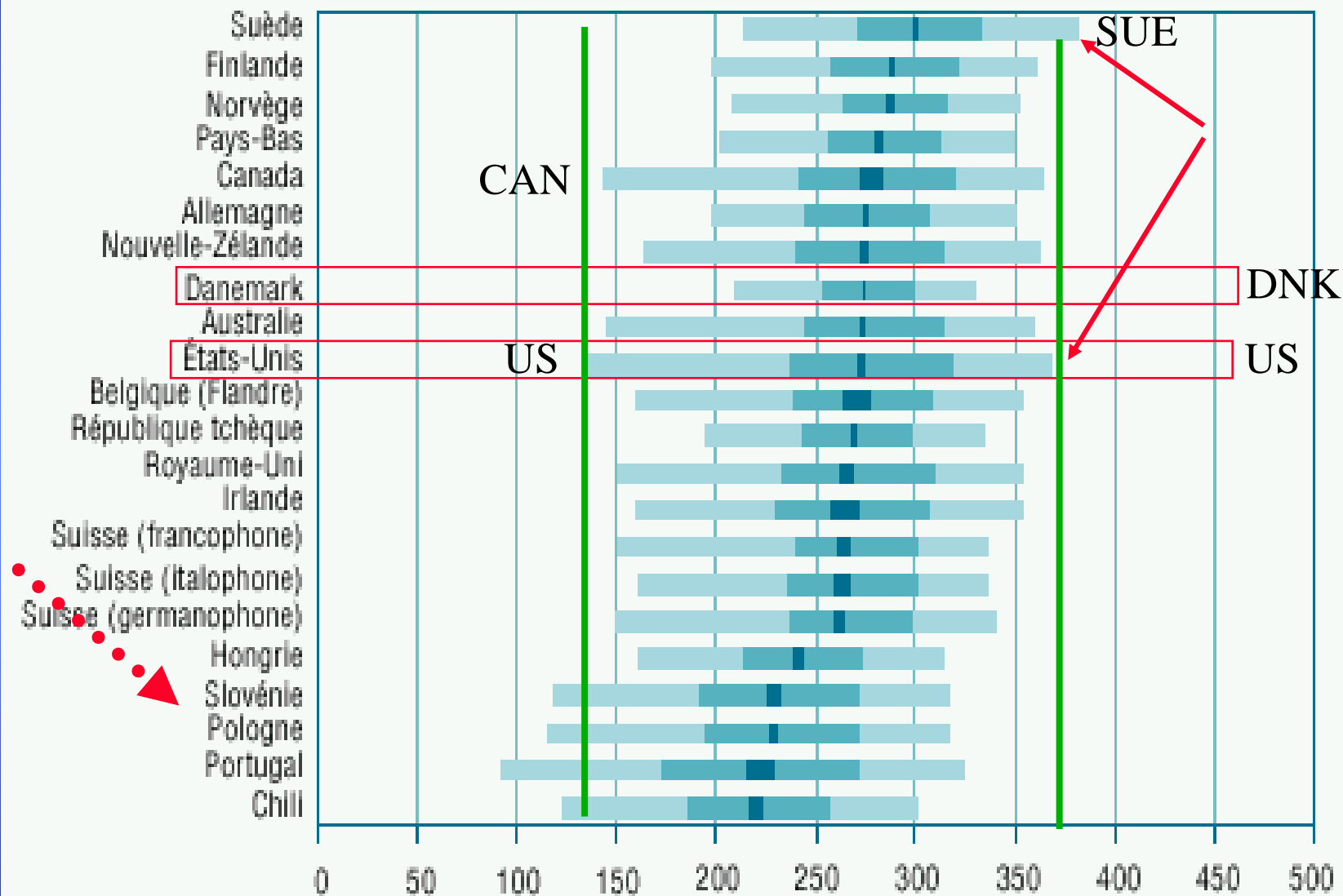
Source : Bureau international du travail (1997)

Traitement : Patrick Werquin

# Les changements démographiques en résumé

- On entre de plus en plus tard sur le marché du travail (ambiguïté : nouvelles compétences ou inexpérience)
- Et on en sort de plus en plus tôt (besoins potentiel de formation pour y rester)

# Distribution des niveaux de littératie



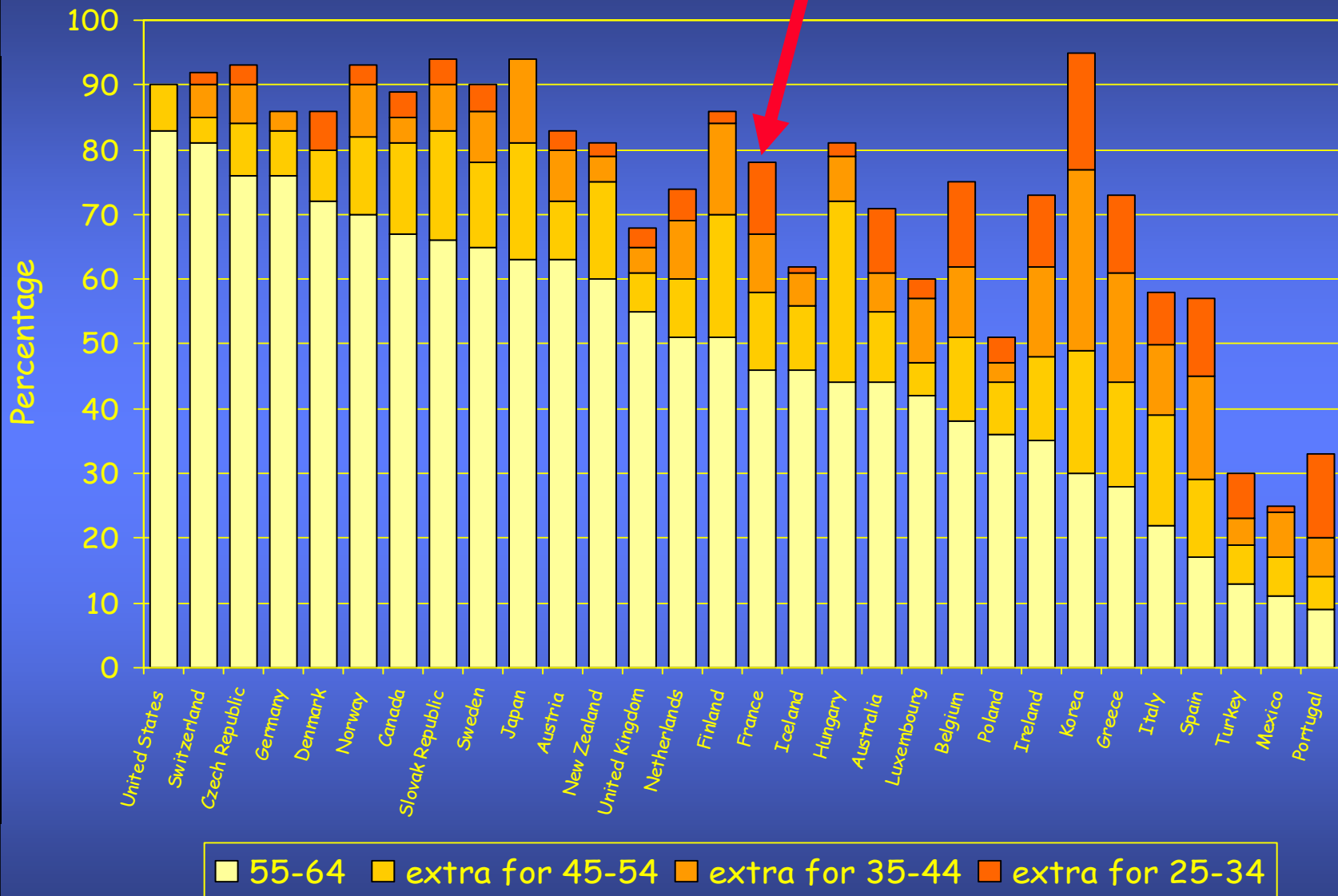
# Plan

- Définitions
- Faits (Démographie, Littérature...)
- Formation pour adulte et formation initiale
- Une approche globale de la formation pour adultes
- Remarques et perspectives

# Participation à la formation des adultes

- Scandinavie
- Royaume-Uni, Suisse, Pays-Bas, Allemagne
- Niveaux de littératie bien supérieur dans les pays scandinaves
- Le niveau Bac. est clairement un seuil
- Effet Mathieu

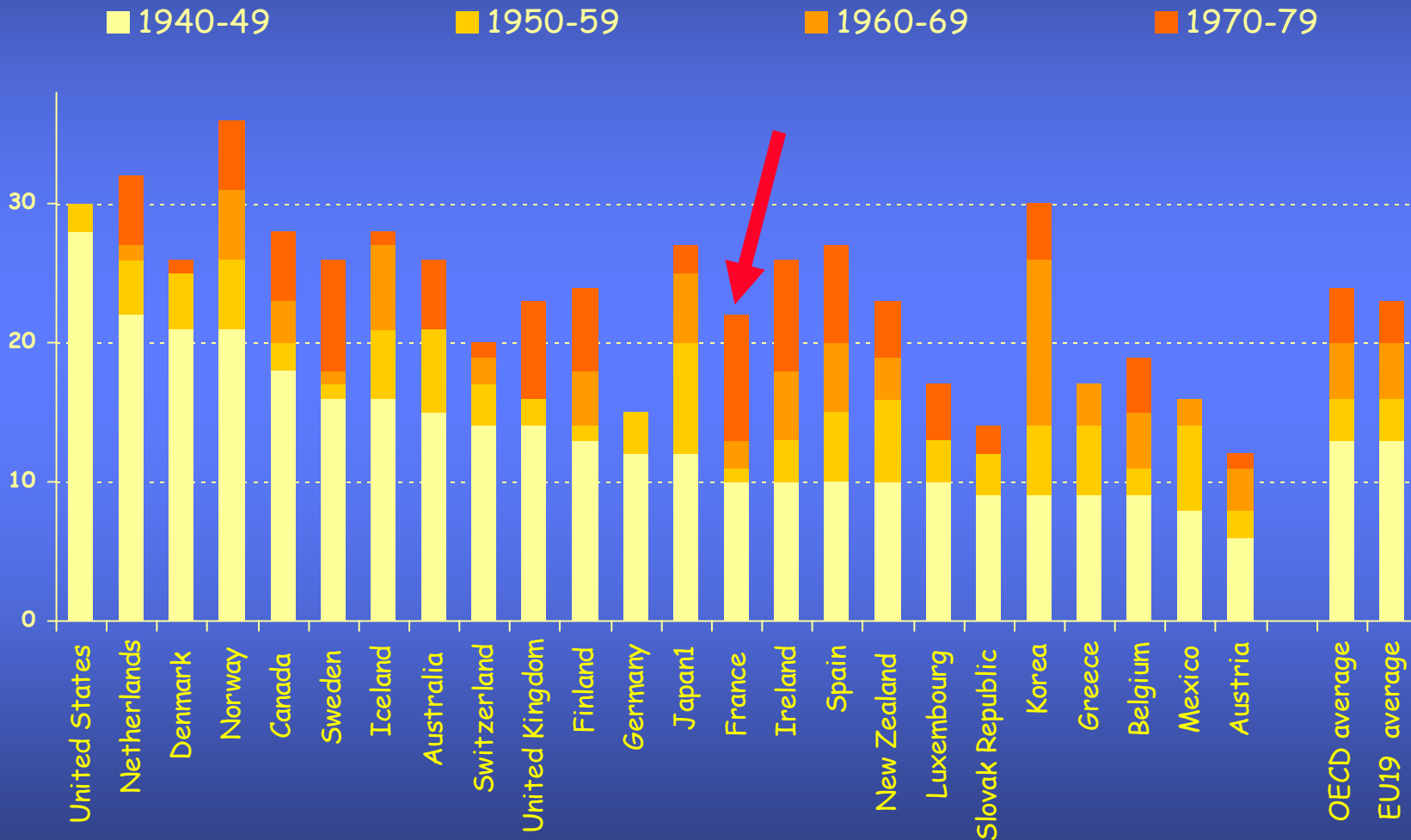
# Niveau d'éducation: niveau Bac.



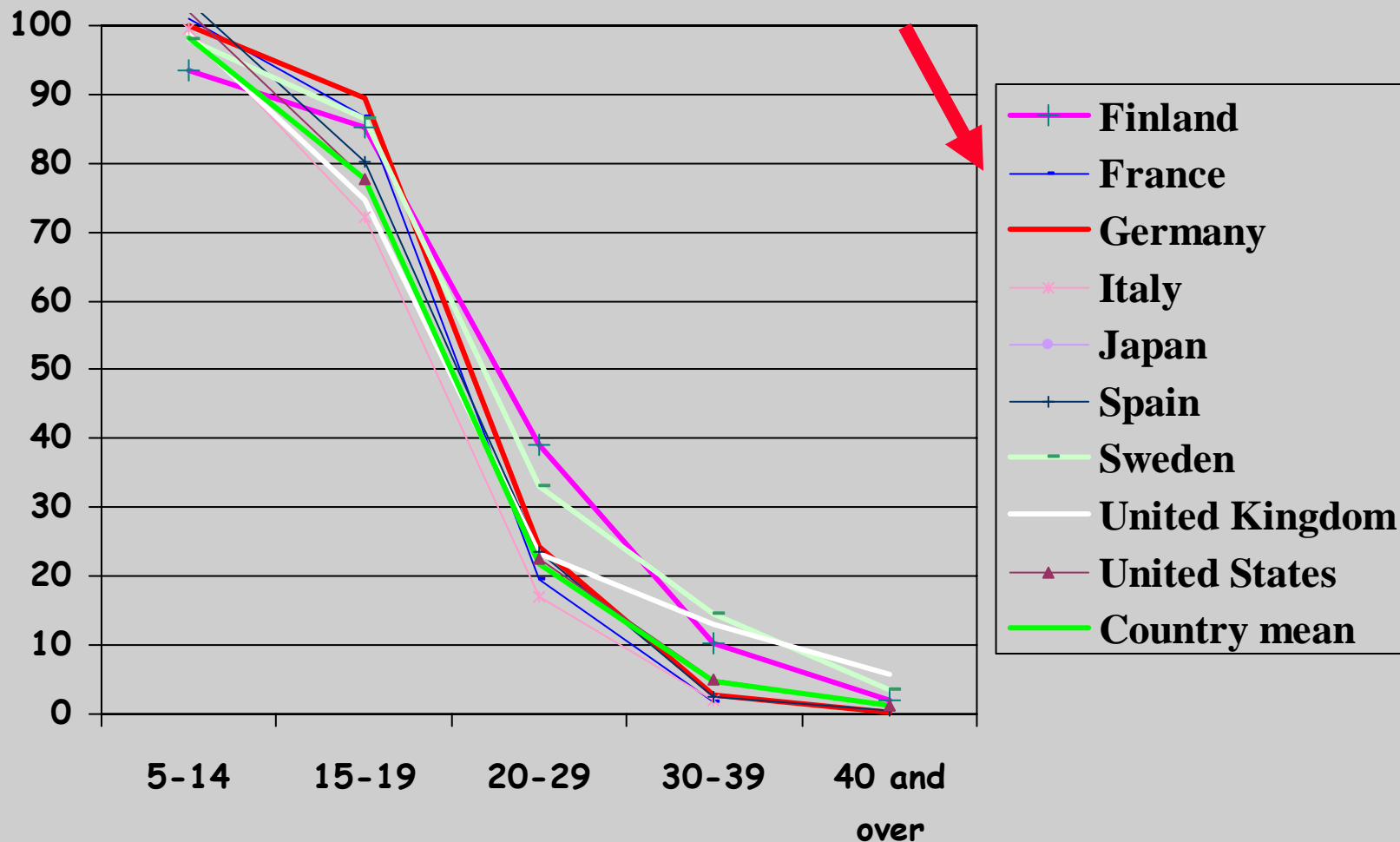


# Réussite à l'université

Croissance du nombre de certifications de niveau universitaire, % d'individus avec CITE 5A/6, par année de naissance (en 2004)



# Mais ce niveau est atteint lorsque les individus sont jeunes (inscription par âge)



# Mais ce niveau est atteint lorsque les individus sont jeunes (% de la population dans le supérieur)

Percentage of the population that has attained tertiary education, by age group (2001)



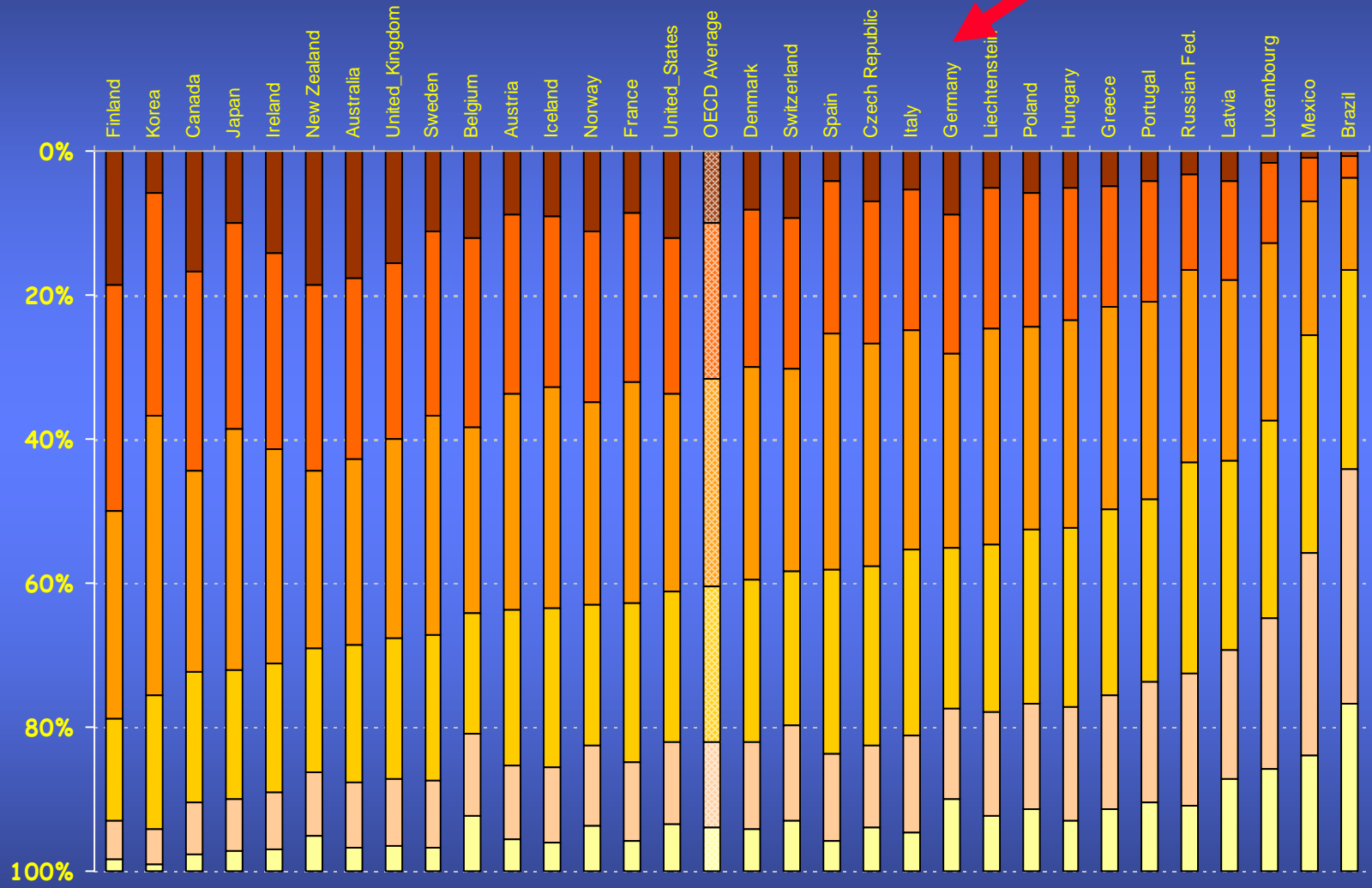
# En résumé

- Tout se passe très tôt
- L'essentiel des certifications sont acquises en formation initiales
- Et, incidemment, en formation formelle !!
- Hausse massive du niveau général (Corée, Norvège...)

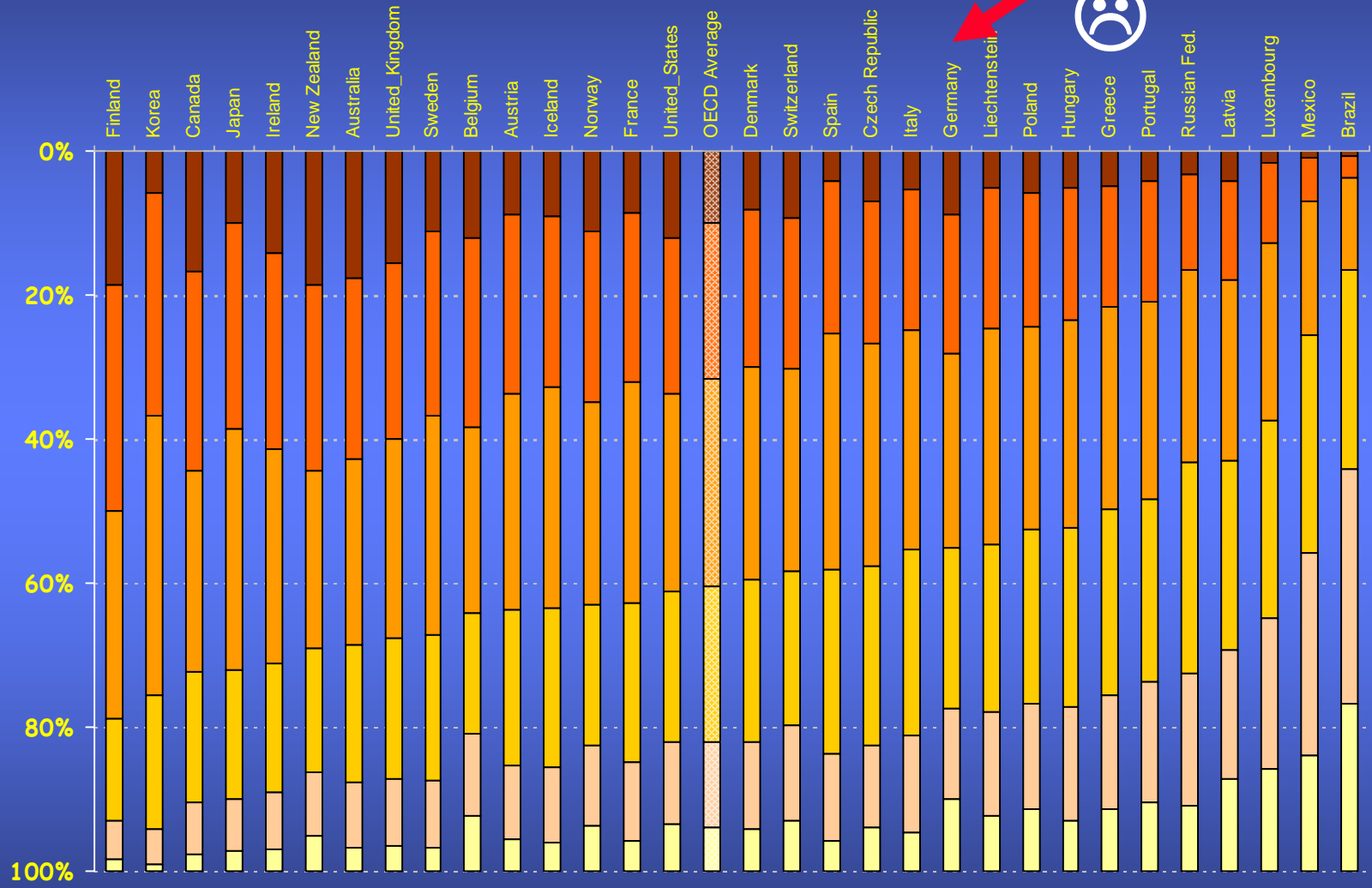
# Une grande variété de systèmes

- Ce contexte a appelé des réformes
- Mêmes questions/interrogations
- Réponses différentes
- (Rôle de grands dispositifs d'enquêtes comme PISA)
- Réponses différentes en en termes de situation actuelle mais aussi de tendances

# Ex. : Orientation précoce



# Ex. : Orientation précoce



# Une grande variété de systèmes

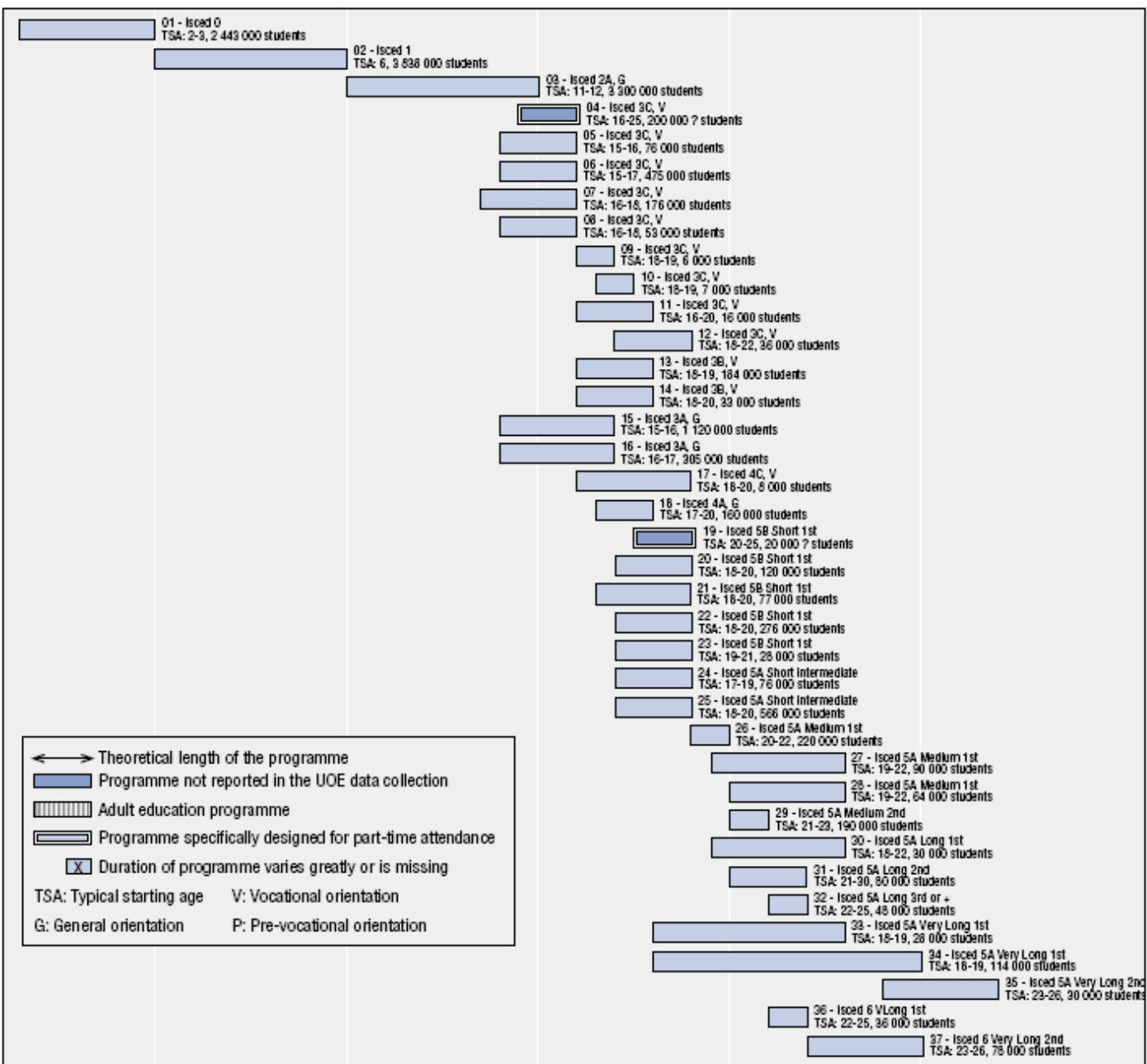
- Les pays sont différents:
  - Importance de formation professionnelle initiale
  - Lien entre le général et le professionnel
  - Liens entre formation professionnelle initiale et formation continue
  - Équilibre entre emplois traditionnels et qualifications plus souples



# Quelques enjeux

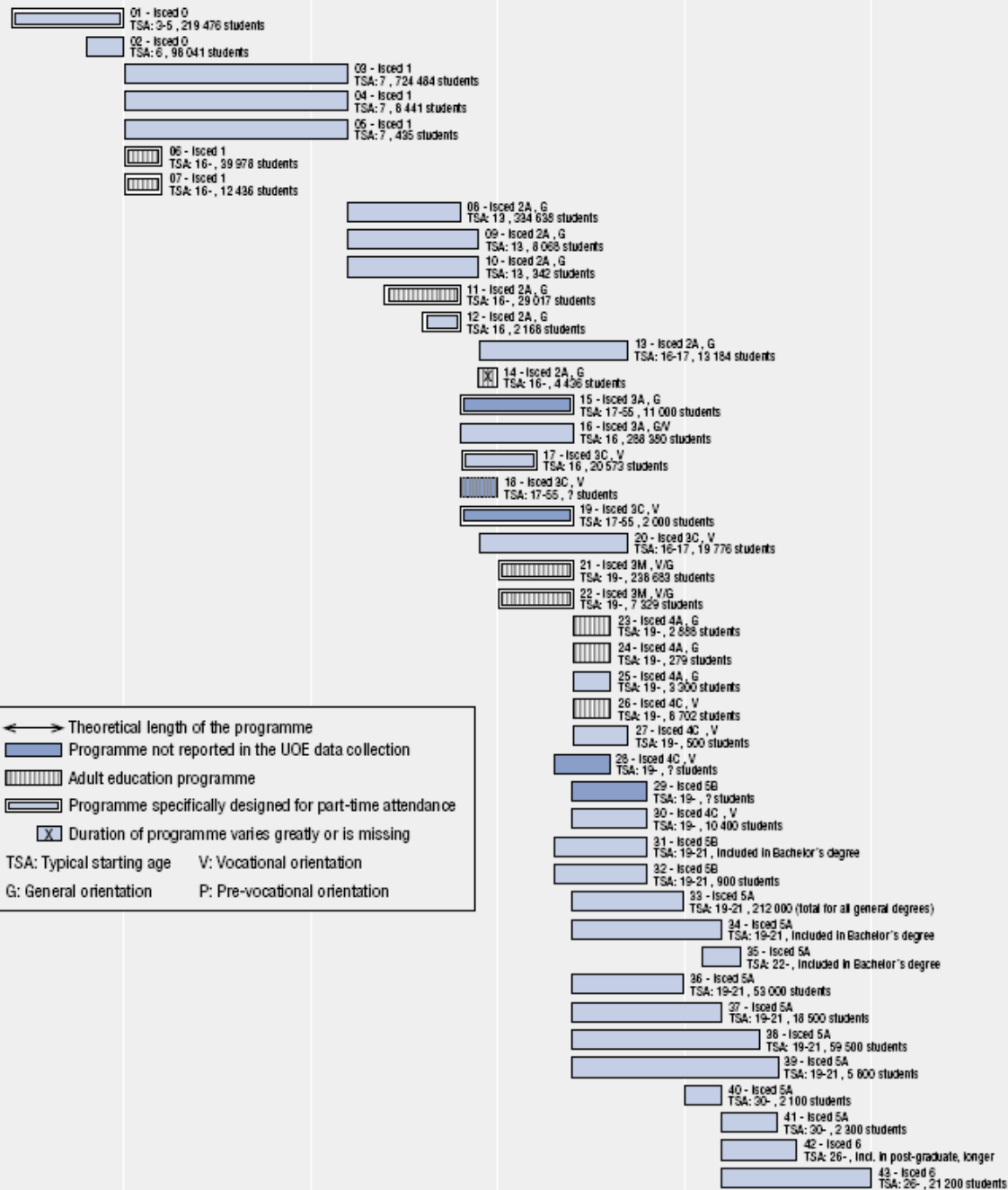
- Orientation [trop] précoce (abordé bien avant PISA)
- Culs de sac / Passerelles
- Parcours et transparence
- Image et qualité / motivation
- Enseignement professionnel dans le supérieur (statut, boom, VAE)
- Accumulation et transfert de crédits (après le bac.)
- Nouvelles tendances (Australie) : empiler du professionnel sur du général: devenu possible avec la nouvelle nature du professionnel
- Standards : propriétaires et décisionnaires (éducation / employeurs)

France

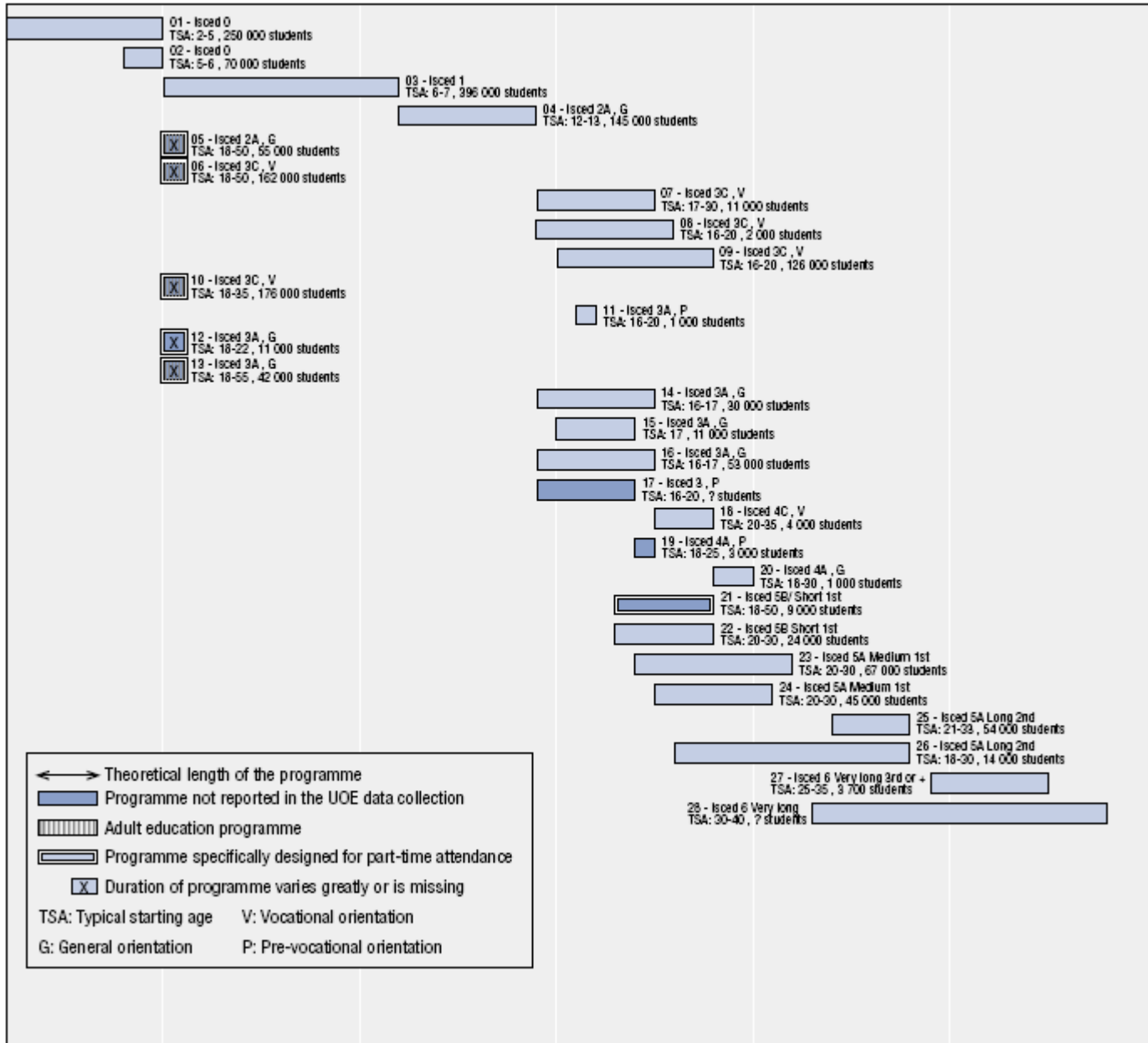


10 ans      15 ans      20 ans

# Sweden



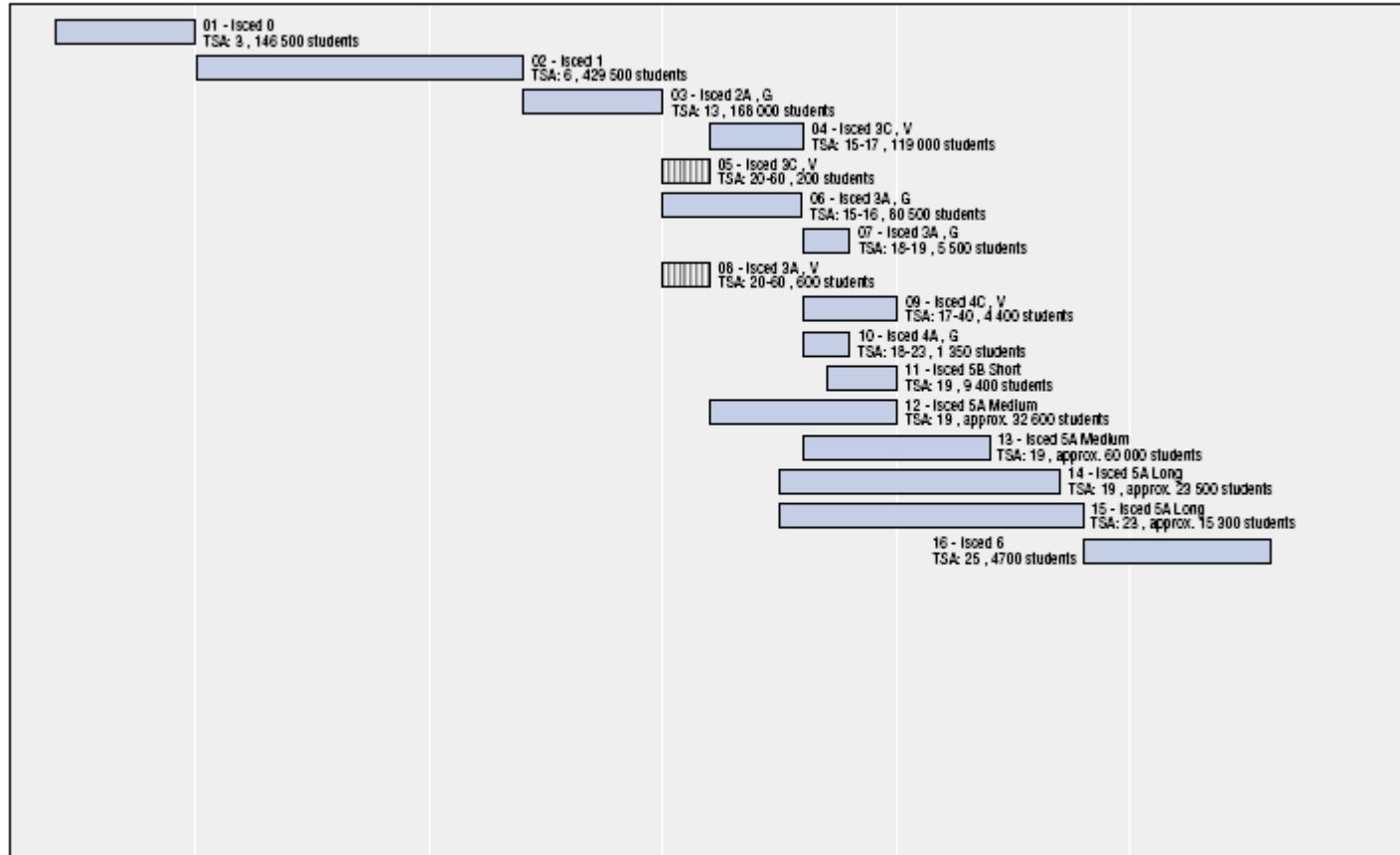
# Denmark



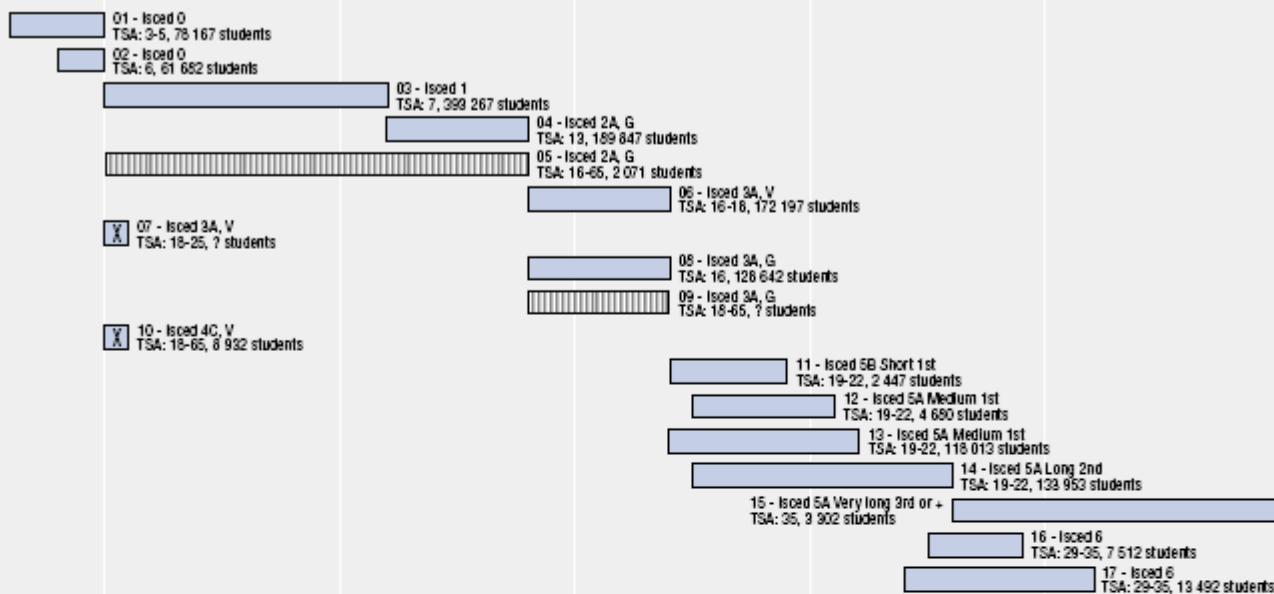


47 - Isced 5A  
TSA: -, ? students

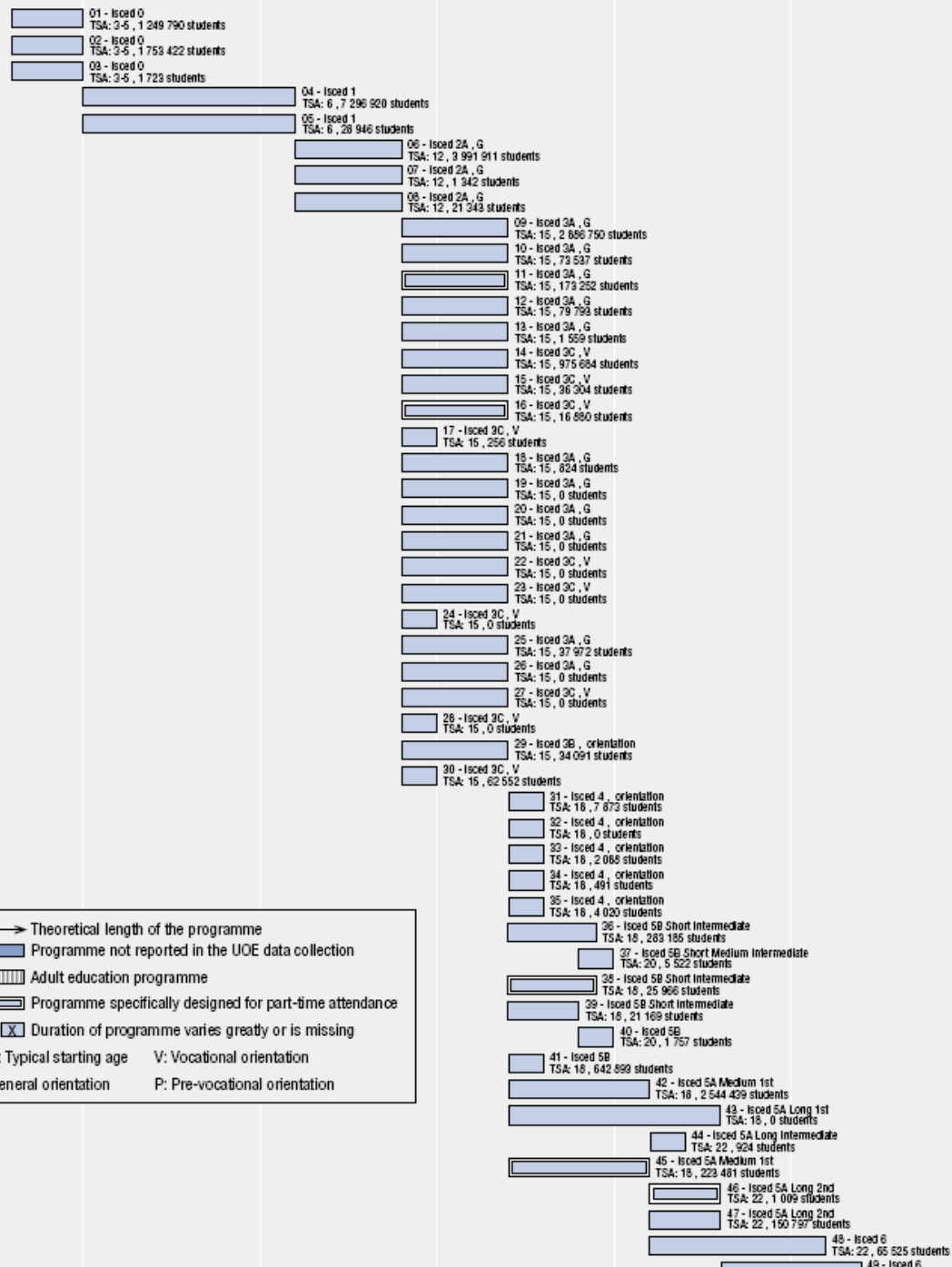
## Norway



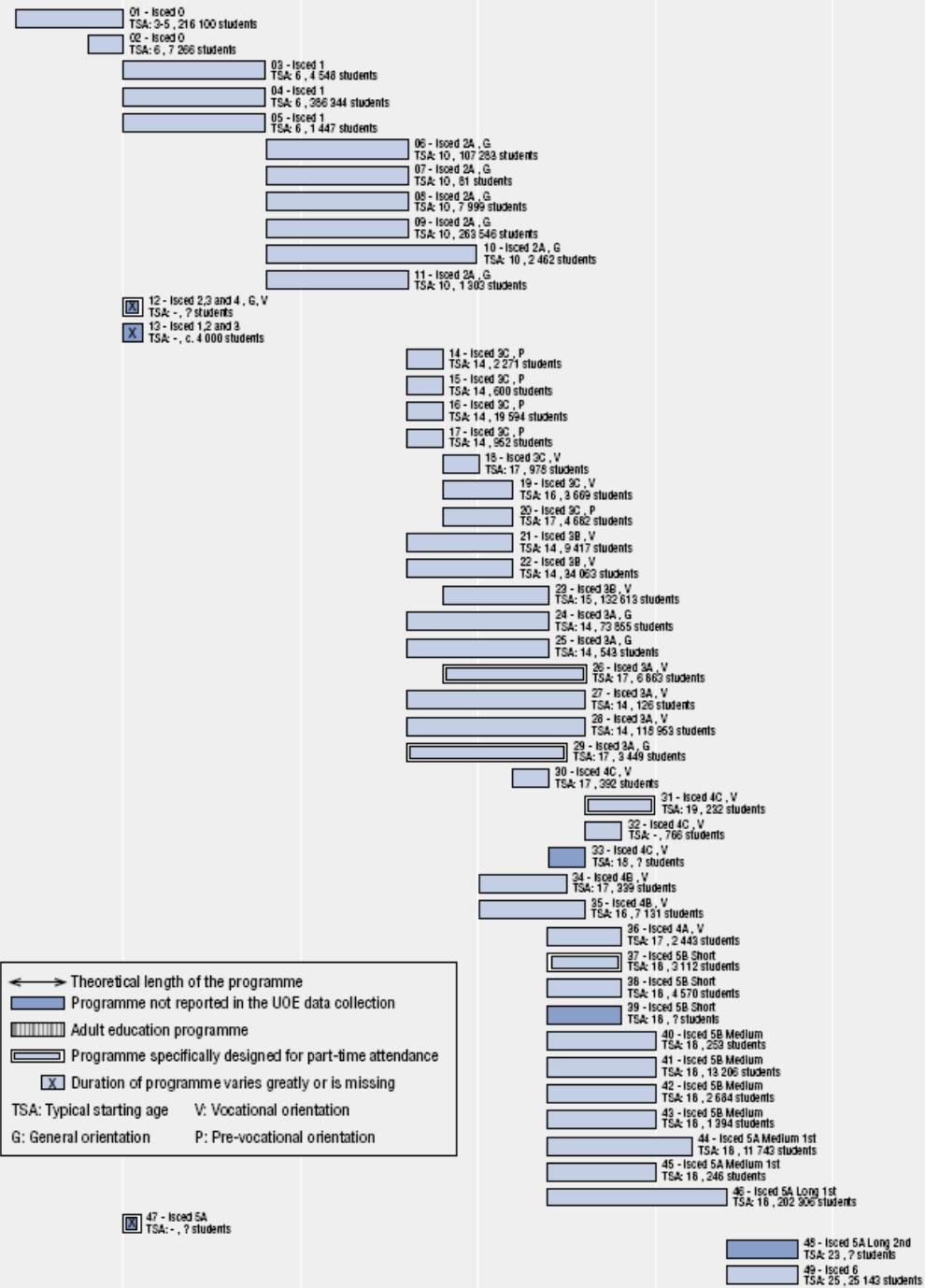
# Finland



←→ Theoretical length of the programme  
 [Solid Blue] Programme not reported in the UOE data collection  
 [Hatched] Adult education programme  
 [Outlined] Programme specifically designed for part-time attendance  
 [X] Duration of programme varies greatly or is missing  
 TSA: Typical starting age    V: Vocational orientation  
 G: General orientation      P: Pre-vocational orientation







# Plan

- Définitions
- Faits (Démographie, Littérature...)
- Formation pour adulte et formation initiale
- Une approche globale de la formation pour adultes
- Remarques et perspectives

# Les enjeux de la formation pour adultes

- Adaptation ou/et (re)qualification
- Croissance économique
- Population active
- Changement démographiques
- Restructurations industrielles
- Progrès technologique
- Goulets d'étranglement
- Nouvelles méthodes de travail
- Nouvelles compétences (??)
- Changements de production (services)
- Chômage des moins qualifiés
- L'effet Mathieu (ou les effets)
- Citoyenneté et démocratie

# Six idées clefs

1. Approche globale
2. Financement
3. Attractivité
4. Accès
5. Efficience
6. Qualité

# 1. Approche globale

- Coordination
- Impliquer tous les acteurs
- Centralisé...
- ... et décentralisée
- Certifications
- Partenariat!!!!!!!!!!

## 2. Financement

- Partagé
- Équité
- Décision commune (individu, employeur, financeur...)
- Incitations :
  - .Impôts
  - .Bourses/prêts...

# 3. Attractive

- Utile (besoins des adultes...)
- Évaluation concomitante
- VAE
- Validation de la formation...
- ... ou non (tremplin)
- Rythme (modularisation...)
- Centrée sur l'apprenant
- Bénéfices clairs

# 4. Accès

- Lieu et bâtiment
- Horaires
- Transport
- Abordable
- NTIC
- Information et conseil (double)



# 5. Efficience

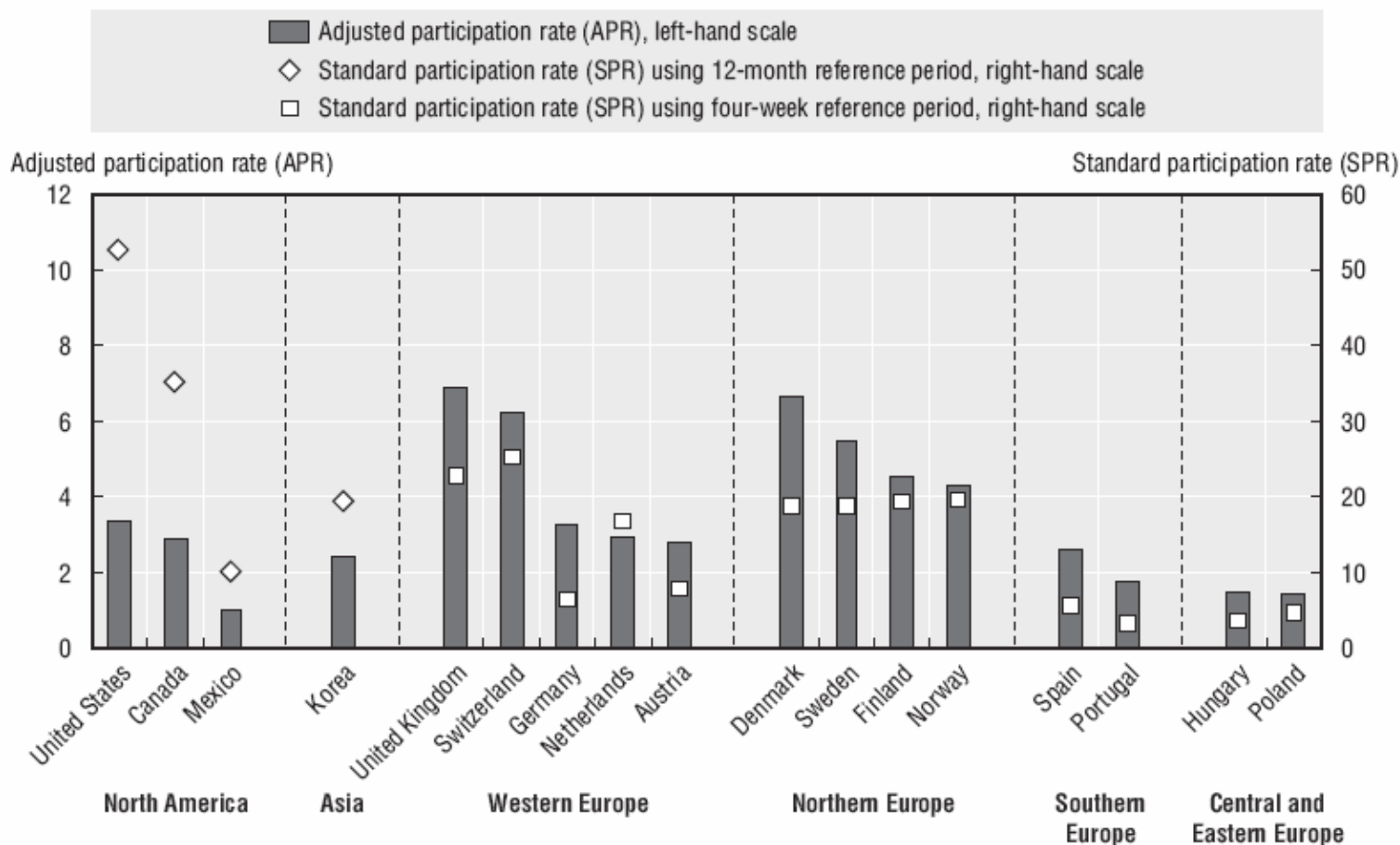
- National / Local
- Financement rationnel
- Suivi (*monitoring*)
- Signaux du marché du travail
- Reconnaissance de la demande
- Partenariat

# 6. Qualité

- Évaluation (concomitante et ex-post)
- Statistiques
- Accréditation
- Standards
- Assurance et contrôle qualité

# Taux de participation à la formation des adultes

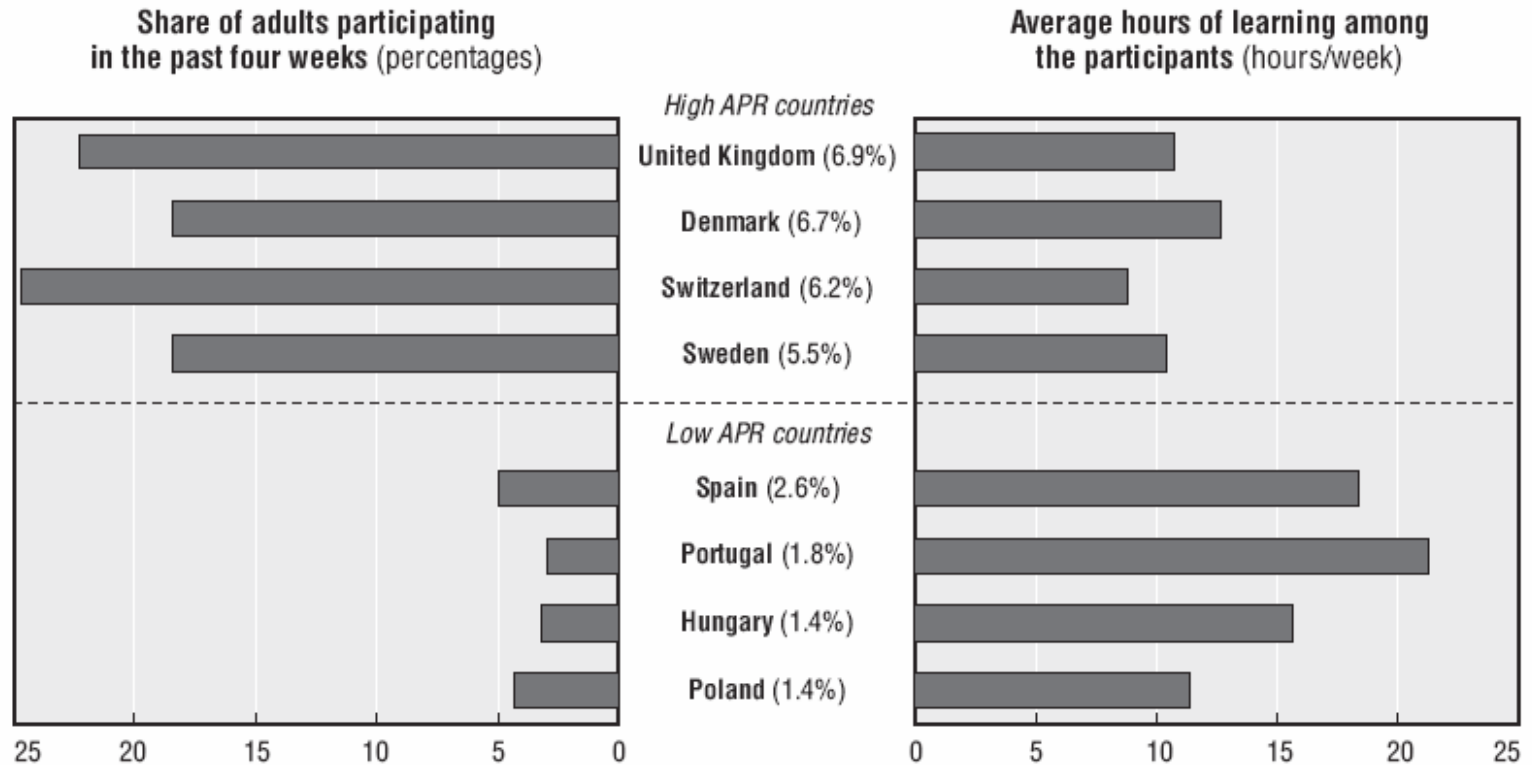
Figure 1.3. **Adjusted participation rate (APR) in selected OECD countries, 2002**  
 Percentages, 25 to 64 year olds<sup>a, b</sup>



# Approche intensive ou extensive?

Figure 1.4. **Share versus intensity of adult learning, 2002**

Percentages, 25 to 64 year olds<sup>a</sup>



a) Figures in parenthesis correspond to the adjusted participation rate (APR). Countries are ranked in descending order of APR.

# Plan

- Définitions
- Faits (Démographie, Littérature...)
- Formation pour adulte et formation initiale
- Une approche globale de la formation pour adultes
- Remarques et perspectives

# Quelques remarques additionnelles

- Compte épargne formation: pas forcément convaincant (syndrome de la taille unique)
- Image de la formation professionnelle initiale
- Rôle du titre
- Rendement interne/externe de l'éducation (où vont les diplômés de la formation professionnelle, bac.pro par exemple : poursuite d'étude ou emploi (cohérence formation emploi, salaire, durée emploi, promotion, plan de formation, certifications additionnelles))

## Quelques remarques additionnelles (2)

- Il est difficile – et c'est vrai partout – de convaincre les adultes de se former
- Il y a d'innombrables contraintes liées à la vie d'adulte
- Effet Mathieu (individus mais aussi employeur, du fait de meilleurs taux escomptés de rendement, discutable)

## Quelques remarques additionnelles (3)

-On n'est pas prêts pour décomposer acquisition d'un potentiel productif (savoirs, savoirs faire etc.), formation et certification:

- Le potentiel productif peut s'acquérir par des apprentissages non formels et informels

- La formation est une forme particulière d'acquisition de ce potentiel, même si elle est souvent la seule universellement acceptée du fait d'un certain nombre de rigidités

- La certification est le reflet (ou devrait être le reflet) de la compétence ou du potentiel productif.



## Quelques remarques additionnelles (4)

-Ni pour accepter que l'on peut entrer dans l'enseignement supérieur tard et/ou par la filière de l'expérience, et donc des apprentissages sur le lieu de travail (apprentissage non formels et informels)

-Ni pour laisser la place au professionnel par rapport au général, en formation initiale surtout

## Quelques remarques additionnelles (5)

- Systèmes national de certification comme outil de politique
- Cadre de certification (Irlande, EQF) ou autre systèmes (*Europass*)
- Double valeur (dans la système de formation et sur le marché du travail)

## Quelques remarques additionnelles (6)

- Validation des acquis de l'expérience, mais:
  - Peu d'acteurs sont pour (??)
  - Déconnecter du travail
  - Sinon (s'il n'y a pas ce recul analytique sur les apprentissages) la VAE ne crée pas de compétences (productives)
  - VAE pas gratuite, ni même bon marché

**m e r c i**

[www.oecd.org/edu/lifelonglearning/nqs](http://www.oecd.org/edu/lifelonglearning/nqs)  
[www.oecd.org/edu/recognition](http://www.oecd.org/edu/recognition)

[patrick.werquin@oecd.org](mailto:patrick.werquin@oecd.org)