

A C O S S S T A T

CONJONCTURE

LES INTENTIONS D'EMBAUCHE HORS INTERIM AU TROISIEME TRIMESTRE 2008

N°72 - OCTOBRE 2008

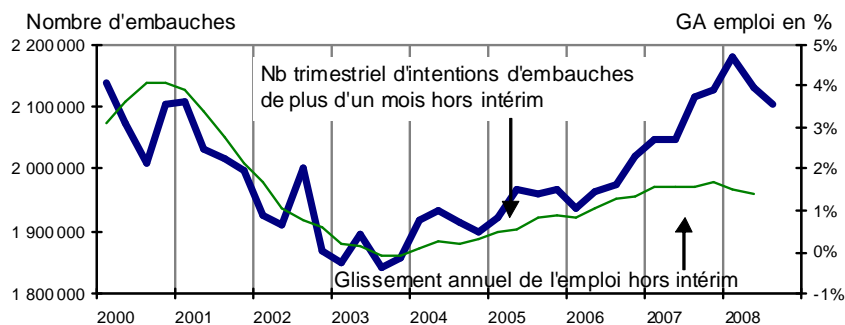
Au troisième trimestre 2008, les intentions d'embauche de plus d'un mois (CDI ou CDD de plus d'un mois) reculent globalement de 1,2% après une première baisse de 2,2 % au trimestre précédent (-0,4 % sur un an). C'est surtout dans les entreprises de moins de 20 salariés que le recul est sensible (- 3,3 %). Cette baisse intervient notamment dans le secteur des activités immobilières, de nombreux secteurs industriels, le BTP et la finance. On enregistre toutefois une poursuite de la hausse des embauches dans les activités de conseil.

Tableau 1 : Estimation provisoire des intentions d'embauche au 3ème trimestre 2008 (données brutes)

Tranche de taille de l'entreprise	Nombre d'intentions d'embauche (en milliers)			Structure (en %)			Glissements annuels (en %)		
	0 à 19 salariés	20 salariés ou plus	Total	0 à 19 salariés	20 salariés ou plus	Total	0 à 19 salariés	20 salariés ou plus	Total
Total des intentions d'embauche	1 953	3 307	5 260	100.0	100.0	100.0	-0.2	2.5	1.5
dont intentions d'embauche de plus d'un mois	1 004	1 587	2 590	51.4	48.0	49.2	-3.3	1.4	-0.4
<i>CDD de plus d'un mois</i>	605	999	1 605	31.0	30.2	30.5	0.3	-3.9	-2.3
<i>CDI (y c anciens CNE)</i>	398	587	986	20.4	17.8	18.7	-8.3	12.0	2.8
dont CDD de moins d'un mois	950	1 721	2 670	48.6	52.0	50.8	3.4	3.5	3.4

Source : Acooss – Urssaf

Graphique 1 : Evolution de l'emploi (hors intérim) et intentions d'embauche de plus d'un mois (données CVS)

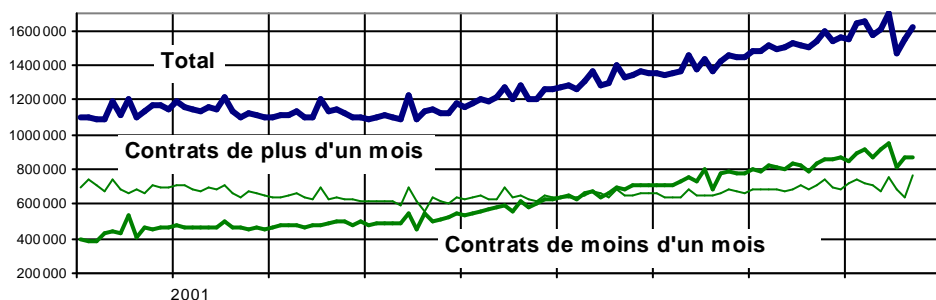


Source : Acooss - Urssaf

Au cours du troisième trimestre 2008, le nombre d'intentions d'embauche hors intérim s'élève à 5,3 millions en données brutes, soit une progression de 1,5 % en glissement annuel (tableau 1).

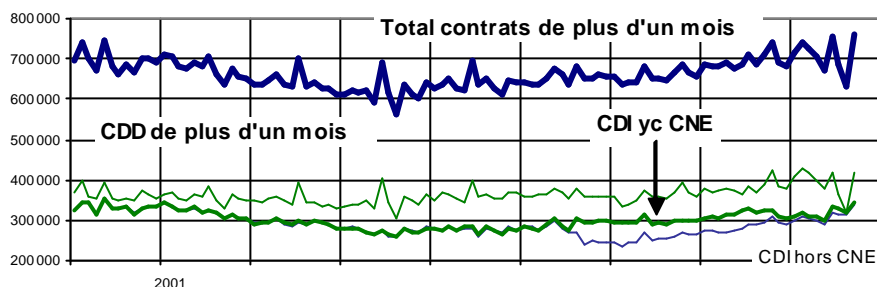
Les embauches de plus d'un mois se replient de 1,2 % au troisième trimestre par rapport au trimestre précédent, après une baisse de 2,2 % au deuxième trimestre. Au total sur un an ces embauches baissent de 0,4 % (graphique 1). Les dernières informations disponibles sur l'emploi salarié hors intérim indiquent que celui-ci a reculé de 0,1 % au deuxième trimestre 2008.

Graphique 2 : Intentions d'embauche dans le total des entreprises (données CVS)



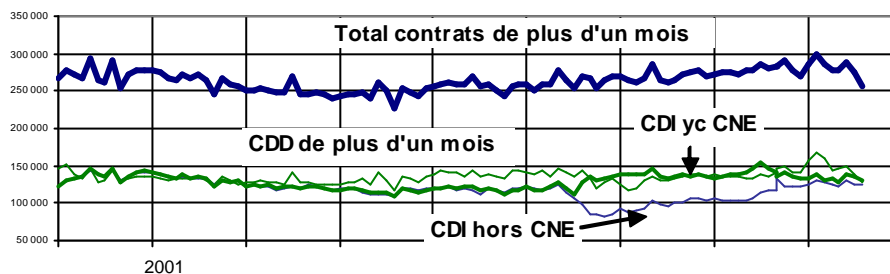
Source : Acoff – Urssaf

Graphique 3 : Intentions totales d'embauche de plus d'un mois dans le total des entreprises (données CVS)



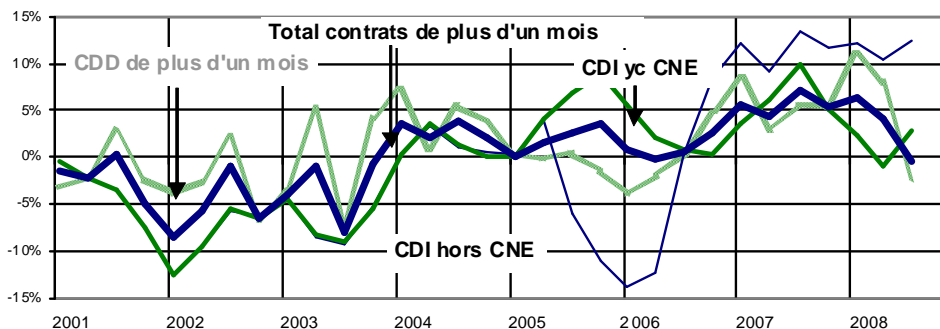
Source : Acoff – Urssaf

Graphique 3 bis : Intentions totales d'embauche de plus d'un mois dans les entreprises de moins de 20 salariés (données CVS)



Source : Acoff – Urssaf

Graphique 4 : Glissement annuel des intentions d'embauche de plus d'un mois (données CVS)



Source : Acoff – Urssaf

La baisse des intentions d'embauches de plus d'un mois (CDI CNE ou CDD de plus d'un mois) est très accentuée dans les TPE (- 3,3 %). Ces mêmes intentions d'embauche continuent de croître dans les entreprises de plus de 20 salariés (+ 1,4 %), mais à un rythme fortement ralenti.

Parmi les intentions d'embauches de plus d'un mois, celles concernant les CDI ou CNE progressent globalement de 2,8 % sur un an. Le moindre recours au CNE observé depuis plusieurs trimestres a été parachevé par la loi de modernisation de l'économie qui supprime ces types de contrats et requalifie le stock en CDI classique.

Cette hausse de 2,8 % des CDI-CNE en glissement annuel masque une grande disparité selon les tailles d'entreprise : - 8,3 % pour les TPE et + 12 % pour les entreprises de plus de 20 salariés.

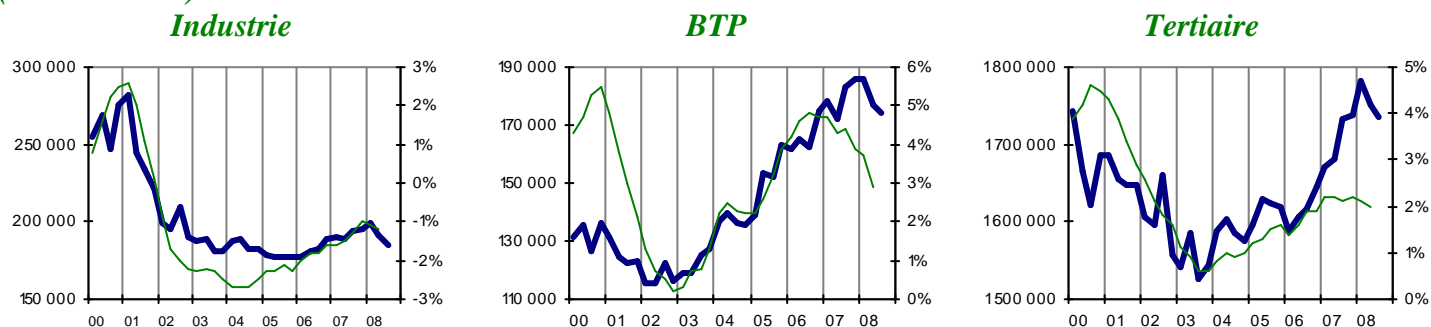
Les CDD de plus d'un mois sont en repli de 2,3 % sur un an. Pour ce type de contrat, les TPE connaissent une relative stabilité (+ 0,3 %), alors que les unités de plus de 20 salariés enregistrent une baisse de 3,9 %.

Les intentions d'embauche sont en net recul dans l'industrie et le BTP, comme dans les secteurs des activités immobilières ou financières. A l'inverse, la croissance des intentions d'embauche de plus d'un mois est encore dynamique dans le conseil et l'assistance (+ 12 % sur un an).

Enfin, c'est globalement dans le quart sud-ouest de la France que les embauches de plus d'un mois sont les plus dynamiques.

Anne-Laure Zennou
Département des études statistiques
et de l'observation des cotisants
(DESOC)

Graphique 5 : Evolution de l'emploi et croissance des intentions d'embauche de plus d'un mois par secteur (données CVS)



Source : AcoSS - Urssaf

Source : AcoSS - Urssaf

Source : AcoSS - Urssaf

Note : la courbe épaisse représente le nombre trimestriel de DUE de plus d'un mois et se lit sur l'axe de gauche, la courbe fine représente l'évolution de l'emploi et se lit sur l'axe de droite.

Annexe 1 : Glissement annuel des intentions d'embauche par secteurs (%)

Tranche de taille de l'entreprise	Industrie			BTP			Tertiaire			Total		
	0 à 19 salariés	20 salariés ou plus	Total	0 à 19 salariés	20 salariés ou plus	Total	0 à 19 salariés	20 salariés ou plus	Total	0 à 19 salariés	20 salariés ou plus	Total
Total des intentions d'embauche	-4.8	-4.9	-4.9	-5.9	-0.4	-4.5	0.3	3.0	2.1	-0.2	2.5	1.5
Dont intentions d'embauche de plus d'un mois	-5.1	-4.6	-4.8	-6.6	-0.9	-5.0	-3.2	2.2	0.2	-3.3	1.4	-0.4
<i>CDD de plus d'un mois</i>	2.9	-9.6	-5.4	1.6	0.5	1.4	-1.0	-3.4	-2.6	0.3	-3.9	-2.3
<i>CDI (y c anciens CNE)</i>	-15.5	4.8	-3.8	-16.7	-2.2	-12.3	-6.2	13.7	5.3	-8.3	12.0	2.8
CDD de moins d'un mois	-4.2	-5.9	-5.2	-1.7	4.4	-0.5	3.5	3.7	3.6	3.4	3.5	3.4

Source : AcoSS - Urssaf

Annexe 2 : La déclaration unique d'embauche (DUE)

A) La formalité administrative

Les formalités obligatoires liées à l'embauche doivent être effectuées sur un support unique, la déclaration unique d'embauche (DUE), remplie par l'employeur et adressée à l'URSSAF ou à la Mutualité sociale agricole (MSA) selon le régime dont il relève, quelles que soient la durée et la nature du contrat de travail. Au 3^{ème} trimestre 2008, 59 % des DUE ont été adressées à l'URSSAF par Internet.

B) Le Contrat nouvelles embauches (CNE)

Le CNE instauré par l'ordonnance du 2 août 2005 étant réservé aux entreprises de 0 à 20 salariés inclus avant l'embauche, certaines informations de cette publication sont ventilées par taille d'entreprise (plus de 20 salariés, moins de 20 salariés). Le calcul du seuil est déterminé en effectuant des calculs d'équivalent temps plein. Le CNE a été supprimé à compter de Juin 2008, par la loi de modernisation du marché du travail du 12 juin 2008.

Actuellement, les URSSAF ne disposent pas de l'information de la taille des entreprises sur la base de cette définition du seuil, mais seulement de l'effectif réel en fin de mois en personnes physiques. Ainsi est-il normal de trouver des CNE dans la tranche des « 20 salariés ou plus », puisque d'une part le dispositif couvre les entreprises ayant 20 salariés inclus, et d'autre part certaines entreprises ayant plus de 20 personnes physiques, se retrouvent sous le seuil avec le mode légal de décompte.

C) Les principaux retraitements statistiques apportés

Dans les DUE, les types de contrats ne sont pas toujours renseignés pour les déclarations autres qu'internet (soit environ 20 % du total des déclarations). Ainsi, les données publiées ici sont estimées par groupe homogène de déclarations : département d'implantation de l'établissement, taille de l'entreprise, secteur d'activité de l'établissement.

Au sein de ces groupes, une synthèse des informations est réalisée à partir des proportions obtenues pour les déclarations papier et celles liées aux déclarations internet. Les proportions de CDD sont calculées à partir de ces deux sources. En revanche, la part de CNE est actuellement calculée à partir de la source Web. La proportion de CDI s'obtient par déduction.

Des estimations sont faites sur les déclarations retardataires : environ 15 % pour le dernier mois et 1 % pour le mois précédent. Les estimations présentées ici sont donc provisoires. Chaque trimestre elles feront l'objet de révisions pour le trimestre précédent.

La taille de l'entreprise est définie par rapport à l'effectif moyen de l'entreprise durant l'année de l'embauche. Les informations sur cet effectif évoluent durant l'année et donnent donc lieu à des révisions jusqu'à la connaissance de l'effectif définitif en mars de l'année suivante.

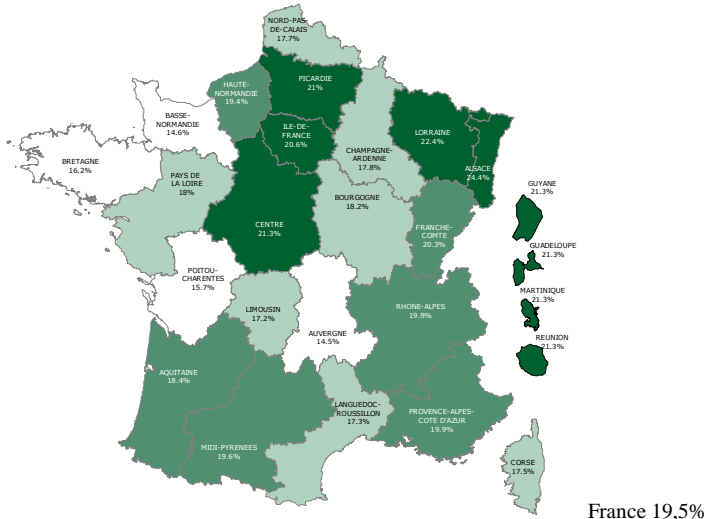
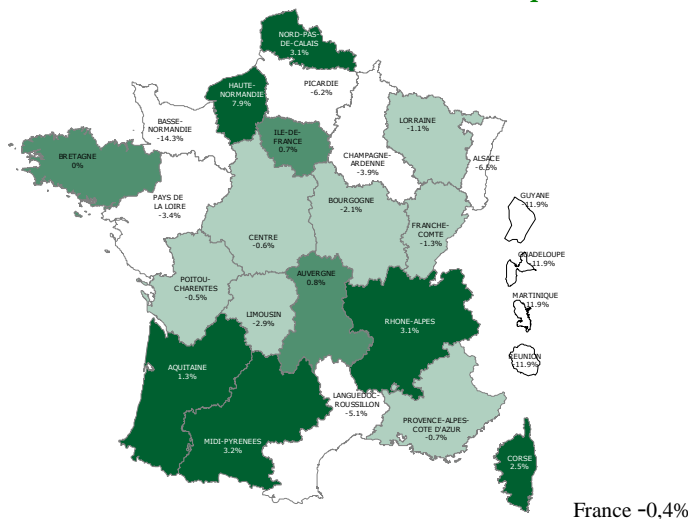
Annexe 3 : Séries longues des DUE trimestrielles (Données brutes en milliers)

Trimestre	Total des entreprises						Entreprises de moins de 20 salariés					
	CDD de moins d'un mois	Intentions d'embauche de plus d'un mois			Total des intentions d'embauche	CDD de moins d'un mois	Intentions d'embauche de plus d'un mois			Total des intentions d'embauche		
		CDD de plus d'un mois	CDI	CNE			CDD de plus d'un mois	CDI	CNE			
T1 2000	1 038	845	1 050	0	1 895	2 933	351	312	396	0	709	1 060
T2 2000	1 317	1 073	929	0	2 003	3 319	435	404	383	0	788	1 223
T3 2000	1 573	1 489	963	0	2 452	4 025	549	573	400	0	974	1 522
T4 2000	1 391	923	1 033	0	1 956	3 347	476	339	442	0	781	1 257
T1 2001	1 264	818	1 047	0	1 864	3 129	410	287	427	0	714	1 123
T2 2001	1 419	1 052	910	0	1 963	3 381	471	400	370	0	770	1 242
T3 2001	1 567	1 531	929	0	2 461	4 027	551	573	383	0	956	1 506
T4 2001	1 364	902	954	0	1 855	3 219	468	331	410	0	741	1 209
T1 2002	1 271	783	917	0	1 701	2 972	416	278	381	0	659	1 075
T2 2002	1 432	1 029	825	0	1 854	3 287	487	381	336	0	717	1 205
T3 2002	1 603	1 566	879	0	2 445	4 048	560	580	363	0	944	1 504
T4 2002	1 481	840	890	0	1 731	3 212	503	316	375	0	691	1 194
T1 2003	1 320	752	877	0	1 629	2 949	438	271	368	0	638	1 077
T2 2003	1 554	1 088	759	0	1 847	3 401	534	407	318	0	726	1 259
T3 2003	1 619	1 453	800	0	2 253	3 872	565	563	345	0	908	1 474
T4 2003	1 589	875	840	0	1 715	3 304	549	334	364	0	698	1 246
T1 2004	1 485	803	879	0	1 682	3 167	487	299	375	0	674	1 161
T2 2004	1 767	1 101	788	0	1 889	3 656	600	427	336	0	763	1 363
T3 2004	1 872	1 534	810	0	2 343	4 215	653	588	348	0	936	1 589
T4 2004	1 863	909	841	0	1 750	3 613	647	352	356	0	708	1 355
T1 2005	1 734	802	880	0	1 682	3 416	560	299	371	0	670	1 230
T2 2005	2 007	1 101	821	0	1 921	3 929	688	431	342	0	774	1 461
T3 2005	2 167	1 542	761	103	2 406	4 573	777	586	284	92	961	1 738
T4 2005	2 137	898	747	168	1 813	3 950	753	319	255	158	732	1 485
T1 2006	1 930	768	758	170	1 696	3 626	671	253	279	158	691	1 361
T2 2006	2 270	1 076	721	118	1 915	4 185	821	400	280	110	789	1 610
T3 2006	2 394	1 552	765	107	2 424	4 818	868	575	303	100	978	1 846
T4 2006	2 366	944	808	111	1 863	4 230	858	351	316	104	772	1 630
T1 2007	2 200	832	848	112	1 791	3 992	753	286	323	104	714	1 467
T2 2007	2 517	1 103	788	103	1 994	4 511	893	409	299	96	805	1 698
T3 2007	2 581	1 643	869	89	2 602	5 183	919	604	351	83	1 038	1 956
T4 2007	2 606	996	903	64	1 963	4 569	920	367	365	59	791	1 711
T1 2008	2 417	924	951	30	1 906	4 323	825	334	394	27	755	1 580
T2 2008	2 793	1 192	870	14	2 076	4 869	990	447	362	12	821	1 811
T3 2008	2 670	1 604	985	0	2 590	5 260	950	605	399	0	1 004	1 953
Glissement annuel en %												
T3 2006	10.5	0.7	0.5	3.8	0.8	5.4	11.7	-1.8	6.7	8.8	1.7	6.2
T4 2006	10.7	5.1	8.2	-34.1	2.8	7.1	13.9	9.9	24.0	-33.8	5.4	9.7
T1 2007	14.0	8.3	11.9	-34.4	5.6	10.1	12.3	13.2	15.6	-34.0	3.4	7.8
T2 2007	10.9	2.5	9.3	-12.9	4.1	7.8	8.8	2.5	7.1	-12.6	2.0	5.5
T3 2007	7.8	5.8	13.6	-16.4	7.3	7.6	5.8	4.9	15.9	-16.6	6.1	6.0
T4 2007	10.1	5.5	11.7	-42.2	5.3	8.0	7.3	4.4	15.6	-43.3	2.5	5.0
T1 2008	9.9	11.1	12.2	-73.0	6.4	8.3	9.5	16.6	21.9	-74.1	5.7	7.7
T2 2008	11.0	8.0	10.4	-86.5	4.1	7.9	10.8	9.3	20.8	-87.4	2.0	6.6
T3 2008	3.4	-2.3	13.3		-0.4	1.5	3.4	0.3	13.7		-3.3	-0.2

Source : AcoSS - Urssaf

Carte 1 : Glissement annuel des embauches de plus d'un mois

Carte 2 : Part des CDI au cours des douze derniers mois



Source : AcoSS - Urssaf

Note : les données du 3^{ème} trimestre 2008 étant provisoires ces chiffres sont susceptibles d'évoluer lors du passage aux données définitives