



MINISTÈRE DU TRAVAIL, DE L'EMPLOI ET DE LA SANTÉ

***L'accès aux titres professionnels
du ministère de l'emploi
en 2010***

***Délégation générale à l'emploi et la formation professionnelle
7, square Max Hymans – 75015 - PARIS***

***DGEFP/MPFQ
Août 2011***

En 2010 les titres professionnels (TP) sont au nombre de 260, nombre auquel s'ajoutent 10 options et 27 certificats complémentaires de spécialisation (CCS), soit un total de 297 certifications. Les titres professionnels sont créés sous la responsabilité du ministère chargé de l'emploi, après avis des partenaires sociaux au sein de commissions professionnelles consultatives (CPC), et sont inscrits de droit au Répertoire national des certifications professionnelles. Les formations qui y préparent et les validations qui les sanctionnent sont organisées dans les centres AFPA et dans plus de 700 centres, ayant reçu l'agrément des services régionaux du ministère.

L'année 2010 a été marquée par la réforme de l'agrément des organismes préparant aux titres professionnels du ministère de l'emploi avec la suppression de l'agrément relatif à la formation. Les services régionaux, en vue de la délivrance des agréments, devront uniquement expertiser la capacité des centres à organiser les évaluations en conformité avec le contenu des référentiels de certification. Suite à l'avis du Conseil de la concurrence du 18 juin 2008, il a été également décidé d'étendre, à compter du 1er janvier 2011, la procédure d'agrément aux centres AFPA.

Le bilan a été élaboré sur la base des données des centres AFPA (traitées par l'AFPA) ainsi que des données des autres centres agréés, qui font l'objet d'un traitement de la part de l'AFPA suite à la saisine des PV des sessions de validation.

Pour la première année un certain nombre de données concernant les centres autres que l'AFPA ont été extraites du système VALCE du ministère de l'emploi dont l'objectif est d'enregistrer tous les actes relatifs à la certification du ministère.

L'attractivité des titres professionnels s'est poursuivie en 2010 avec un nombre de candidats plus important qu'en 2009, 8 390 candidats supplémentaires en 2010 contre 5 000 en 2009 (soit 99 696 candidats en 2010 et 91 306 en 2009).

Sur le front de l'emploi¹, l'année 2010 a été marquée par une certaine reprise de l'emploi salarié des secteurs marchands, après sept trimestres de baisse consécutifs².

Le recul de l'emploi toutefois s'est poursuivi dans l'industrie, mais la baisse a été moins marquée qu'en 2009 (-0.5 en 2010 contre -1.2 en 2009) et on a constaté une stabilisation de l'emploi dans la construction. La reprise de l'emploi a été en effet portée par le secteur tertiaire³ et l'intérim a augmenté de 103 300 postes sur un an.

Cette reprise préfigure également d'une amélioration de l'accès à l'emploi des titrés.

Le titre professionnel demeure par ailleurs un facteur d'insertion majeur pour les demandeurs d'emplois : le différentiel d'insertion dans l'emploi entre les sortants titrés et ceux qui en sont démunis demeure significatif, avec un écart de 16 points.

Le nombre de candidats par la VAE aux titres professionnels du ministère de l'emploi est relativement stable depuis 2007, avec toujours plus de 7 000 candidats présentés.

¹ Données INSEE

² Progression des emplois salariés du secteur marchand en 2010 : +35 900 le 1^{er} trimestre, + 24 000 le 2nd, +19 200 postes au 3^{ème} trimestre, +37 600 le 4^{ème} trimestre

³ Progression des emplois salariés du tertiaire en 2010 : +22 100 au 3^{ème} trimestre, +20 500 postes au 4^{ème} trimestre)

SOMMAIRE

I – SYNTHÈSE DES RESULTATS

1 – 2010 : les titres professionnels poursuivent leur croissance.....	Page 4
2 – L'accès à l'emploi des titrés.....	Page 7
3 – Le déploiement du titre professionnel en région.....	Page 9
4 – Les titres professionnels et la VAE.....	Page 13
5 – Les principales tendances du dispositif depuis 2003.....	Page 15

II – LES DONNEES CHIFFREES

I – Données 2003-2010.....	Page 20
II – Données régionales.....	Page 22
II – Palmarès des titres les plus demandés.....	Page 30

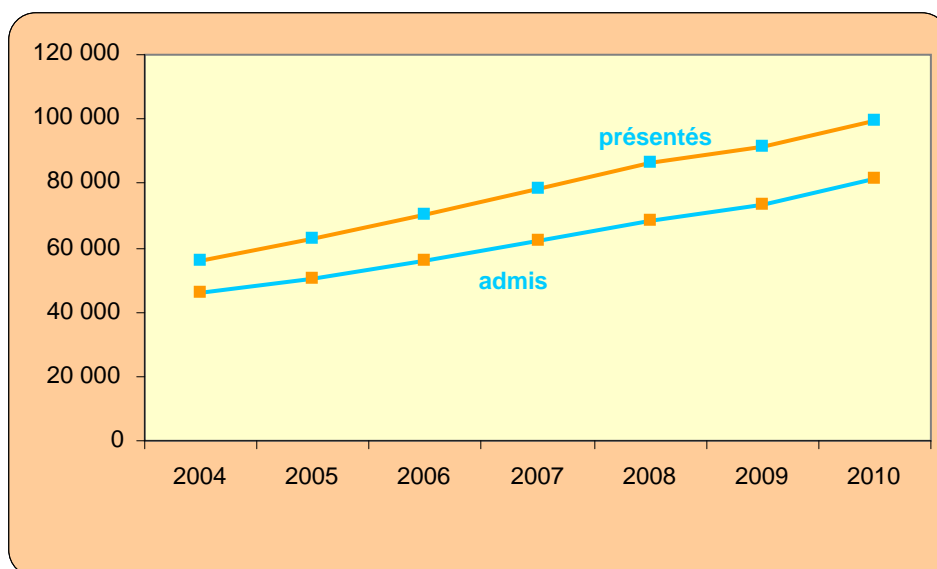
1 - 2010 : les titres professionnels poursuivent leur croissance

1-1 Avec plus de 99 000 candidats et 81 556 titrés en 2010, le dispositif national a poursuivi sa croissance ...

		2004	2005	2006	2007	2008	2009	2010
Les candidats présentés (formation et VAE cumulés)	AFPA	40 738	44 135	47 884	51 054	57 833	62 216	64 470
	Centres agréés	15 519	18 609	22 451	27 041	28 457	29 090	35 226
	ENSEMBLE	56 257	62 744	70 335	78 095	86 290	91 306	99 696

		2004	2005	2006	2007	2008	2009	2010
Les candidats admis (formation et VAE cumulés)	AFPA	33 958	35 824	38 629	41 350	46 697	49 922	52 074
	Centres agréés	12 239	14 489	17 072	20 617	21 608	23 229	29 482
	ENSEMBLE	46 197	50 313	55 701	61 967	68 305	73 151	81 556

Sources : AFPA et VALCE



LES CANDIDATS AU TITRE COMPLET A L'AFPA ET DANS LES CENTRES AGREES PAR VOIE

			2004	2005	2006	2007	2008	2009	2010
AFPA	Formation	présentés	39 107	40 724	42 744	44 383	51 366	55 441	58 722
		admis	32 409	32 928	34 552	36 573	41 991	44 980	47 647
	VAE	présentés	1 631	3 411	5 140	6 671	6 467	6 775	5 748
		admis	1 549	2 896	4 077	4 777	4 706	4 942	4 427
Centres Agréés	Formation	présentés	15 270	18 185	21 760	26 027	27 324	28 197	33 871
		admis	12 034	14 183	16 536	19 915	20 796	22 538	28 405
	VAE	présentés	249	424	691	1 014	1 133	893	1 355
		admis	205	306	536	702	812	691	1 077
Ensemble	Formation	présentés	54 377	58 909	64 504	70 410	78 690	83 638	92 593
		admis	44 443	47 111	51 088	56 488	62 787	67 518	76 052
	VAE	présentés	1 880	3 835	5 831	7 685	7 600	7 668	7 103
		admis	1 754	3 202	4 613	5 479	5 518	5 633	5 504

Sources : AFPA et VALCE

La croissance du dispositif s'est effectué surtout par la voie de la formation, on constate par contre un fléchissement des candidats présentés par la voie de la VAE.

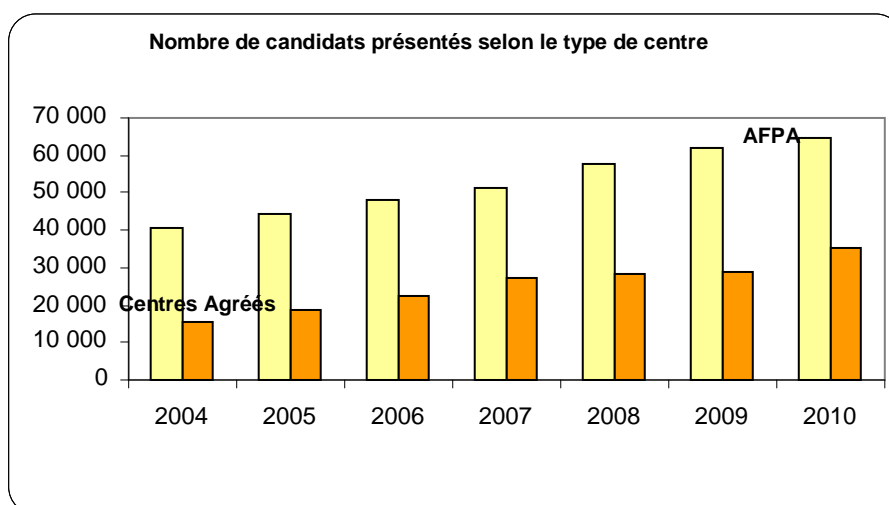
Taux de croissance annuel des candidats présentés entre 2004 et 2010 :

Candidats présentés	de 2004 à 2005	de 2005 à 2006	de 2006 à 2007	de 2008 à 2007	de 2008 à 2009	de 2009 à 2010	de 2004 à 2010
à l'AFPA (FPC + VAE)	7,7%	7,8%	6,2%	11,7%	7%	4%	58,3%
dans les CA* (FPC+VAE)	16,6%	17,1%	17,0%	5,0%	2,2%	21,1%	127%
par formation (AFPA + CA*)	7,7%	8,7%	8,4%	10,5%	5,9%	10,7%	80,9%
par VAE (AFPA + CA)	51,0%	34,2%	24,1%	-1,1%	0,9%	-7%	277,8%
Taux de croissance TOTAL	11,5%	12,1%	11,0%	10,5%	5,8%	9,2%	77,2%

*CA = centres agréés
Sources : AFPA et VALCE

1-2 ... à un rythme plus soutenu qu'en 2009 tous centres confondus

Les effectifs de candidats ont continué de croître en 2010. La reprise est particulièrement sensible dans les centres agréés autres que l'AFPA et qui en 2009 avaient particulièrement ressenti les effets de la crise (+ 21.1%). Le rythme de croissance à l'AFPA a atteint + 4% contre +7% en 2009.



1.3 et dans toutes les filières

Présentés et admis aux titres repartis selon les différentes commissions professionnelles consultatives (CPC)

	PRESENTES	taux de présentés	ADMIS	taux d'admis
ASECP	15 223	15,2%	10 527	13,6%
BTP	23 824	23,8%	19 292	24,9%
CD	8 242	8,2%	6 440	8,3%
GTI	14 201	14,2%	11 010	14,2%
IND	11 006	11,0%	8 990	11,6%
TLHR	4 835	4,8%	4 005	5,2%
TL	22 596	22,6%	17 202	22,2%

Champ : candidats par formation et VAE à l'AFPA et dans les CA. Source AFPA

ASECP : autres services aux entreprises, aux collectivités et aux particuliers ; BTP : bâtiment et travaux publics
CD : commerce et distribution ; GTI : gestion et traitement de l'information ; IND : industrie
TLHR : tourisme, loisirs, hôtellerie, restauration ; TL : transport et logistique

**Taux d'évolution 2009/2010 de la fréquentation dans les différents secteurs
(AFPA et centres agréés)**

	2008	2009	2010	2009/2010
BTP	20 478	21 137	23 024	+8,9%
Industrie	8 156	8 012	10 245	+27,9%
Tertiaire (administratif et services)	50 056	53 590	60 400	+12,7%

Champ : Candidats présentés AFPA et CA par formation

Sources : AFPA et PV sessions de validation (traitement AFPA)

La croissance des titres professionnels s'est encore faite essentiellement au profit du secteur tertiaire. Outre les bonnes performances du tertiaire administratif qui intègre les titres relevant du secrétariat/gestion/comptabilité/informatique, la progression des services a été assurée en partie par l'augmentation dans la filière de la conduite routière (3000 candidats en plus).

Les titres professionnels du secteur BTP a connu un développement important par rapport à 2009 (8,9% contre 3.2% en 2008/2009).

Les titres professionnels du secteur de l'industrie ont rebondi avec 27.9% d'évolution de la fréquentation après avoir connu un recul de la fréquentation en 2009 (-1.8%).

2- L'accès à l'emploi des titrés

2-1 Amélioration du taux d'insertion dans l'emploi

Après la chute de 2009 (de 67,5% à 51,6%) le taux d'emploi occupé à 6 mois par les sortants titrés a connu en 2010 une certaine amélioration avec une augmentation de 5.5 points, de 51,6% à 57.1%.

Cette amélioration a concerné tous les secteurs mais particulièrement l'industrie, qui avait été affectée par une forte baisse en 2009.

Dans le tertiaire, bien que le taux d'emploi occupé à 6 mois ait augmenté de 5 points, on constate une baisse de l'emploi pérenne (CDI) suite à une forte augmentation dans le secteur, des emplois en CDD et de l'intérim.

Taux d'insertion par secteur

	Accès à l'emploi ⁴	Taux d'emploi occupé à 6 mois ⁵		Taux d'emploi pérenne ⁶		Correspondance TP/emploi exercé ⁷	
	2010	2009	2010	2009	2010	2009	2010
BTP	69,50%	54,5%	57%	40,25%	40,5%	81%	76%
IND	69%	46%	58%	42%	41%	70%	71%
TERTIAIRE ADM. ET SERVICES	72%	53%	58%	55%	51%	84%	82%
Total	70,20%	51,6%	57,1%	48,9%	47,4%	82,2%	79,6%

Source : Enquête d'insertion des candidats de l'AFPA

Taux d'insertion des titrés par CPC

	Accès à l'emploi	Taux d'emploi occupé à 6 mois	Taux d'emploi pérenne	Correspondance TP/emploi exercé
ASECP	71%	61%	56,3%	88,5%
BTP	69,50%	57%	41,0%	76%
COM DIST.	73%	59%	58%	80%
GTI	64%	54%	57%	79%
IND	69%	58%	41%	71%
TLHR	78%	58%	44%	85%
TR LOG	72%	58%	42%	76%

Source : Enquête d'insertion des candidats de l'AFPA

Les tableaux ci-dessus montrent également que la correspondance entre titre obtenu et l'emploi exercé est assez élevée tous secteurs confondus (79.6%).

⁴ ► **Taux d'accès à l'emploi** en six mois : il décrit le flux de personnes qui ont trouvé un emploi dans les 6 mois après la sortie, que cet emploi ait été conservé ou non lors de la semaine de référence de l'enquête.

⁵ ► **Le taux d'emploi occupé à 6 mois** : il décrit le stock de personnes occupant une activité professionnelle lors de la semaine de référence.

⁶ ► **Le taux de pérennité de l'emploi** exprime la plus ou moins grande stabilité de celui-ci. Est considéré comme stable (pérenne), par la statistique publique, tout emploi (de toute nature) d'une durée prévue de plus de 6 mois.

⁷ ► **Le taux de concordance entre TP/emploi exercé** exprime l'opinion du titré quant à l'utilisation des connaissances validé par le titre.

2.2 Le différentiel d'insertion dans l'emploi entre les sortants titrés et les non titrés

Le taux d'accès à l'emploi comme le placement à 6 mois augmente avec l'obtention du titre, 41% d'emploi occupé à 6 mois sans le titre contre 57.1% avec le titre.

Le différentiel d'insertion dans l'emploi entre les sortants titrés et ceux qui en sont démunis demeure donc significatif. On constate en effet un écart de 16 points.

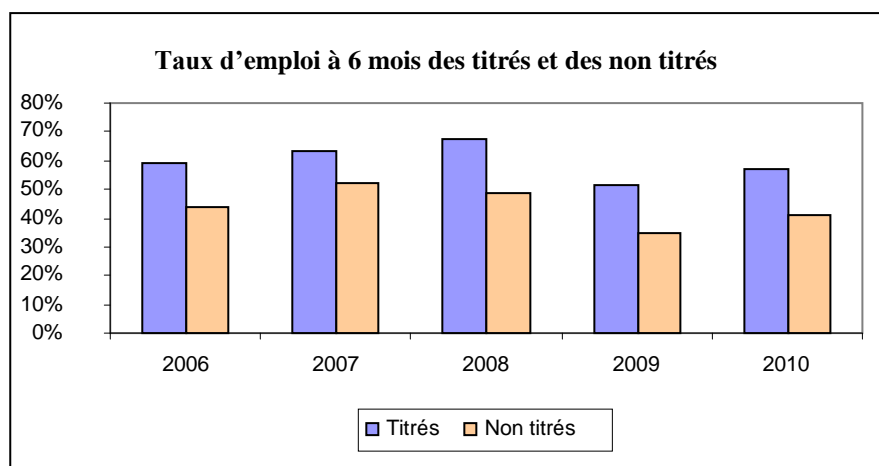
	Accès à l'emploi			Emploi occupé à 6 mois			Taux d'emploi pérenne		
	2008	2009	2010	2008	2009	2010	2008	2009	2010
Titre obtenu	79,40%	64,10%	69,90%	67,50%	51,60%	57,10%	55%	48,90%	47,40%
Sans titre	58,30%	44,40%	52,10%	46,60%	35%	41%	54%	49%	49,30%

Source : Enquête d'insertion des candidats de l'AFPA

Taux d'emploi à 6 mois des titrés et des non titrés de 2006 à 2010

	2006	2007	2008	2009	2010
Titrés	58,90%	63,10%	67,50%	51,60%	57,10%
Non titrés	44%	52%	48,70%	35%	41%

Source : Enquête d'insertion des candidats de l'AFPA



2.3 Taux d'insertion des personnes en contrat de professionnalisation

L'augmentation du taux d'insertion au cours de l'année 2010 a concerné aussi les personnes en contrat de professionnalisation accueillies à l'AFPA. Leur taux d'emploi à 6 mois après l'obtention du titre a augmenté de 4 points.

Taux d'insertion après un contrat de professionnalisation à l'AFPA

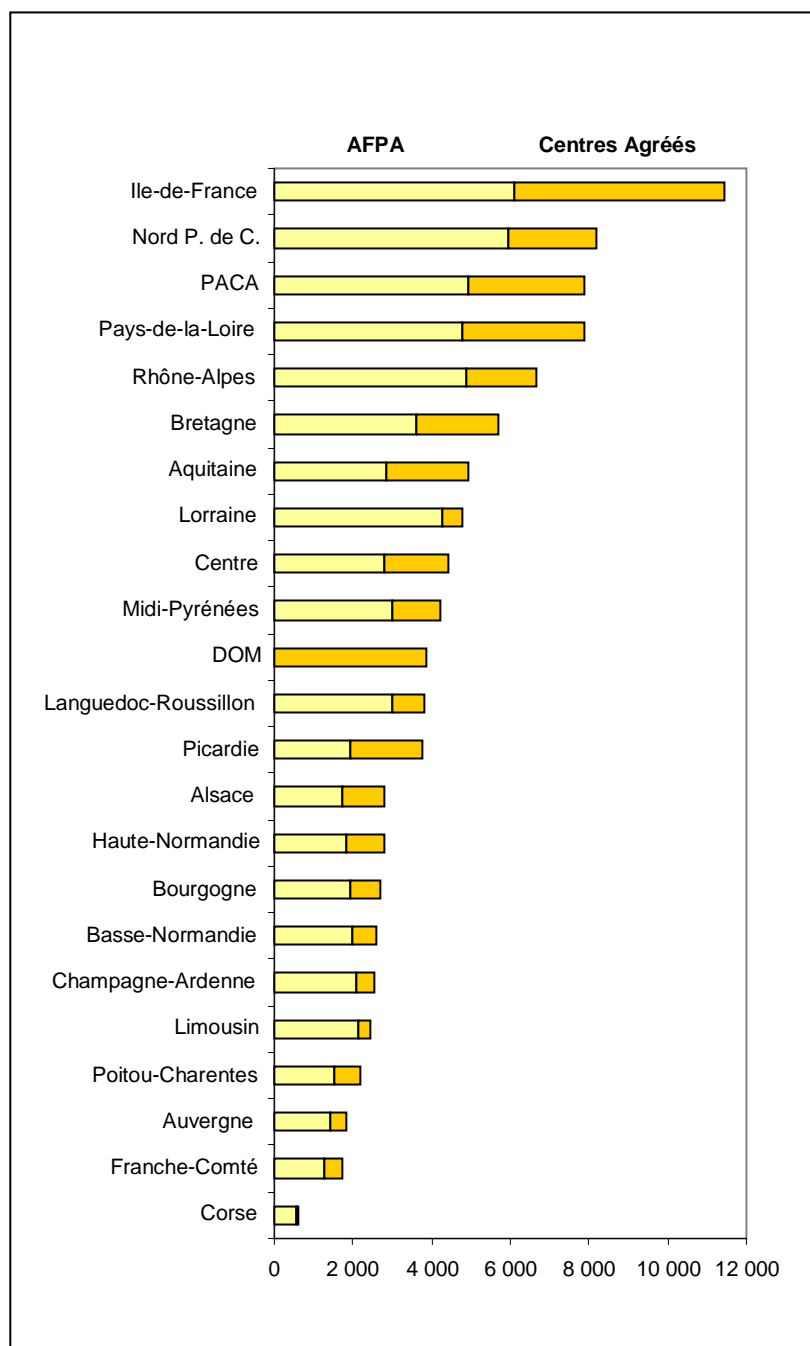
	2008	2009	2010
Taux d'emploi occupé à 6 mois	76.9%	63.4 %	67.5%
Taux d'emploi pérenne	76.3%	75.8	74.3%
Correspondance TP/emploi exercé	84.2%	84.7%	84.4%

Source : Enquête d'insertion des candidats de l'AFPA

3 – Le déploiement du titre professionnel en région

3-1 L'Ile de France toujours à la première place

La taille du dispositif dans les régions en 2010, AFPA et centres agréés



Part de candidats issus des c. agréés sur le total des candidats présentés au TP en 2010

Alsace	38,0%
Aquitaine	42,0%
Auvergne	23,9%
Basse-Normandie	22,8%
Bourgogne	28,8%
Bretagne	36,6%
Centre	36,6%
Corse	7,7%
Champagne-Ardenne	18,5%
DOM	100,0%
Franche-Comté	25,8%
Haute-Normandie	34,7%
Ile-de-France	46,6%
Languedoc-Roussillon	22,4%
Limousin	12,0%
Lorraine	10,9%
Midi-Pyrénées	28,5%
Nord P. de C.	27,4%
PACA	37,7%
Pays-de-la-Loire	39,0%
Picardie	48,8%
Poitou-Charentes	31,9%
Rhône-Alpes	27,3%
Total France	32,5%

(1) L'AFPA n'est pas présente dans les DOM

Champ : candidats présentés au TP par la voie de la formation et de la VAE

Sources : AFPA et VALCE

La région Ile de France conforte sa place prééminente (1^{ère} place qu'elle a acquise en 2007). La région PACA a été devancée à la 2^{ème} place par la région Nord Pas de Calais suite à la progression de l'AFPA dans cette région.

3-2 L'évolution des titres professionnels dans les régions depuis 2004.

Les données ci-dessous rendent compte du dynamisme du dispositif dans les régions depuis 7 ans, mesuré par la croissance du nombre total de candidats accueillis à l'AFPA et dans les autres centres agréés entre 2004 et 2010.

Autour d'un taux national de 70%, la croissance a été inégale d'une région à l'autre. La plus modérée a été enregistrée en Basse-Normandie, Auvergne, Limousin. A l'inverse, les régions les plus dynamiques ont été la Lorraine, l'Île-de-France, la Bourgogne qui ont inscrit outre 90% de candidats supplémentaires pendant la période.

Une place particulière doit encore être accordée aux DOM qui déjà l'année passée affichaient une croissance globale de 150%. En 2010 avec 3 140 candidats supplémentaires, les DOM connaissent une croissance globale de 565%. Cela confirme la volonté des DOM de s'appuyer sur le titre professionnel pour conduire une politique dynamique d'accès à la qualification de leur population active.

De même, la Corse et la région Poitou-Charentes avaient connu jusqu'à 2009 une croissance globale modérée avec un taux de 20%. Grâce aux résultats obtenus en 2010, leur taux de croissance globale a atteint respectivement 51% et 44%.

Croissance (en %) des dispositifs régionaux entre 2004 et 2010 (AFPA et centres agréés)

	2004	2010	%
DOM	556	3 696	565%
Lorraine	2 169	4 397	103%
Île-de-France	5 519	10 682	94%
Bourgogne	1 282	2 481	94%
Nord P. de C.	3 856	7 257	88%
Pays-de-la-Loire	4 017	7 547	88%
Languedoc-Roussillon	1 922	3 524	83%
Champagne-Ardenne	1 366	2 482	82%
Franche-Comté	935	1 683	80%
Aquitaine	2 585	4 499	74%
Bretagne	3 089	5 288	71%
Midi-Pyrénées	2 415	3 890	61%
Picardie	2 132	3 406	60%
PACA	4 575	7 123	56%
Alsace	1 772	2 712	53%
Haute-Normandie	1 689	2 565	52%
Corse	374	565	51%
Centre	2 777	4 173	50%
Poitou-Charentes	1 415	2 042	44%
Rhône-Alpes	4 644	6 239	34%
Limousin	1 773	2 196	24%
Auvergne	1 381	1 707	24%
Basse-Normandie	2 090	2 455	17%

*Candidats présentés au titre par la voie de la formation
Sources AFPA et VALCE*

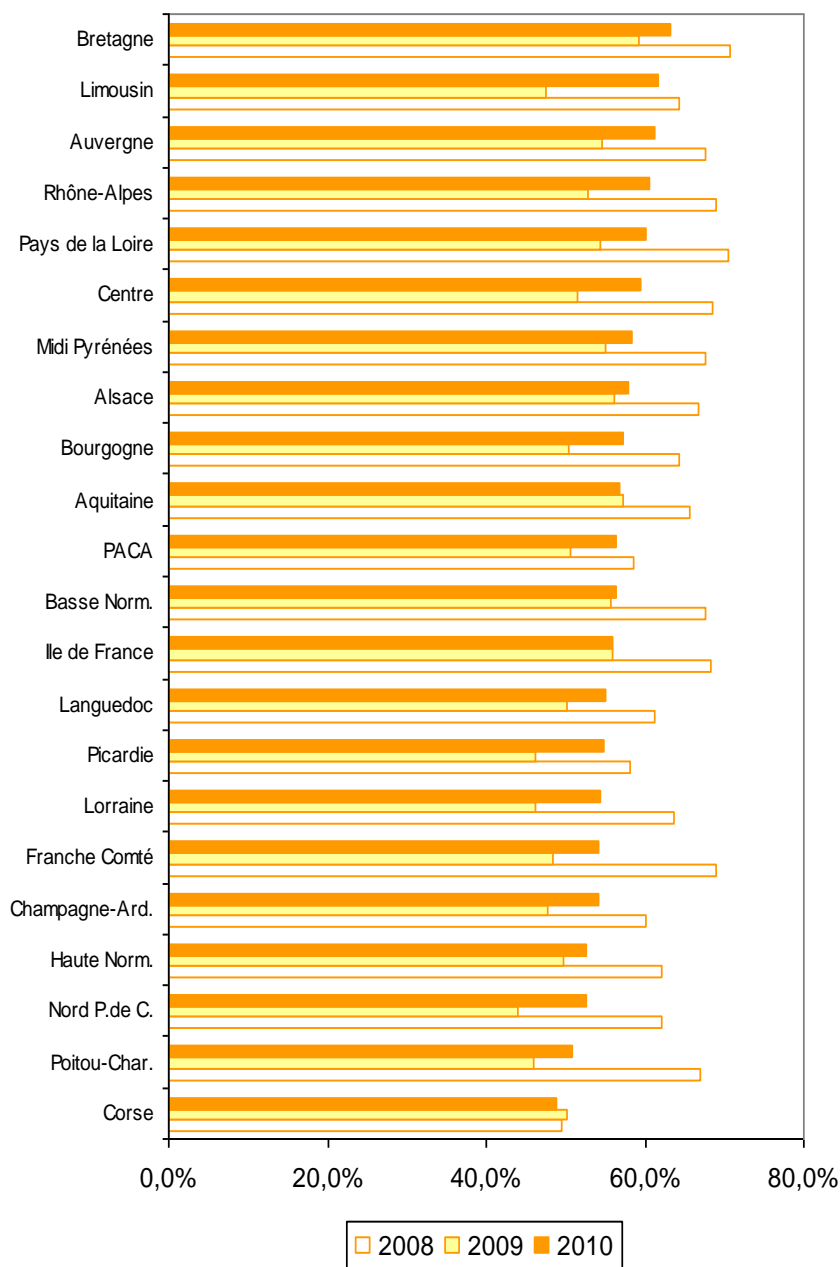
3-3 Des taux d'insertion dans l'emploi qui s'améliorent dans presque toutes les régions

Au cours de l'année 2009 les résultats d'insertion avaient baissé de manière significative dans presque toutes les régions. En 2010, bien que les taux d'insertion dans l'emploi soient encore éloignés de ceux de 2008, une amélioration se dessine dans la plus part des régions. Cette amélioration est particulièrement accentuée en Limousin (+14,2% d'emploi occupé à 6 mois) tandis que la baisse concerne seulement 2 régions : la Corse (-1.3%) et l'Aquitaine (-0.5%). Avec 63.3% de taux d'emploi occupé à 6 mois la Bretagne reste encore la mieux placée, comme en 2008 et 2009. Parmi les régions les plus pénalisées par la conjoncture en 2009 le Nord-Pas-de-Calais, la Franche-Comté et le Poitou-Charentes connaissent une nette amélioration.

	ACCES A L'EMPLOI			EMPLOI OCCUPE (à 6 mois)			Taux d'emploi pérenne		
	2008	2009	2010	2008	2009	2010	2008*	2009	2010
ALSACE	78,7%	65,9%	72,0%	66,7%	56,0%	57,8%	52,2%	50,3%	48,2%
AQUITAINE	79,7%	71,0%	69,1%	65,7%	57,3%	56,8%	57,0%	48,7%	50,3%
AUVERGNE	79,4%	67,8%	73,2%	67,6%	54,6%	61,2%	53,6%	48,8%	50,5%
BASSE NORMANDIE	79,1%	67,2%	70,3%	67,7%	55,7%	56,3%	47,3%	47,5%	41,8%
BOURGOGNE	80,2%	62,7%	69,4%	64,3%	50,5%	57,2%	53,5%	47,6%	50,4%
BRETAGNE	82,8%	73,1%	75,8%	70,7%	59,1%	63,3%	47,8%	44,9%	41,8%
CENTRE	81,5%	64,3%	74,0%	68,4%	51,6%	59,5%	50,4%	44,7%	45,3%
CHAMPAGNE ARDENNES	74,2%	62,3%	68,6%	60,0%	47,7%	54,1%	46,0%	46,8%	44,3%
CORSE	68,6%	59,6%	68,7%	49,4%	50,2%	48,9%	38,7%	49,5%	53,5%
FRANCHE COMTE	81,8%	59,3%	67,9%	69,0%	48,5%	54,2%	54,7%	48,9%	49,3%
HAUTE NORMANDIE	73,9%	63,4%	66,4%	62,1%	49,8%	52,7%	48,2%	47,6%	49,1%
ILE DE FRANCE	78,7%	66,3%	68,0%	68,2%	55,9%	56,0%	58,8%	56,9%	55,1%
LANGUEDOC ROUSSILLON	73,1%	63,0%	66,5%	61,2%	50,3%	55,1%	50,2%	49,4%	51,8%
LIMOUSIN	77,6%	59,5%	74,9%	64,3%	47,5%	61,7%	52,9%	47,6%	47,5%
LORRAINE	76,0%	57,8%	66,5%	63,6%	46,2%	54,3%	52,2%	54,0%	47,3%
MIDI PYRENNEES	78,4%	65,3%	70,6%	67,7%	55,0%	58,2%	51,2%	51,1%	48,2%
NORD PAS DE CALAIS	74,7%	57,4%	65,3%	62,2%	44,0%	52,5%	53,0%	48,6%	46,5%
PAYS DE LOIRE	82,7%	68,3%	73,9%	70,4%	54,4%	60,1%	51,6%	47,0%	44,9%
PICARDIE	73,2%	58,3%	67,1%	58,2%	46,2%	54,8%	43,0%	40,6%	37,3%
POITOU CHARENTES	81,9%	60,4%	63,3%	66,9%	46,1%	50,9%	43,0%	39,4%	42,2%
PROVENCE ALPES COTE D'AZUR	71,1%	62,0%	67,6%	58,6%	50,6%	56,4%	51,8%	51,5%	49,6%
RHONE ALPES	81,3%	67,0%	74,3%	68,9%	52,9%	60,7%	49,7%	48,3%	45,6%
TOTAL	77,9%	64,1%	69,9%	65,3%	51,6%	57,1%	51,0%	48,9%	47,3%

Source : Enquête d'insertion des candidats de l'AFPA

**Taux d'emploi occupé à 6 mois dans les régions en 2010
comparaison avec 2008 et 2009**



Ecart 2009/2010	
1,8%	ALSACE
-0,5%	AQUITAINE
6,5%	AUVERGNE
0,6%	BASSE NORMANDIE
6,7%	BOURGOGNE
4,1%	BRETAGNE
7,9%	CENTRE
6,4%	CHAMPAGNE ARDENNES
-1,3%	CORSE
5,7%	FRANCHE COMTE
2,9%	HAUTE NORMANDIE
0,1%	ILE DE FRANCE
4,8%	LANGUEDOC ROUSSILLON
14,2%	LIMOUSIN
8,2%	LORRAINE
3,2%	MIDI PYRENEES
8,6%	NORD PAS DE CALAIS
5,8%	PAYS DE LOIRE
5,7%	PICARDIE
8,6%	POITOU CHARENTES
4,9%	PROVENCE ALPES COTE D'AZUR
7,8%	RHONE ALPES
5,5%	TOTAL

Source : Enquête d'insertion des candidats de l'AFP

4 – Les titres professionnels et la VAE

4-1 Des candidatures aux titres par VAE plutôt stables depuis 2007 malgré quelque inflexion

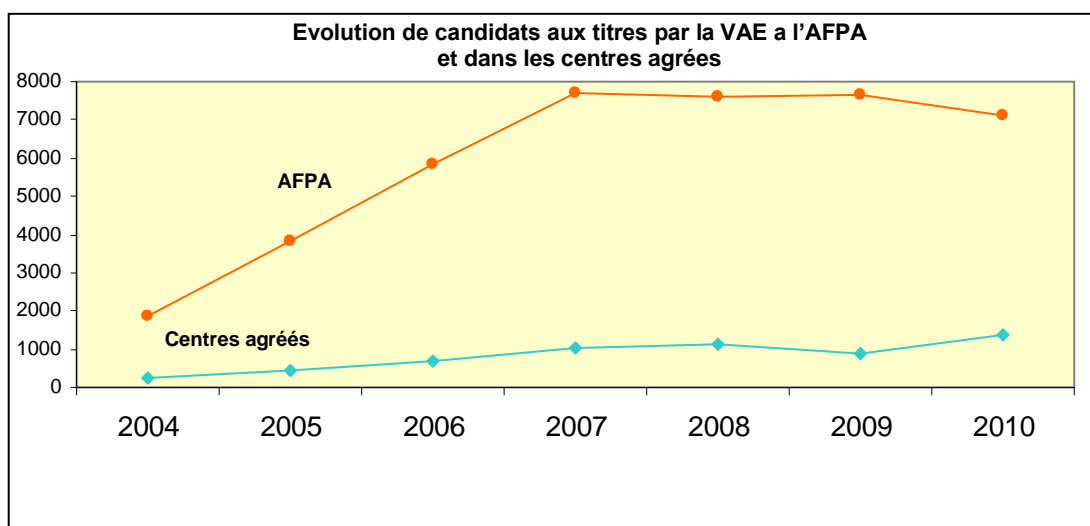
Les candidatures aux titres professionnels par VAE se sont maintenues relativement stables depuis 2007 avec plus de 7 000 candidats. Quelques inflexions ont toutefois été enregistrées en 2010.

Avec 5 748 candidats présentés, l'AFPA reste le principal opérateur pour l'accès au titre par VAE. On constate toutefois un fléchissement (-1027 candidats accueillis) mais un taux d'admis en augmentation (77% contre 73% en 2009).

Les centres agréés autres que l'AFPA ont par contre enregistré une augmentation de leurs candidats avec 1 355 candidats accueillis (plus 462 par rapport à 2009).

			2004	2005	2006	2007	2008	2009	2010
AFPA	VAE	présentés	1 631	3 411	5 140	6 671	6 467	6 775	5 748
		admis	1 549	2 896	4 077	4 777	4 706	4 942	4 427
Centres agréés	VAE	présentés	249	424	691	1 014	1 133	893	1 355
		admis	205	306	536	702	812	691	1 077
Ensemble	VAE	présentés	1 880	3 835	5 831	7 685	7 600	7 668	7 103
		admis	1 754	3 202	4 613	5 479	5 518	5 633	5 504

Sources : AFPA et VALCE



Part des candidats au titre par VAE sur le total des candidats

2003	2004	2005	2006	2007	2008	2009	2010
1,7%	3,3%	6,1%	8,3%	9,8%	8,8%	8,4%	6,5%

Sources : AFPA et VALCE

4.2 - VAE et obtention du titre

Les taux de réussite à l'issue d'un parcours de formation s'établissent régulièrement autour de 80%. Les taux d'obtention du titre par VAE semblent plus fluctuants. Cette situation s'explique par la modification intervenue en 2006 dans le mode d'acquisition du titre par VAE.

Taux d'obtention du titre, selon la voie (Evolution 2004-2010)

	2004	2005	2006	2007	2008	2009	2010
Formation	81,7%	80,0%	79,2%	80,2%	79,8%	80,7%	81,1%
VAE	93,3%	83,5%	79,1%	71,3%	72,6%	73,5%	77%

Sources : AFPA et VALCE

Depuis la réforme de 2006, les modalités de présentation du titre sont identiques, par formation ou VAE. La comparaison des taux de réussite propres à chacune des voies devient donc possible et l'on constate un certain déficit de réussite des candidats à la VAE. Ce constat mérite une approche nuancée qui ne peut se limiter à l'éventuelle faiblesse de ces candidats.

4.3 – L'insertion dans l'emploi des détenteurs du titre par VAE

Les données ci-dessous sont issues de l'enquête d'insertion faite par l'AFPA sur ses candidats aux titres professionnels par la voie de la VAE.

Ainsi, les résultats de l'enquête d'insertion sur l'ensemble des candidats de l'AFPA (VAE et formation) montrent que globalement, les candidats détenteurs du TP par VAE ont plus de difficultés d'insertion que ceux qui l'ont obtenu par formation ; on constate également que de nombreuses VAE sont sur le titre Assistant(e) de vie aux familles (ADVF), dont l'activité est discontinuée et fréquemment à temps partiel.

	ACCES A L'EMPLOI			EMPLOI OCCUPE à 6 mois			Taux d'emploi pérenne		
	2008	2009	2010	2008	2009	2010	2008*	2009	2010
TP obtenu par formation	79.4%	64.1%	69.9%	67,5 %	51,6%	57.1%	55%	48.9	47.3%
TP obtenu par VAE	69%	63%	61%	48%	46%	46%	42%	31%	

Champ : candidats au TP à l'AFPA, demandeurs d'emploi

82% de ceux qui ont trouvé un emploi estiment qu'il est en rapport avec la validation obtenue contre 80% l'an passé.

Des éléments peuvent également être apportés concernant quelques titres à flux importants. Les résultats montrent aussi un déficit d'insertion des titrés par VAE par rapport aux titrés par formation sauf pour les détenteurs du titre professionnel d'agent de fabrication industrielle

	Taux d'emploi à 6 mois des dem. d'emploi avec un TP acquis par VAE	Taux d'emploi à 6 mois avec un TP acquis par formation	Effectifs de candidats par VAE admis au TP	Effectifs de candidats par formation admis aux TP
Assistant(e) de vie aux familles	46%	67.6%	1294	4381
Secrétaire assistante	36.4%	49.7%	173	765
Cariste d'entrepôt	45.5%	49.5%	106	633
Assistant(e) de direction	60%	69.1%	50	162
Agent de fabrication industrielle	56.7%	40.6%	165	105

Champ : candidats admis au TP à l'AFPA

5 - Les principales tendances du dispositif depuis 2003

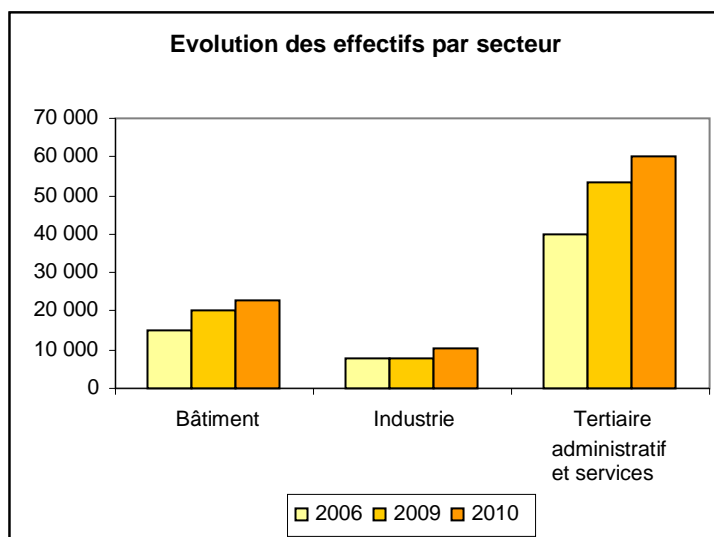
5-1 La part prépondérante du tertiaire.

La répartition sectorielle des candidats a connu des évolutions marquées au cours de la période 2003-2010. La progression des flux de candidats a été particulièrement active en faveur des TP du tertiaire, qui représentent désormais les 2/3 des candidats. L'industrie a connu une légère reprise en 2010. Le BTP a également progressé en nombre de candidats, mais sa part relative est restée stable.

Evolution des candidats par secteur entre 2003 et 2010

	2003	2006	2009	2010	taux d'évolution 2010/03 (%)
Bâtiment	12 810	15 094	20 409	23 024	79,7%
Industrie	9 361	7 831	8 012	10 245	9,4%
Tertiaire administratif et service	29 020	39 813	53 590	60 400	108,1%
Total	51 393	63 275	82 739	93 669	82,3%

Champ : candidats présentés au TP par formation à l'AFPA et dans les centres agréés*
Sources : AFPA et PV sessions de validation CA (traitement AFPA)°



Dans les centres AFPA, une légère baisse des candidats salariés

Part des candidats salariés sur le total des candidats présentés au titre à l'AFPA (évolution 2008-2010)

	FORMATION	VAE	TOTAL SALARIES	TOTAL CANDIDATS PRESENTES	% SALARIES
2008	8 500	2 560	11 060	57 833	19,1%
2009	9 650	2 890	12 540	62 216	20,2%
2010	9 697	2 462	12 159	64 470	18,9%

Nombre de salariés préparant un TP à l'AFPA
Source : AFPA

En 2010 les salariés représentent 18.9% des candidats présentant le titre à l'AFPA (totale de 64 470 candidats) on constate donc une baisse par rapport à 2009 où ils représentaient le 20,2%. Sont comptés parmi les salariés les personnes se présentant dans le cadre d'un CIF ou d'un contrat de professionnalisation.

5-2 Des constantes demeurent

Une répartition par niveau stable

La hausse des effectifs depuis 2003 n'a pas conduit à une inflexion de la répartition par niveau : les trois niveaux ont donc progressé au même rythme. Le niveau V garde sa prépondérance mais enregistre une certaine inflexion par rapport aux années précédentes.

Evolution des effectifs par niveau				Evolution de la répartition en %				
	niveau III	niveau IV	niveau V	total	niveau III	niveau IV	niveau V	
2003	6 100	9 838	37 224	53 212	2003	11,5%	18,5%	70,0%
2009	8 834	15 322	58 561	82 717	2009	10,7%	18,5%	70,8%
2010	11423	18756	67666	97845	2010	11.7%	19.2%	69.2%

*Champ : Candidats au titre présentés par formation
Sources : AFPA et PV sessions de validation CA (traitement AFPA)°*

Les TP de niveau V restent davantage ciblés dans les centres agréés qu'à l'AFPA (74.9% dans CA contre 66.2% à l'AFPA). A contrario, les candidats présentés par formation aux niveaux IV et III à l'AFPA représentent 32.8%, pour seulement 24,8% dans les centres agréés. Cette situation se vérifie plus encore pour les candidats à la VAE (voir ci-dessous).

Répartition des candidats par niveau, à l'AFPA et dans les centres agréés en 2010

	niveau III	niveau IV	niveau V		niveau III	niveau IV	niveau V		
Formation	AFPA	12,5%	20,3%	67,2%	VAE	AFPA	21,4%	23,0%	55,6%
	C.agrérés	8.5%	16.3%	74.1%		C. agréés	7.54%	8.8%	83.7%

Sources : AFPA et PV sessions de validation (traitement AFPA)

Cette prépondérance du premier niveau de qualification est par ailleurs la marque de la spécificité du dispositif des titres professionnels

La part des candidats adultes reste stable

Les titres professionnels proposent une offre de certifications spécifiquement destinées aux publics adultes et accessibles par les actions relevant de la formation continue. Cette spécificité, notamment par rapport aux diplômes de l'éducation nationale reste une réalité stable. Ainsi, plus du quart des candidats de l'AFPA sont âgés de plus de 40 ans.

	2005	2009	2010
moins de 25 ans	23,1%	23,7%	23,2%
[25,30[19,6%	20,5%	19,9%
[30,35[18,1%	16,0%	15,8%
[35,40[14,7%	13,9%	13,5%
[40,45[11,5%	11,4%	11,6%
[45,50[8,4%	8,3%	8,9%
[50,55[3,8%	4,7%	5,4%
55 ans et plus	0,8%	1,5%	1,7%
Total	100%	100%	100%

Champ : Candidats présentés au TP à l'AFPA

Sources : AFPA et PV sessions de validation CA (traitement AFPA)°

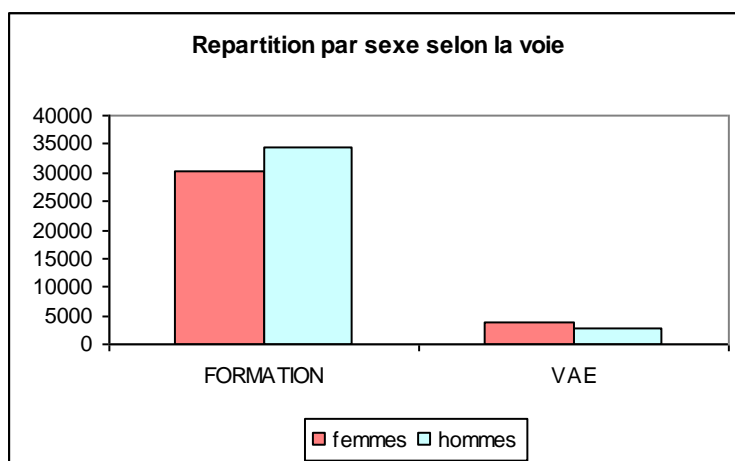
Avec la répartition par niveau donnant la primauté au niveau V, la prépondérance des publics adultes - parfois proches des séniors- sont les deux caractéristiques des titres professionnels

La part des femmes candidates aux titres professionnels

La part des femmes candidates au titre professionnel par la voie de la formation est toujours inférieur à celui des hommes mais en constante progression. Par contre si les femmes sont encore plus nombreuses que les hommes à se présenter par la voie de la VAE, leur part relative à connu en 2010 un certain fléchissement.

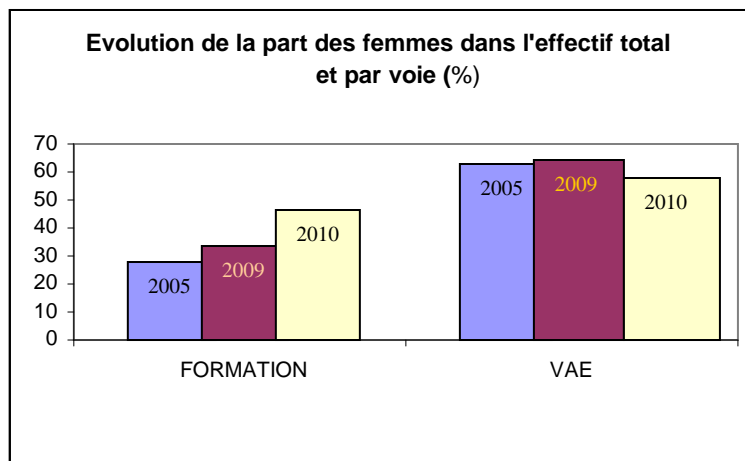
	FORMATION				VAE			
	femmes	hommes	total	% femmes	femmes	hommes	total	% femmes
2005	16 051	41.398	57 449	28%	2 247	1.342	3 589	63%
2009	27 917	55.721	83 638	33%	4 910	2.758	7 668	64%
2010	30.097	34.373	64.470	47%	3.682	2.654	6.336	58%

Sources : AFPA et PV sessions de validation (traitement AFPA)



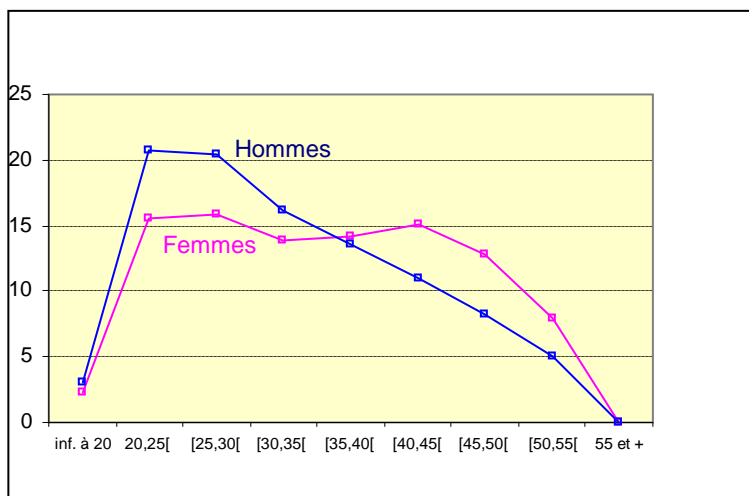
	A l'AFPA				Dans les centres agréés			
	Formation		VAE		Formation		VAE	
	Femmes	Total	Femmes	Total	Femmes	Total	Femmes	Total
2005	12 063	40 724	2 123	3 411	3 988	16 725	124	178
2009	18 115	55 441	4 207	6 775	9 802	28 197	703	893
2010	18 291	58 722	3202	5748	11806	33729	480	588

Sources : AFPA et PV sessions de validation CA (traitement AFPA)



On voit dans le graphique ci-dessous que les femmes accédant au dispositif appartiennent à des classes d'âge plus élevées que les hommes : la moitié d'entre elles a plus de 35 ans, et ce n'est le cas que pour un tiers des hommes.

Structure par âge et sexe des candidats présentés en 2010



Age	Femmes	Hommes	H+F
inf. à 20	2,3%	3,0%	2,8%
20,25[15,5%	20,7%	19,0%
[25,30[15,8%	20,5%	18,3%
[30,35[13,8%	16,1%	15,4%
[35,40[14,2%	13,5%	13,7%
[40,45[15,1%	11,0%	12,4%
[45,50[12,8%	8,2%	9,7%
[50,55[8,0%	5,1%	6,1%
55 et +	2,5%	1,8%	2%
	100 %	100 %	100,0%

Champ : Candidats présentés au TP

Sources : AFPA et PV sessions de validation CA (traitement AFPA) °

II – Données chiffrées

- Table des matières -

- Données 2003-2010.....Page 20

- a) Les candidats au TP complet, à l'AFPA et dans les centres agréés (évolution 2004-2010)
- b) Répartition sectorielle des candidats présentés à l'AFPA et dans les centres agréés (évolution 2003-2010)
- c) Répartition par statut des candidats de l'AFPA en 2010
- d) Répartition par sexe : Les femmes présentées au titre (évolution 2005-2010)

II - Données régionalesPage 22

- a) Evolution annuelle (2004-2010) du nombre de candidats présentés en formation au titre à l'AFPA
- b) Evolution annuelle (2004-2010) du nombre de candidats présentés par VAE au titre à l'AFPA
- c) Evolution annuelle (2004-2010) du nombre de candidats présentés en formation dans les centres agréés
- d) Evolution annuelle (2004-2010) du nombre de candidats présentés par VAE dans les centres agréés
- e) Evolution annuelle (2004-2010) du nombre de candidats présentés en formation (AFPA et centres agréés cumulés)
- f) Evolution annuelle (2004-2010) du nombre de candidats présentés par VAE (AFPA et centres agréés cumulés)
- g) Part des candidats issus des centres agréés sur le total régional (comparaison 2008-2010)
- h) Le taux d'accès à l'emploi des détenteurs du titre dans les régions (évolution 2007-2010)

III - Palmarès des titres les plus demandés.....Page 30

- a) Titres ayant rassemblé plus de 400 candidats en 2010.
- b) Les principaux titres présentés par formation à l'AFPA
- c) Les principaux titres présentés par formation dans les centres agréés
- d) Les titres les plus demandés par VAE, à l'AFPA et dans les centres agréés
- e) Les titres les plus demandés par VAE, AFPA et centres agréés cumulés

I – Données 2003 - 2010

a) Les Candidats au titre complet à l'AFPA et dans les Centres Agréés (évolution 2004-2010)

			2004	2005	2006	2007	2008	2009	2010
AFPA	Formation	présentés	39 107	40 724	42 744	44 383	51 366	55 441	58 722
		admis	32 409	32 928	34 552	36 573	41 991	44 980	47 647
	VAE	présentés	1 631	3 411	5 140	6 671	6 467	6 775	5 748
		admis	1 549	2 896	4 077	4 777	4 706	4 942	4 427
Centres Agréés	Formation	présentés	15 270	18 185	21 760	26 027	27 324	28 197	33 871
		admis	12 034	14 183	16 536	19 915	20 796	22 538	28 405
	VAE	présentés	249	424	691	1 014	1 133	893	1 355
		admis	205	306	536	702	812	691	1 077
Ensemble	Formation	présentés	54 377	58 909	64 504	70 410	78 690	83 638	92 593
		admis	44 443	47 111	51 088	56 488	62 787	67 518	76 052
	VAE	présentés	1 880	3 835	5 831	7 685	7 600	7 668	7 103
		admis	1 754	3 202	4 613	5 479	5 518	5 633	5 504

Les candidats présentés (formation et VAE cumulés)	AFPA	40 738	44 135	47 884	51 054	57 833	62 216	64 470
	Centres agréés	15 519	18 609	22 451	27 041	28 457	29 090	35 226
	ENSEMBLE	56 257	62 744	70 335	78 095	86 290	91 306	99 696

Les candidats admis (formation et VAE cumulés)	AFPA	33 958	35 824	38 629	41 350	46 697	49 922	52 074
	Centres agréés	12 239	14 489	17 072	20 617	21 608	23 229	29 482
	ENSEMBLE	46 197	50 313	55 701	61 967	68 305	73 151	81 556

Sources : AFPA, VALCE

b) Répartition sectorielle des candidats présentés à l'AFPA et dans les centres agréés, (évolution 2003-2010)

	2003	2009	2010
BTP	24,9%	24,7%	24,6
Industrie	18,2%	9,7%	10,9
Tertiaire administratif et services	56,4%	65%	64,5

Champ : candidats présentés aux TP par formation

Source : AFPA

c) Répartition par statut des candidats de l'AFPA en 2010

		Formation		VAE	
		présentés	admis	présentés	admis
Demandeur d'emplois	2009	45 785	36 532	3 884	2 789
	2010	49 025	39 259	3 282	2 374
Salariés	2009	9 656	8 448	2 891	2 213
	2010	9 697	8 388	2 462	2 053

Source : AFPA

d) Répartition par sexe : Les femmes présentées au titre (évolution 2005-2010)

	à l'AFPA				dans les centres agréés			
	Formation		VAE		Formation		VAE	
	Femmes	Total	Femmes	Total	Femmes	Total	Femmes	Total
2005	12 063	40 724	2 123	3 411	3 988	16 725	124	178
2009	18 115	55 441	4 207	6 775	9 802	28 197	703	893
2010	18 291	58 722	3202	5748	11806	33729	480	588

Sources : AFPA et PV sessions de validation (traitement AFPA)°

La part des femmes dans le dispositif (en %), évolution 2005-2010

	AFPA		Centres agréés		AFPA +CA		AFPA	Centres agréés
	formation	VAE	formation	VAE	formation	VAE	total	total
2005	29,6%	62,2%	23,8%	62,6%	27,9%	62,6%	32,1%	24,3%
2009	32,7%	62,1%	34,8%	78,7%	33,4%	64,1%	35,9%	36,1%
2010	31,1%	55,7%	35%	81,6%	32,6%	58,1%	33,3%	35,8%

Sources : AFPA et PV sessions de validation (traitement AFPA)

2 – Données régionales : évolution des candidats présentés

Formation
AFPA

a) Nombre de candidats présentés au TP par formation à l'AFPA

	2 004	2 005	2 006	2 007	2 008	2 009	2010
Alsace	1 427	1 333	1 539	1 413	1 494	1 646	1 649
Aquitaine	1 534	1 582	1 726	1 785	2 081	2 355	2 544
Auvergne	1 170	1 051	1 250	1 432	1 386	1 365	1 295
Basse-Normandie	1 268	1 138	1 251	1 331	1 510	1 659	1 878
Bourgogne	949	1 077	1 085	1 153	1 327	1 492	1 732
Bretagne	2 814	2 795	3 001	2 969	3 293	3 553	3 243
Centre	1 672	1 839	1 809	1 819	2 263	2 363	2 578
Champagne-Ardenne	997	947	1 081	1 223	1 297	1 979	2 011
Corse	374	377	284	376	428	448	524
Franche-Comté	851	840	869	1 057	1 049	1 200	1 243
Haute-Normandie	1 142	1 087	1 070	1 374	1 526	1 566	1 638
Ile-de-France	3 330	3 256	3 787	4 003	4 715	4 944	5 521
Languedoc-Roussillon	1 794	1 859	2 065	2 290	2 618	2 872	2 724
Limousin	1 587	1 669	1 939	1 909	1 963	2 257	1 926
Lorraine	1 994	2 012	2 264	2 337	2 920	3 187	3 881
Midi-Pyrénées	1 635	1 739	1 905	1 923	1 984	2 476	2 728
Nord P. de C.	2 871	3 584	3 190	3 690	4 008	4 351	5 098
Pays-de-la-Loire	3 133	3 272	3 317	3 637	4 060	3 961	4 564
Picardie	1 163	1 198	1 184	1 422	1 521	1 663	1 703
Poitou-Charentes	1 255	1 320	1 157	1 196	1 567	1 294	1 347
PACA	2 928	3 170	3 302	3 286	4 120	4 543	4 469
Rhône-Alpes	3 219	3 579	3 669	3 804	4 236	4 267	4 426
DOM							
Total	39 107	40 724	42 744	45 429	51 366	55 441	58 722

Source : AFPA

Taux d'évolution annuel de candidats présentés au TP par formation à l'AFPA

	2 005/2004	2 006/2005	2 007/2006	2 008/2007	2 009/2008	2010/2009
Alsace	-7%	15%	-8%	6%	10%	0,2%
Aquitaine	3%	9%	3%	17%	13%	8,0%
Auvergne	-10%	19%	15%	-3%	-2%	-5,1%
Basse-Normandie	-10%	10%	6%	13%	10%	13,2%
Bourgogne	13%	1%	6%	15%	12%	16,1%
Bretagne	-1%	7%	-1%	11%	8%	-8,7%
Centre	10%	-2%	1%	24%	4%	9,1%
Champagne-Ardenne	-5%	14%	13%	6%	53%	1,6%
Corse	1%	-25%	32%	14%	5%	17,0%
Franche-Comté	-1%	3%	22%	-1%	14%	3,6%
Haute-Normandie	-5%	-2%	28%	11%	3%	4,6%
Ile-de-France	-2%	16%	6%	18%	5%	11,7%
Languedoc-Roussillon	4%	11%	11%	14%	10%	-5,2%
Limousin	5%	16%	-2%	3%	15%	-14,7%
Lorraine	1%	13%	3%	25%	9%	21,8%
Midi-Pyrénées	6%	10%	1%	3%	25%	10,2%
Nord P. de C.	25%	-11%	16%	9%	9%	17,2%
Pays-de-la-Loire	4%	1%	10%	12%	-2%	15,2%
Picardie	3%	-1%	20%	7%	9%	2,4%
Poitou-Charentes	5%	-12%	3%	31%	-17%	4,1%
PACA	8%	4%	0%	25%	10%	-1,6%
Rhône-Alpes	11%	3%	4%	11%	1%	3,7%
DOM						
Moyenne	4,1%	5,0%	6,3%	13,1%	7,9%	5,9

b) Nombre de candidats présentés au TP par VAE à l'AFPA

	2 004	2 005	2 006	2 007	2 008	2 009	2010
Alsace	14	39	92	129	133	123	101
Aquitaine	149	130	154	355	369	441	304
Auvergne	20	68	71	153	139	145	115
Basse-Normandie	44	78	121	125	130	105	111
Bourgogne	76	121	172	102	90	164	180
Bretagne	43	59	212	319	467	403	354
Centre	26	82	198	296	296	297	226
Champagne-Ardenne	41	54	47	136	80	115	74
Corse		4	105	15	8	26	29
Franche-Comté	3	74	27	47	40	46	35
Haute-Normandie	50	170	303	300	289	250	174
Ile-de-France	93	180	353	485	496	622	584
Languedoc-Roussillon	143	492	398	407	402	441	253
Limousin	27	113	170	193	217	209	225
Lorraine	239	405	353	487	391	382	374
Midi-Pyrénées	102	195	274	302	354	332	292
Nord P. de C.	65	228	524	883	713	876	831
Pays-de-la-Loire	41	221	294	500	380	325	234
Picardie	20	66	144	229	236	255	211
Poitou-Charentes	123	131	246	213	230	166	155
PACA	182	218	445	608	486	505	453
Rhône-Alpes	130	283	437	571	521	547	433
Total	1 631	3 411	5 140	6 855	6 467	6 775	5 748

Source : AFPA

Taux d'évolution annuel de candidats présentés au TP par VAE à l'AFPA

	2 005/2004	2 006/2005	2 007/2006	2 008/2007	2 009/2008	2010/2009
Alsace	179%	136%	40%	3%	-8%	-18%
Aquitaine	-13%	18%	131%	4%	20%	-31%
Auvergne	240%	4%	115%	-9%	4%	-21%
Basse-Normandie	77%	55%	3%	4%	-19%	6%
Bourgogne	59%	42%	-41%	-12%	82%	10%
Bretagne	37%	259%	50%	46%	-14%	-12%
Centre	215%	141%	49%	0%	0%	-24%
Champagne-Ardenne	32%	-13%	189%	-41%	44%	-36%
Corse	"	2525%	-86%	-47%	225%	12%
Franche-Comté	2367%	-64%	74%	-15%	15%	-24%
Haute-Normandie	240%	78%	-1%	-4%	-13%	-30%
Ile-de-France	94%	96%	37%	2%	25%	-6%
Languedoc-Roussillon	244%	-19%	2%	-1%	10%	-43%
Limousin	319%	50%	14%	12%	-4%	8%
Lorraine	69%	-13%	38%	-20%	-2%	-2%
Midi-Pyrénées	91%	41%	10%	17%	-6%	-12%
Nord P. de C.	251%	130%	69%	-19%	23%	-5%
Pays-de-la-Loire	439%	33%	70%	-24%	-14%	-28%
Picardie	230%	118%	59%	3%	8%	-17%
Poitou-Charentes	7%	88%	-13%	8%	-28%	-7%
PACA	20%	104%	37%	-20%	4%	-10%
Rhône-Alpes	118%	54%	31%	-9%	5%	-21%
Moyenne	109%	51%	33%	-6%	5%	-18%

c) Nombre de candidats présentés au TP par formation dans les centres agréés

	2 004	2 005	2 006	2 007	2 008	2 009	2010
Alsace	345	724	941	973	928	916	1063
Aquitaine	1 051	1189	898	1 606	2 187	1 512	1955
Auvergne	211	373	557	541	414	414	412
Basse-Normandie	822	757	740	807	1 005	896	577
Bourgogne	333	397	327	378	436	648	749
Bretagne	275	562	691	1 443	2 021	2 001	2045
Centre	1 105	1146	1 253	1 603	1 965	1 953	1595
Champagne-Ardenne	369	234	325	478	571	163	471
Corse	0	0	0	0	0	0	41
Franche-Comté	84	184	191	270	352	318	440
Haute-Normandie	547	459	542	628	274	783	927
Ile-de-France	2 189	2517	2 302	2 976	2 785	3 916	5161
Languedoc-Roussillon	128	321	327	394	560	418	800
Limousin	186	170	176	278	285	349	270
Lorraine	175	282	479	603	816	705	516
Midi-Pyrénées	780	519	769	990	846	910	1162
Nord P. de C.	985	2682	2 871	2 746	2 033	2 326	2159
Pays-de-la-Loire	884	1219	1 776	2 351	2 929	2 608	2983
Picardie	969	771	797	1 298	1 266	1 409	1703
Poitou-Charentes	160	184	189	245	361	421	695
PACA	1 647	1902	2 485	2 359	2 892	2 255	2654
Rhône-Alpes	1 425	1245	1 568	1 924	1 906	1 888	1813
DOM	556	755	1 556	1 136	492	1 388	3696
Total	15 226	18 592	21 760	26 027	27 324	28 197	33887

Source : VALCE

Taux d'évolution annuel de candidats présentés au TP par formation dans les centres agréés

	2 005/2004	2 006/2005	2 007/2006	2 008/2007	2 009/2008	2010/2009
Alsace	110%	30%	3%	-5%	-1%	16%
Aquitaine	13%	-24%	79%	36%	-31%	29%
Auvergne	77%	49%	-3%	-23%	0%	0%
Basse-Normandie	-8%	-2%	9%	25%	-11%	-36%
Bourgogne	19%	-18%	16%	15%	49%	16%
Bretagne	104%	23%	109%	40%	-1%	2%
Centre	4%	9%	28%	23%	-1%	-18%
Champagne-Ardenne	-37%	39%	47%	19%	-71%	189%
Corse						
Franche-Comté	119%	4%	41%	30%	-10%	38%
Haute-Normandie	-16%	18%	16%	-56%	186%	18%
Ile-de-France	15%	-9%	29%	-6%	41%	32%
Languedoc-Roussillon	151%	2%	20%	42%	-25%	91%
Limousin	-9%	4%	58%	3%	22%	-23%
Lorraine	61%	70%	26%	35%	-14%	-27%
Midi-Pyrénées	-33%	48%	29%	-15%	8%	28%
Nord P. de C.	172%	7%	-4%	-26%	14%	-7%
Pays-de-la-Loire	38%	46%	32%	25%	-11%	14%
Picardie	-20%	3%	63%	-2%	11%	21%
Poitou-Charentes	15%	3%	30%	47%	17%	65%
PACA	15%	31%	-5%	23%	-22%	18%
Rhône-Alpes	-13%	26%	23%	-1%	-1%	-4%
DOM	36%	106%	-27%	-57%	182%	166%
Moyenne	22%	17%	20%	5%	3%	20%

d) Nombre de candidats présentés au TP par VAE dans les centres agréés

	2 005	2 006	2 007	2 008	2 009	2010
Alsace	7	7	16	9	4	9
Aquitaine	62	35	38	61	28	106
Auvergne	9	7	14	9	0	30
Basse-Normandie	4	2		9	36	12
Bourgogne	0	0	1	1	5	26
Bretagne	0	0	9	6	12	34
Centre	43	77	93	75	25	24
Champagne-Ardenne	5	0	1	1	4	1
Corse	0	0	0	0	0	5
Franche-Comté	1	1	0	0	0	4
Haute-Normandie	0	2	23	8	16	38
Ile-de-France	28	35	161	165	87	160
Languedoc-Roussillon	0	0	0	30	53	60
Limousin	4	0	10	2	4	23
Lorraine	0	0	0	0	2	3
Midi-Pyrénées	2	6	18	5	12	40
Nord P. de C.	41	69	94	99	59	81
Pays-de-la-Loire	1	4	42	48	53	84
Picardie	6	4	78	109	117	123
Poitou-Charentes	0	0	0	1	0	10
PACA	203	150	356	475	307	323
Rhône-Alpes	0	0	10	12	5	12
DOM	8	0	50	8	64	147
Total	424	399	1 014	1 133	893	1355

Source : VALCE

Taux d'évolution annuel de candidats présentés au TP par VAE dans les centres agréés

	2 006/2005	2 007/2006	2 008/2007	2 009/2008	2010/2009
Alsace	0%	129%	-44%	-56%	125%
Aquitaine	-44%	9%	61%	-54%	279%
Auvergne	-22%	100%	-36%	-100%	
Basse-Normandie	-50%	-100%		300%	-67%
Bourgogne			0%	400%	420%
Bretagne			-33%	100%	183%
Centre	79%	21%	-19%	-67%	-4%
Champagne-Ardenne	-100%		0%	300%	-75%
Corse					
Franche-Comté	0%	-100%			
Haute-Normandie		1050%	-65%	100%	138%
Ile-de-France	25%	360%	2%	-47%	84%
Languedoc-Roussillon				77%	13%
Limousin	-100%		-80%	100%	475%
Lorraine					50%
Midi-Pyrénées	200%	200%	-72%	140%	233%
Nord P. de C.	68%	36%	5%	-40%	37%
Pays-de-la-Loire	300%	950%	14%	10%	58%
Picardie	-33%	1850%	40%	7%	5%
Poitou-Charentes					
PACA	-26%	137%	33%	-35%	5%
Rhône-Alpes			20%	-58%	140%
DOM	-100%		-84%	700%	130%
Moyenne	-6%	154%	12%	-21%	52%

**Total
Formation**

e) **Nombre de candidats présentés au TP par formation à l'AFPA et dans les centres agréés**

	2 004	2 005	2 006	2 007	2 008	2 009	2010
Alsace	1 772	2 057	2 480	2 386	2 422	2 562	2 712
Aquitaine	2 585	2 771	2 624	3 391	4 268	3 867	4 499
Auvergne	1 381	1 424	1 807	1 973	1 800	1 779	1 707
Basse-Normandie	2 090	1 895	1 991	2 138	2 515	2 555	2 455
Bourgogne	1 282	1 474	1 412	1 531	1 763	2 140	2 481
Bretagne	3 089	3 357	3 692	4 412	5 314	5 554	5 288
Centre	2 777	2 985	3 062	3 422	4 228	4 316	4 173
Champagne-Ardenne	1 366	1 181	1 406	1 701	1 868	2 142	2 482
Corse	374	377	284	376	428	448	565
Franche-Comté	935	1 024	1 060	1 327	1 401	1 518	1 683
Haute-Normandie	1 689	1 546	1 612	2 002	1 800	2 349	2 565
Ile-de-France	5 519	5 773	6 089	6 979	7 500	8 860	10 682
Languedoc-Roussillon	1 922	2 180	2 392	2 684	3 178	3 290	3 524
Limousin	1 773	1 839	2 115	2 187	2 248	2 606	2 196
Lorraine	2 169	2 294	2 743	2 940	3 736	3 892	4 397
Midi-Pyrénées	2 415	2 258	2 674	2 913	2 830	3 386	3 890
Nord P. de C.	3 856	6 266	6 061	6 436	6 041	6 677	7 257
Pays-de-la-Loire	4 017	4 491	5 093	5 988	6 989	6 569	7 547
Picardie	2 132	1 969	1 981	2 720	2 787	3 072	3 406
Poitou-Charentes	1 415	1 504	1 346	1 441	1 928	1 715	2 042
PACA	4 575	5 072	5 787	5 645	7 012	6 798	7 123
Rhône-Alpes	4 644	4 824	5 237	5 728	6 142	6 155	6 239
DOM	556	755	1 556	1 136	492	1 388	3 696
Total	54 333	59 316	64 504	71 456	78 690	83 638	92 609

Sources : AFPA, VALCE

Taux d'évolution annuel de candidats présentés au TP par formation à l'AFPA et dans les centres agréés

	2 005/2004	2 006/2005	2 007/2006	2 008/2007	2 009/2008	2010/2009
Alsace	16%	21%	-4%	2%	6%	6%
Aquitaine	7%	-5%	29%	26%	-9%	16%
Auvergne	3%	27%	9%	-9%	-1%	-4%
Basse-Normandie	-9%	5%	7%	18%	2%	-4%
Bourgogne	15%	-4%	8%	15%	21%	16%
Bretagne	9%	10%	20%	20%	5%	-5%
Centre	7%	3%	12%	24%	2%	-3%
Champagne-Ardenne	-14%	19%	21%	10%	15%	16%
Corse	1%	-25%	32%	14%	5%	26%
Franche-Comté	10%	4%	25%	6%	8%	11%
Haute-Normandie	-8%	4%	24%	-10%	31%	9%
Ile-de-France	5%	5%	15%	7%	18%	21%
Languedoc-Roussillon	13%	10%	12%	18%	4%	7%
Limousin	4%	15%	3%	3%	16%	-16%
Lorraine	6%	20%	7%	27%	4%	13%
Midi-Pyrénées	-7%	18%	9%	-3%	20%	15%
Nord P. de C.	63%	-3%	6%	-6%	11%	9%
Pays-de-la-Loire	12%	13%	18%	17%	-6%	15%
Picardie	-8%	1%	37%	2%	10%	11%
Poitou-Charentes	6%	-11%	7%	34%	-11%	19%
PACA	11%	14%	-2%	24%	-3%	5%
Rhône-Alpes	4%	9%	9%	7%	0%	1%
DOM	36%	106%	-27%	-57%	182%	166%
Moyenne	9%	9%	11%	10%	6%	11%

f) Nombre de candidats présentés au TP par VAE à l'AFPA et dans les centres agréés

	2 004	2 005	2 006	2 007	2 008	2 009	2010
Alsace	14	46	99	145	142	127	110
Aquitaine	149	192	189	393	430	469	410
Auvergne	20	77	78	167	148	145	145
Basse-Normandie	44	82	123	125	139	141	123
Bourgogne	76	121	172	103	91	169	206
Bretagne	43	59	212	328	473	415	388
Centre	26	125	275	389	371	322	250
Champagne-Ardenne	41	59	47	137	81	119	75
Corse		4	105	15	8	26	34
Franche-Comté	3	75	28	47	40	46	39
Haute-Normandie	50	170	305	323	297	266	212
Ile-de-France	93	208	388	646	661	709	744
Languedoc-Roussillon	143	492	398	407	432	494	313
Limousin	27	117	170	203	219	213	248
Lorraine	239	405	353	487	391	384	377
Midi-Pyrénées	102	197	280	320	359	344	332
Nord P. de C.	65	269	593	977	812	935	912
Pays-de-la-Loire	41	222	298	542	428	378	318
Picardie	20	72	148	307	345	372	334
Poitou-Charentes	123	131	246	213	231	166	165
PACA	182	421	595	964	961	812	776
Rhône-Alpes	130	283	437	581	533	552	445
DOM	0	8	0	50	8	64	147
Total	1 631	3 835	5 539	7 869	7 600	7 668	7 103

Sources : AFPA, VALCE

Taux d'évolution annuel de candidats présentés au TP par VAE à l'AFPA et dans les centres agréés

	2 005/2004	2 006/2005	2 007/2006	2 008/2007	2 009/2008	2010/2009
Alsace	229%	115%	46%	-2%	-11%	-13%
Aquitaine	29%	-2%	108%	9%	9%	-13%
Auvergne	285%	1%	114%	-11%	-2%	0%
Basse-Normandie	86%	50%	2%	11%	1%	-13%
Bourgogne	59%	42%	-40%	-12%	86%	22%
Bretagne	37%	259%	55%	44%	-12%	-7%
Centre	381%	120%	41%	-5%	-13%	-22%
Champagne-Ardenne	44%	-20%	191%	-41%	47%	-37%
Corse		2525%	-86%	-47%	225%	31%
Franche-Comté	2400%	-63%	68%	-15%	15%	-15%
Haute-Normandie	240%	79%	6%	-8%	-10%	-20%
Ile-de-France	124%	87%	66%	2%	7%	5%
Languedoc-Roussillon	244%	-19%	2%	6%	14%	-37%
Limousin	333%	45%	19%	8%	-3%	16%
Lorraine	69%	-13%	38%	-20%	-2%	-2%
Midi-Pyrénées	93%	42%	14%	12%	-4%	-3%
Nord P. de C.	314%	120%	65%	-17%	15%	-2%
Pays-de-la-Loire	441%	34%	82%	-21%	-12%	-16%
Picardie	260%	106%	107%	12%	8%	-10%
Poitou-Charentes	7%	88%	-13%	8%	-28%	-1%
PACA	131%	41%	62%	0%	-16%	-4%
Rhône-Alpes	118%	54%	33%	-8%	4%	-19%
DOM		-100%		-84%	700%	130%
Moyenne	135%	44%	42%	-3%	1%	-7%

g) **Part des candidats issus des centres agréés sur le total régional (comparaison 2008-2010)**

	AFPA	C. Agréés	Part des agréés		
			2010	2009	2008
ALSACE	1 750	1072	38,0%	35,8%	38,3%
AQUITAINE	2 848	2061	42,0%	39,1%	51,5%
AUVERGNE	1 410	442	23,9%	23,3%	23,0%
BASSE NORMANDIE	1 989	605	23,3%	35,1%	40,0%
BOURGOGNE	1 912	776	28,9%	30,3%	24,7%
BRETAGNE	3 597	2111	37,0%	36,0%	38,0%
CENTRE	2 804	1619	36,6%	45,3%	46,9%
CHAMPAGNE ARDENNE	2 085	473	18,5%	7,6%	30,6%
CORSE	553	46	7,7%	0,0%	0,0%
FRANCHE COMTE	1 278	445	25,8%	20,9%	25,1%
HAUTE NORMANDIE	1 812	966	34,8%	33,3%	15,2%
ILE DE FRANCE	6 105	5382	46,9%	44,2%	36,9%
LANGUEDOC ROUSSILLON	2 977	860	22,4%	12,7%	17,6%
LIMOUSIN	2 151	293	12,0%	13,4%	12,7%
LORRAINE	4 255	519	10,9%	18,1%	21,8%
MIDI PYRENEES	3 020	1203	28,5%	26,9%	29,9%
NORD PAS DE CALAIS	5 929	2240	27,4%	34,8%	33,7%
PAYS DE LA LOIRE	4 798	3067	39,0%	39,7%	41,9%
PICARDIE	1 914	1826	48,8%	45,9%	45,4%
POITOU CHARENTES	1 502	706	32,0%	24,5%	18,7%
PACA	4 922	2977	37,7%	33,2%	41,2%
RHONE ALPES	4 859	1883	27,9%	30,7%	31,0%
DOM (1)	0	3871	100,0%		
TOTAL FRANCE	64 470	35443	35,5%	33,7%	34,7%

Champ : Candidats inscrits en formation et VAE

(1) L'AFPA n'est pas présente dans les DOM

Sources : AFPA, VALCE

h) Le taux d'accès à l'emploi à 6 mois des détenteurs du titre dans les régions (évolution 2007-2010)

	2007	2008	2009	2010
Alsace	67,9%	66,7%	56,0%	57,8%
Aquitaine	68,7%	65,7%	57,3%	56,8%
Auvergne	72,5%	67,6%	54,6%	61,2%
Basse Normandie	64,2%	67,7%	55,7%	56,3%
Bourgogne	64,8%	64,3%	50,5%	57,2%
Bretagne	70,2%	70,7%	59,1%	63,3%
Centre	61,5%	68,4%	51,6%	59,5%
Champagne-Ard.	61,3%	60,0%	47,7%	54,1%
Corse	43,3%	49,4%	50,2%	48,9%
Franche Comté	68,0%	69,0%	48,5%	54,2%
Haute Normandie	66,5%	62,1%	49,8%	52,7%
Ile de France	64,9%	68,2%	55,9%	56,0%
Languedoc	58,0%	61,2%	50,3%	55,1%
Limousin	68,6%	64,3%	47,5%	61,7%
Lorraine	63,9%	63,6%	46,2%	54,3%
Midi Pyrénées	67,5%	67,7%	55,0%	58,2%
Nord Pas de Calais	62,1%	62,2%	44,0%	52,5%
PACA	59,0%	58,6%	50,6%	56,4%
Pays de la Loire	69,1%	70,4%	54,4%	60,1%
Picardie	62,6%	58,2%	46,2%	54,8%
Poitou-Char.	64,5%	66,9%	46,1%	50,9%
Rhône-Alpes	66,2%	68,9%	52,9%	60,7%
France entière	65,0%	67,5%	51,6%	57,1%

Champ : Candidats demandeurs d'emploi de l'AFPA 6 mois après leur passage devant le jury

3 - Palmarès des titres les plus demandés

a) Titres ayant rassemblé plus de 400 candidats en 2010 sur la base des titres ayant rassemblé plus de 400 candidats en 2008

LIBELLE	FORMATION	VAE	TOTAL 2010	TOTAL 2009	TOTAL 2008
Assistant(e) de vie aux familles	7 720	1428	9 148	10 068	9 928
Conducteur transport routier marchandises sur porteur	6 838	15	6 853	6 840	8 795
Conducteur transport routier interurbain de voyageurs	4 450	0	4 450	4 447	4 073
Electricien d'équipement	2 794	36	2 830	2 569	2 154
Maçon	2 382	41	2 423	2 562	2 310
Conducteur du transport routier sur tous véhicules	2 356	0	2 356	2 953	3 940
Installateur thermique et sanitaire	2 243	16	2 259	1 837	1 671
Employé commercial en magasin	1 972	25	1 997	1 952	1 955
Peintre en bâtiment	1 785	30	1 815	1 659	1 790
Agent(e) de propreté et d'hygiène	1 734	71	1 805	1 283	1 119
Agent d'entretien du bâtiment	1 565	43	1 608	1 427	1 398
Vendeur spécialisé en magasin	1 562	14	1 576	1 244	1 347
Comptable assistant	1 412	104	1 516	1 325	1 278
Secrétaire assistant	1 418	88	1 506	1 678	1 327
Agent magasinier	1 448	21	1 469	1 172	1 164
Technicien d'assistance en informatique	1 378	44	1 422	1 038	1 073
Préparateur de commandes en entrepôt	1 354	0	1 354	949	754
Conseiller service client à distance	1 299	43	1 342	1 421	1 184
Secrétaire comptable	1 284	56	1 340	1 216	1 062
Plaquiste	1 241	31	1 272	1 044	952
Cariste d'entrepôt	1 105	57	1 162	1 170	976
Agent de restauration	1 087	63	1 150	932	904
Carreleur(se)	1 027	14	1 041	977	956
Agent de sûreté et de sécurité privé	1 025	4	1 029	1 081	791
Gestionnaire de paie	947	33	980	733	508
Agent administratif	885	35	920	737	737
Cuisinier	870	21	891	736	790
Formateur professionnel d'adultes	828	51	879	700	627
Attaché commercial	824	6	830	832	629
Développeur logiciel	757	0	757	355	
Secrétaire assistant(e) médico-social(e)	717	40	757	517	426
Constructeur professionnel en voirie	722	22	744	406	*
Conducteur de pelle hydraulique	658	2	660	619	595
Soudeur à l'arc semi-automatique	643	15	658	676	664
Conseiller en insertion professionnelle	584	72	656	590	562
Serveur en restaurant	543	103	646	484	428
Technicien supérieur support informatique	605	37	642	537	529
Menuisier d'agencement	600	2	602	621	700
Technicien(ne) supérieur(e) en méthodes et exploitation logistiques	577	25	602	546	449
Coffreur bancheur option bâtiment	527	65	592	501	,
Soudeur à l'arc électrode enrobée et Tig	537	15	552	461	*
Réceptionniste en hôtellerie	505	46	551	460	*
Ouvrier du paysage	496	51	547	372	
Agent de maintenance en chauffage	506	3	509	379	
Technicien supérieur gestionnaire ress informatiques	506	1	507	534	462
Mécanicien automobile	477	17	494	507	414

Nombre de candidats présentés au titre.

Source : AFPA, VALCE

b) Les principaux titres présentés par formation à l'AFPA

	2010	Rappel 2009
Assistant(e) de vie aux familles	5 371	5 417
Electricien d'équipement	2 618	2 380
Installateur thermique et sanitaire	2 089	1 726
Maçon	2 050	2 255
Peintre en bâtiment	1 509	1 440
Agent d'entretien du bâtiment	1 338	1 235
Conducteur transport routier marchandises sur porteur	1 303	1 327
Secrétaire assistant	937	911
Comptable assistant	1 129	969
Agent(e) de propreté et d'hygiène	1 057	924
Conducteur transport routier interurbain de voyageurs	1 140	1 097
Plaquiste	1 116	929
Conseiller service client à distance	1 048	1 034
Technicien d'assistance en informatique	947	717
Carreleur(se)	946	891

	2010	Rappel 2009
Formateur professionnel d'adultes	650	417
Secrétaire comptable	762	816
Cariste d'entrepôt	699	645
Conducteur(trice) du transport routier sur tous véhicules	769	874
Gestionnaire de paie	668	473
Agent de restauration	683	679
Vendeur spécialisé en magasin	628	590
Agent de sûreté et de sécurité privé	688	847
Développeur logiciel	653	
Soudeur à l'arc semi-automatique	633	662
Agent magasinier	567	585
Cuisinier	594	596
Conseiller en insertion professionnelle	533	421
Menuisier d'agencement	583	601
Attaché commercial	536	491

Nombre de candidats présentés au titre
Source AFPA

c) Les principaux titres présentés par formation dans les centres agréés

	2010	Rappel 2009
conducteur(trice) du transport routier de marchandises sur porteur	6 163	5 513
conducteur(trice) du transport routier interurbain de voyageurs	3 625	3 350
assistant(e) de vie aux familles	2 941	2 087
conducteur(trice) du transport routier de marchandises sur tous véhicules	1 816	2 079
employé commercial en magasin	1 624	989
agent(e) magasinier(ère)	882	528
préparateur(trice) de commandes en entrepôt	833	470
vendeur(se) spécialisé(e) en magasin	788	519
agent administratif	685	537
agent(e) de propreté et d'hygiène	568	248
secrétaire assistant(e) médico-social(e)	535	321
technicien(ne) supérieur(e) en méthodes et exploitation logistique	526	546
secrétaire assistant(e)	459	418
cariste d'entrepôt	442	368
secrétaire comptable	412	326
technicien(ne) d'assistance en informatique	374	321
constructeur professionnel en voirie et réseaux	340	
conducteur(trice) de pelle hydraulique et de chargeuse pelleteuse	334	301
conseiller(ère) service client à distance	325	299
réceptionniste en hôtellerie	322	218
attaché commercial	308	306
agent de restauration	305	177
gestionnaire de paie	248	174
technicien(ne) supérieur(e) de support en informatique	246	197

	2010	Rappel 2009
agent(e) de sûreté et de sécurité privée	245	165
infographiste en multimédia	232	144
manager d'univers marchand	227	
peintre en bâtiment	225	
comptable assistant(e)	225	251
maçon	221	204
technicien(ne) d'études du bâtiment, option dessin de projet	197	180
agent d'entretien du bâtiment	185	109
technicien(ne) supérieur(e) en réseaux informatiques et télécommunications	181	147
cuisinier(ère)	179	
responsable de rayon	165	131
agent(e) d'hôtellerie	158	150
agent(e) commercial(e) et de conduite du transport routier urbain de voyageurs	148	
négociateur technico-commercial	146	
infographiste metteur en page	146	130
agent(e) de maintenance sur équipements bureautiques	139	146
conducteur d'installations et de machines automatisées	135	98
ouvrier du paysage	125	
concepteur-développeur informatique	123	
technicien(ne) d'accueil touristique, option accompagnement	117	103
installateur(trice) en thermique et sanitaire	116	
electricien d'équipement	112	
technicien(ne) supérieur(e) en transport logistique, option transport terrestre	111	

Nombre de candidats présentés au titre
Sources : AFPA, PV sessions de validation (traitement AFPA) et VALCE

d) Les titres les plus demandés par VAE à l'AFPA et dans les centres agréés

Les titres les plus demandés par VAE à l'AFPA en 2010	
Assistant(e) de vie aux familles	1 294
Secrétaire assistant	282
Formateur professionnel d'adultes	197
Agent de fabrication industrielle	167
Conducteur d'installations et de machin	126
Gestionnaire de paie	114
Cariste d'entrepôt	113
Agent(e) de propreté et d'hygiène	108
Assistant(e) de direction	105
Vendeur spécialisé en magasin	99
Conseiller en insertion professionnelle	98
Manager d'univers marchand	90
Assistant(e) de direction	78

Les titres les plus demandés par VAE dans les centres agréés en 2010	
Assistant(e) de vie aux familles	589
Cariste d'entrepôt	57
Assistant(e) de direction	45
Secrétaire assistant	30
Agent de fabrication industrielle	24
Technicien(ne) supérieur(e) en méthodes	22
Conducteur(trice) du transport routier de marchandises	19
Préparateur de commandes en entrepôt	17
Conducteur(trice) du transport routier interurbain de voyageurs	15
Technicien(ne) supérieur(e) en transports	12
employé commercial en magasin	9
Agent de restauration	9
Gestionnaire de paie	9

Champ : candidats présentés au titre

Sources : AFPA, PV sessions de validation CA (traitement AFPA) et VALCE

e) Les titres les plus demandés par VAE, AFPA et centres agréés ensemble, en 2010

	2010	Rappelle 2009
Assistant(e) de vie aux familles	1 883	2 564
Secrétaire assistant	312	74
Formateur professionnel d'adultes	198	192
Agent de fabrication industrielle	191	218
Conducteur d'installations et de machin	126	124
Gestionnaire de paie	123	86
Cariste d'entrepôt	170	157
Agent(e) de propreté et d'hygiène	110	111
Assistant(e) de direction	150	369
Vendeur spécialisé en magasin	99	135
Conseiller en insertion professionnelle	98	136
Manager d'univers marchand	90	57

Sources : AFPA, PV sessions de validation CA (traitement AFPA) et VALCE