

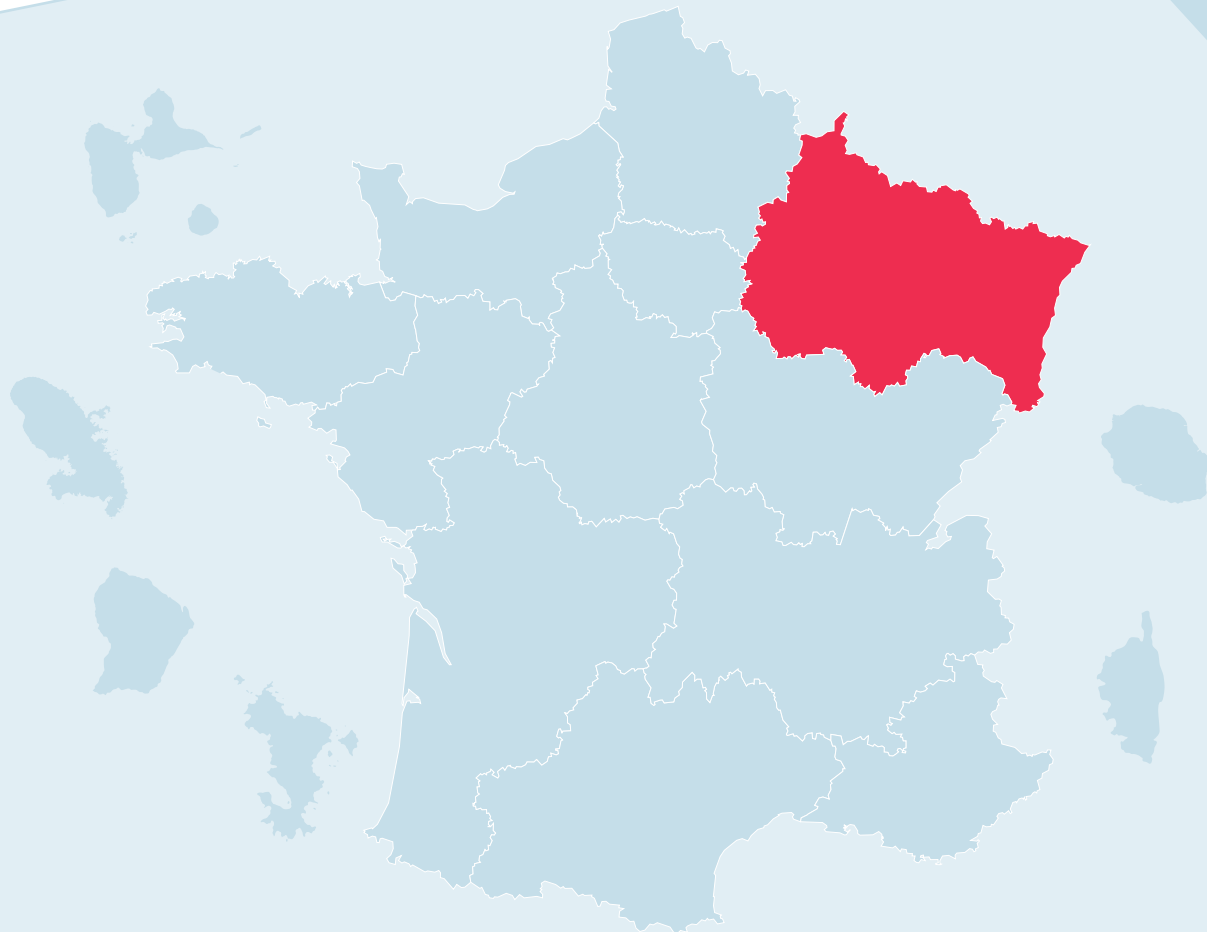


FORMATION PROFESSIONNELLE, APPRENTISSAGE ET EMPLOI

# Monographies régionales



Septembre 2024



R É G I O N  
G R A N D E S T

# Centre Inffo

Partenaire des acteurs de l'apprentissage,  
de la formation et de l'évolution professionnelles

## SAISISSEZ LES CLÉS DE LECTURE

des évolutions  
de la formation  
avec notre presse  
d'actualité

## FAITES LE PLEIN DE COMPÉTENCES

avec nos formations  
en droit et ingénierie  
de la formation  
inter et intra entreprise

## MAÎTRISEZ LES RÈGLES DU JEU

du droit de la formation  
pour remplir  
vos missions et exercer  
vos compétences

## AFFINEZ VOTRE STRATÉGIE

avec notre équipe  
de consultants  
formation-certification

## COMPAREZ LES POLITIQUES RÉGIONALES

avec le benchmark  
de leur mise en œuvre  
dans les 18 collectivités  
territoriales

## DÉCOUVREZ L'INNOVATION EN COURS

et débattiez  
avec décideurs et pairs  
lors de nos événements

## DÉCRYPTEZ LES SYSTÈMES FRANÇAIS & EUROPÉENS

les pratiques, les  
politiques et les initiatives  
françaises, européennes  
et internationales de la  
formation professionnelle

## AU SERVICE DES ACTEURS RÉGIONAUX

Centre Inffo vous propose une information  
dédiée, actualisée en continu sur la mise  
en œuvre des politiques régionales de  
formation professionnelle, d'orientation,  
d'insertion et d'apprentissage  
des 18 collectivités territoriales :

- sur la rubrique **Régions** de [www.centre-inffo.fr](http://www.centre-inffo.fr) : l'actualité quotidienne du secteur en région, des dossiers thématiques (PRIC, Orientation...), des publications sur les stratégies régionales
- avec le fil twitter **@inffo\_regions** (7800 followers) : en temps réel, le suivi des actualités et le point de vue des acteurs
- sur la **base de données** « Formation et apprentissage en région » : les mesures phares des politiques régionales (CPRDFOP, PRIC, conventions, aides régionales...)
- tous les 15 jours, dans le **magazine Inffo Formation** : les initiatives et innovations portées par les acteurs du secteur en région

**CENTRE INFFO VOUS ACCOMPAGNE**



centreinfo - centre-inffo



@centreinfo

contact.regions@centre-inffo.fr



Centre Inffo



# RÉGION GRAND EST

## SOMMAIRE

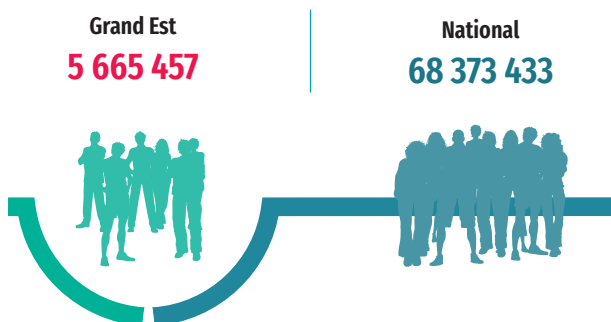
DONNÉES SOCIO-ÉCONOMIQUES.....	2
INDICATEURS FORMATION-APPRENTISSAGE.....	4
PRINCIPAUX INTERLOCUTEURS.....	8
BUDGETS.....	10
PROGRAMMATION REGIONALE (ET PARTENARIAT).....	11
DERNIERES ACTUALITES.....	13

La collecte des données contenues dans ce document est arrêtée en juillet 2024.

## PRINCIPAUX INDICATEURS

### POPULATION

Nombre d'habitants au 1<sup>er</sup> janvier 2024



### SECTEURS D'ACTIVITÉ

Nombre d'emplois - 4<sup>e</sup> trimestre 2023



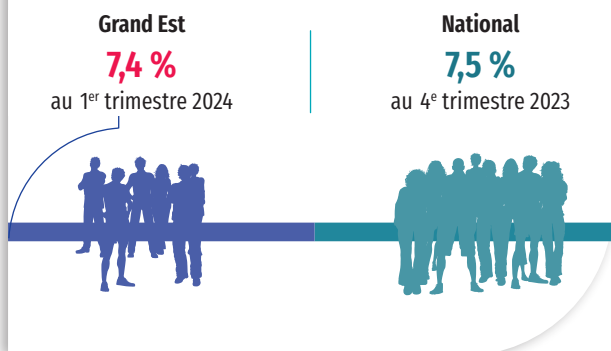
SECTEURS TERTIAIRE MARCHAND

SECTEURS INDUSTRIE

SECTEURS TERTIAIRE NON MARCHAND

### TAUX DE CHÔMAGE

% de la population active



### DEMANDEURS D'EMPLOI

Nombre au 2<sup>e</sup> trimestre 2024



### PRESTATAIRES DE FORMATION

	Grand Est	National
Organismes de formation	4 031 en 2022	87 800 en 2022
CFA/SA	224 en 2022	3 123 en 2022/2023

### EFFECTIFS D'APPRENTIS

Nombre en 2023/2024

	Grand Est	National
Effectifs d'apprentis	73 866	1 021 453

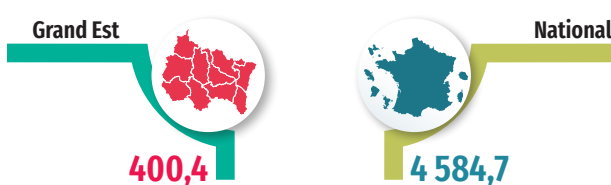
### BUDGET GLOBAL

Évolution des dépenses formation de la région en millions d'euros

	2020	2021	2022
Budget global	398,9	388	400,4

### BUDGET FORMATION PROFESSIONNELLE ET APPRENTISSAGE

En 2022 en millions d'euros



BUDGET PRIMITIF 2024 : 1,178 milliard d'euros pour la jeunesse, l'emploi et la formation.

## DONNÉES SOCIO-ÉCONOMIQUES

POPULATION ET EMPLOI	RÉGION			NATIONAL
	Année N-1	Année N	Évolution (en %)	Année N
POPULATION TOTALE	5 668 492 en 2020	5 560 442 au 1 <sup>er</sup> janvier 2021 (Estimation)  5 665 457 au 1 <sup>er</sup> janvier 2024 (Estimation)	0 %	68 620 565 en 2021 (1)  68 373 433 (Estimation Insee au 1 <sup>er</sup> janvier 2024) (2)
POPULATION ACTIVE	2 581 400 en 2020	2 582 400 en 2021	0%	30 189 335 en 2020 (France hors Mayotte) 30 065 000 en 2021
dont 16-25 ans	281 282 en 2020	286 232 en 2021	1,78 %	3 036 565 en 2021
DEMANDEURS D'EMPLOI (catégories A, B et C)	409 960 (2 <sup>e</sup> trimestre 2023)	410 250 (2 <sup>e</sup> trimestre 2024)	0,24 %	5 413 300 (Janvier 2024)
Moins de 25 ans	52 610 (2 <sup>e</sup> trimestre 2023)	54 890 (1 <sup>er</sup> trimestre 2024)	3,85 %	694 100 (Janvier 2024)
25-49 ans	243 100 (2 <sup>e</sup> trimestre 2023)	242 730 (1 <sup>er</sup> trimestre 2024)	-0,41 %	3 235 100 (Janvier 2024)
50 ans ou plus	114 250 (2 <sup>e</sup> trimestre 2023)	113 660 (1 <sup>er</sup> trimestre 2024)	-0,88 %	1 484 100 (Janvier 2024)
TAUX DE CHÔMAGE (% de la population active)	6,9 % (3 <sup>e</sup> trimestre 2023)	7,4 % (1 <sup>er</sup> trimestre 2024)	7,25 %	7,5 % au 4 <sup>e</sup> trimestre (France hors Mayotte)
dont 15-24 ans	17,1 % en 2022	17 % en 2023	-0,58 %	17,5 % au 4 <sup>e</sup> trimestre 2023 (France hors Mayotte)
dont 25-49 ans	6,3 % en 2022	6,5 % en 2023	3,17 %	7 % au 4 <sup>e</sup> trimestre 2023 (France hors Mayotte)
dont 50-64 ans	5,1 % en 2022	5 % en 2023	-1,96 %	5 % au 4 <sup>e</sup> trimestre 2023 (France hors Mayotte)

Sources : Insee, JO, DARES, Oref Grand Est 2024

(1) Décret no 2023-1256 du 26 décembre 2023 authentifiant les chiffres des populations (JO du 27 décembre 2023)

(2) Estimation INSEE janvier 2024 : [https://www.insee.fr/fr/statistiques/2012692#tableau-TCRD\\_021\\_tab1\\_regions2016](https://www.insee.fr/fr/statistiques/2012692#tableau-TCRD_021_tab1_regions2016)

SECTEURS D'ACTIVITÉS POUR LA RÉGION	LIBELLÉ	NB D'EMPLOI / %	AU NIVEAU NATIONAL
SECTEURS GÉNÉRIQUES au 4 <sup>e</sup> trimestre 2023  (en milliers)	Secteur marchand	857,0	13 129 200
	Tertiaire non marchand	689,2	8 441 700
	Industrie	310,6	3 189 100

Source : Insee 2024

<https://www.insee.fr/fr/statistiques/2121812>

MÉTIERS EN TENSION	DANS LA RÉGION	NATIONAL
	<p><a href="#">Liste régionale des métiers porteurs en région Grand Est, validée par le CREFOP</a></p> <p><a href="#">Les métiers en tension en Grand Est</a></p>	<p>Liste 2024 des métiers émergents</p> <p><a href="https://www.francecompetences.fr/app/uploads/2023/12/Metiers-en-evolution-ou-en-emergence_2024.pdf">https://www.francecompetences.fr/app/uploads/2023/12/Metiers-en-evolution-ou-en-emergence_2024.pdf</a></p> <p>Quels métiers en 2030 ? Rapport France Stratégie et la Dares</p> <p><a href="https://www.strategie.gouv.fr/sites/strategie.gouv.fr/files/atoms/files/fs-2022-pmq-rapport-mars_4.pdf">https://www.strategie.gouv.fr/sites/strategie.gouv.fr/files/atoms/files/fs-2022-pmq-rapport-mars_4.pdf</a></p>

Sources : France Travail, Transition Pro Grand Est, BDD FAR Centre Info 2024



## INDICATEURS FORMATION-APPRENTISSAGE

### LES ORGANISMES DE FORMATION

	RÉGION			NATIONAL
	Année N-1	Année N	Évolution (en %)	Année N
NOMBRE D'OF	4 031 (préparant à des formations diplômantes ou certifiantes) en 2022	4 197 en août 2024 Selon Formation Grand Est	-	87 800 en 2022
Formations commandées par les Conseils régionaux	25 900 en 2021	24 400 en 2022	-4 %	367 500 en 2022

Sources : Annexes aux projets de loi de finances 2023 et 2024, Région Grand Est

### APPRENTISSAGE

	RÉGION			NATIONAL
	Année N-1	Année N	Évolution (en %)	Année N
Nombre CFA	207 en 2021	224 en 2022	8,21%	3 123 en 2022/2023
Montant de la dépense pour l'apprentissage (en milliers d'euros)	15,8 M€ en 2021	17,1 M€ en 2022	8,23 %	297,6 M€ en 2022
Effectif d'apprentis	69 455 en 2022-2023	73 866 en 2023-2024	5,8 %	1 021 453 en 2023/2024
Nb de contrats d'apprentissage	51 572 en 2021	54 546 dans le secteur privé en 2022	5,88 %	830 459 en 2022

Sources : RERS, DARES PoEm, Loi de Finances pour 2023 et 2024, Dreets Grand Est, Oref Grand Est

<https://travail-emploi.gouv.fr/IMG/pdf/chiffres-cles-apprentissage-2022.pdf>

## **PÔLES DE COMPÉTITIVITÉ**

La France a lancé en 2004 une nouvelle politique industrielle. Les pôles de compétitivité ont été créés pour structurer des réseaux sur une thématique donnée, en associant des entreprises, des laboratoires de recherche et des établissements de formation. Les pouvoirs publics nationaux et locaux sont étroitement associés à cette dynamique, la politique des pôles de compétitivité constituant un important levier de la politique d'innovation française. Depuis 2019, les régions assurent le suivi des actions des pôles.

Pour la phase V (2023-2026), cinquante-cinq pôles de compétitivité dont 2 nouveaux ont été labellisés en France

Six pôles de compétitivité dans la région Grand Est

- **Le pôle « Materialia »** : Matériaux, Procédés et Solutions
- **Le pôle « Industries et Agro-Ressources »** : Agriculture / Agroalimentaire, Bioressources, Énergie, Matériaux
- **Le pôle « Xylofutur »** : Bioressources, Industries du bois, Matériaux
- **Le pôle « Fibres Énergivie »** : Écotechnologies / Environnement, Matériaux
- **Le pôle « BioValley »** : Biotechnologies / Santé
- **Le pôle « véhicules du futur »** : Automobiles, transport

Source : <https://entreprises.gouv.fr/>

## **CAMPUS DES MÉTIERS ET DES QUALIFICATIONS**

Le territoire national compte désormais 123 Campus des métiers et des qualifications dans des champs d'activités très divers. 11 Campus des métiers et des qualifications ont vu leur label renouvelé en avril 2022, et 8 Campus ont obtenu le label Campus d'Excellence

7 Campus des métiers et des qualifications sont labellisés Campus des métiers et des qualifications d'excellence dans la région Grand Est.

### **DIX CAMPUS DES MÉTIERS DANS LA RÉGION GRAND EST**

#### **Campus des métiers et des qualifications Eco-Construction et efficacité énergétique**

- Territoire : Communauté urbaine de Strasbourg (dont Illkirch Graffenstaden)
- Secteurs professionnels Bâtiment (construction et maintenance), énergies, travaux publics, architecture, services liés au bâtiment
- Filière(s) de formation : Bâtiment, travaux publics, matériaux de construction, bois et dérivés, services administratifs et financiers

#### **Campus des métiers et des qualifications d'excellence Procédés et matériaux innovants**

- Territoire : Châlons-en-Champagne, Reims, Ardennes et partie Nord de la région
- Secteurs professionnels : Fonderie, forge, sous-traitance automobile, conception de nouveaux matériaux (pour l'automobile, la médecine, le bâtiment, etc.)
- Filière(s) de formation : Métallurgie, fonderie, plastiques et composites, mécanique, systèmes électroniques numériques, outillage, traitement des matériaux, métallurgie



### Campus des métiers et des qualifications Énergie et maintenance

- Territoire : Vallée de la Fensch (vallée européenne des matériaux et de l'énergie). Zones de Thionville-Hayange-Knutange
- Pôles de compétitivité : Materialia : développement et industrialisation de matériaux polyvalents et de nouveaux procédés, développement de nouvelles fibres et de nouveaux matériaux à base notamment de polymères biosources.
- Secteurs professionnels : Matériaux et énergie
- Filière stratégique visée par le redressement productif : Éco-industries
- Filière(s) de formation : Productique, maintenance industrielle, chaudronnerie, électrotechnique

### Campus des métiers et des qualifications Bois

- Territoire : Épinal (Vosges) : axe Remiremont et Neufchâteau
- Secteurs professionnels : Exploitation de la ressource, construction, matériaux de construction, meuble, énergies
- Filière(s) de formation : Bâtiment (construction et maintenance), matériaux de construction, bois et dérivés, exploitation forestière, ébénisterie

### Campus des métiers et des qualifications Agroalimentaire d'excellence

- Territoire : Alsace - Grand Est
- Secteurs professionnels : Industries alimentaires, agro-industries
- Filière(s) de formation : Agroalimentaire, biotechnologie, conduite et pilotages de systèmes industriels

### Campus des métiers et des qualifications d'excellence Bioeco Academy d'excellence

- Territoire : Grand- Est, Académie de Reims
- Secteurs professionnels : Bioéconomie : Chimie, Biotechnologies, Energie, Plasturgie, Construction, Cosmétique
- Filière(s) de formation Agro-ressources végétales, biotechnologies, numérique, maintenance, chimie, sciences économiques

### Campus des métiers et des qualifications d'excellence Digitalisation Industrielle et Intelligence Artificielle (DIIA) d'excellence

Les informations concernant ce campus seront prochainement mises en ligne.

- Territoire : Grand Est
- Secteurs professionnels : Industrie ; Construction  
Filière associée : Mobilité, aéronautique, transports terrestres et maritimes ; Matériaux, matériaux innovants ; Infrastructures, bâtiment, éco-construction ; Transition énergétique, éco-industrie ; Systèmes innovants, mécatronique ; Services aux entreprises, logistique ; Numérique, télécommunications
- Filière(s) de formation : Du CAP au doctorat en formation initiale, alternance ou continue

### Campus des métiers et des qualifications d'excellence Autonomie et inclusion d'excellence

- Territoire : Région Grand Est, Métropole du Grand Nancy
- Secteurs professionnels : Services sanitaires et sociaux et médicosociaux
- Filière(s) de formation : Sanitaire et Sociale, Services à la personne, Domotique, e-santé

### Campus des métiers et des qualifications d'excellence Industrie du futur et numérique d'excellence

- Territoire Alsace - Grand Est
- Secteurs professionnels : filières manufacturières et secteur numérique appliqué aux industries de la région : Matériels de Transports, Fabrication de machines, Travaux des métaux, Équipements électroniques, Plasturgie, Chimie, Bois-papier, Textile, L'informatique embarquée (objets connectés, systèmes mécatroniques, Usine du futur...), Informatique des logiciels et des services appliqués à l'industrie (logiciels, ERP, services en ligne...).
- Filière(s) de formation : Métiers de la réalisation mécanique ; Métiers du pilotage et d'installations automatisées, Métiers de la maintenance, Métiers du numérique et de la transition énergétique.

**Campus des métiers et des qualifications d'excellence Réhabilitation du patrimoine bâti**

- Territoire : Région Grand-Est
- Secteurs professionnels : Bâtiment ; Rénovation du patrimoine bâti ; Industrie ; Transition numérique et énergétique ; Savoir-faire historiques et métiers d'art du bâti ancien ; Matériaux biosourcés dans la réhabilitation ; Écoconception et rénovation énergétique.
- Filière(s) de formation : CAP, baccalauréats professionnels, brevets et titres professionnels, bac STI2D, DU, BTS, BUT, licences professionnelles, master, école d'ingénieur, doctorat.

Source : Ministère de l'Éducation nationale, 2024

## PRINCIPAUX INTERLOCUTEURS

### CONSEIL RÉGIONAL

<b>Groupe Majoritaire Politique</b>	Les républicains
<b>Président</b>	Franck LEROY
<b>Vice-Présidents</b>	Claude STURNI, Vice-président en charge du développement économique, de la recherche et l'innovation Valérie DEBORD, Vice-présidente en charge de l'emploi, de la formation, l'orientation et de l'enseignement supérieur

### COMMISSIONS

<b>Commission Formation professionnelle</b>	
Présidente	Stéphanie KIS
Vice-Présidentes	Evelyne ISINGER, Fanny GUISSANI, et Marie-Louise KUNTZ
<b>Commission Enseignement supérieur, Recherche et Innovation</b>	
Présidente	Véronique MARCHET

### DIRECTIONS GENERALES

<b>Direction Général Des Services</b>	
Directeur	Nicolas PERNOT
Contact	Tél. : 03 88 15 68 67
<b>Direction Général Adjoint (Développement et valorisation des potentiels)</b>	
Directeur	Claire COUDRY-LAMAIGNERE
Contact	Tél. : 03 88 15 68 67

### DIRECTION FORMATION ET ORIENTATION

<b>Direction de la formation pour l'emploi</b>	
Directrice	Céline VILLIERS
Contact	Tél. : 03 88 15 69 50
<b>Direction de l'attractivité des métiers et des formations</b>	
Directeur	Marc PETRY

Source : Conseil régional, 2024

## SERVICES DE L'ÉTAT

Fonction	Nom	Prénom	Téléphone (std)
Préfet de région	CHEVALIER	Josiane	03 88 21 67 68
SGAR	GOURTAY	Blaise	03 88 21 67 68
DREETS	ALBERTI	Angélique	03 88 75 86 86
Recteur	LAGANIER	Richard	03 83 86 20 20

## INSTANCES ET OPÉRATEURS RÉGIONAUX

### CARIF-OREF

L'Etat et la région Grand Est ont décidé d'un commun accord d'internaliser les missions et les personnels des Carif-Oref au sein du conseil régional grand est au 1<sup>er</sup> janvier 2018.

### Conseil régional Grand Est

*Région Grand Est - Service Orientation – mission Carif*

**Cheffe de service : Sylvie PAGLIANO**

Site internet : <https://formation.grandest.fr>

*Région Grand Est – Prospective emploi compétences Oref Grand Est*

**Chef de service : Julien LECLERC**

Site internet : <https://oref.grandest.fr/>

## BUDGETS

### DÉPENSES FORMATION PROFESSIONNELLE-APPRENTISSAGE

DÉPENSES /2020/2021/2022

En Millions d'euros

Année	Dépenses totales	Formation professionnelle continue	Formations sanitaires et sociales	Apprentissage
2020	398,9	273,2	108,4	17,3
2021	388,0	255,5	116,7	15,8
2022	400,4	261,2	121,2	17,1

Sources : Annexes aux Projets de loi de finances pour 2022/2023/2024

### BUDGET PRIMITIF 2024

Voté le 14 décembre 2023 - les chiffres ci-dessous sont extraits de la délibération de la Région

Le budget primitif 2024 de la Région Grand Est s'élève à 4,5 milliards d'euros dont **1 178,2 millions d'euros pour la jeunesse, l'emploi et la formation.**

BUDGET PRIMITIF DE LA REGION POUR L'EXERCICE 2024 (en euros)

Libellé	Recettes	Dépenses
Fonctionnement	3 657 428 319	3 657 428 319
Investissement	3 006 367 194	3 006 367 194
Total	6 663 795 513	6 663 795 513

Source : Conseil régional Grand Est, 2024

Capacités d'engagement (en euros)

Libellé	BP 2023	BP 2024	Evol°
Enseignement, formation professionnelle et apprentissage	751 850 704 (AE) 512 446 500 (AP)	531 067 030 (AE) 544 739 500 (AP)	-29,29% (AE) 6,25 % (AP)
Action économique	72 890 889 (AE) 205 102 000 (AP)	75 005 055 (AE) 208 779 055 (AP)	4,17 % (AE) 1,46 % (AP)

Source : Conseil régional Grand Est, 2024

## PROGRAMMATION RÉGIONALE (ET PARTENARIAT)

### CONTRAT DE DECLINAISON DU CONTRAT DE PLAN ETAT-REGION GRAND EST 2021-2027 (SIGNE LE 22 FEVRIER 2022)

Josiane CHEVALIER, Préfète de région et Jean ROTTNER, Président du conseil régional Grand Est ont signé, le 22 février 2022, le contrat de déclinaison du Contrat de Plan État-Région Grand Est 2021-2027.

L'Etat et la Région mobiliseront 4,8 Milliards d'euros à parité (50 % – 50%) sur la période 2021-2027, en intégrant les engagements de l'accord régional de relance 2021-2022 signé le 30 mars 2021 à hauteur de 1,35 milliard.

Parmi les objectifs du CPER, il est prévu de :

- Maintenir une offre de formation pluridisciplinaire (initiale et tout au long de la vie) en enseignement supérieur dans les 5 universités et les grandes écoles de la région,
- Faire évoluer l'offre de formation pour qu'elle tienne compte des effets des politiques publiques en matière d'atténuation et de lutte contre le réchauffement climatique,
- Poursuivre l'appui aux Pôles de compétitivité, dans le cadre d'un effort partagé entre l'État et la Région,
- Lutter contre le décrochage scolaire et accompagner les « décrocheurs » pour les jeunes, et en particulier pour ceux de 16 à 18 ans,
- S'assurer du respect de l'obligation de formation (notamment pour les publics invisibles), et de leur accompagnement,
- Mettre en synergie les stratégies de formation des demandeurs d'emploi (Plan d'Investissement dans les Compétences – PIC) et les politiques de lutte contre la pauvreté,
- Orienter et former les publics aux métiers de santé,
- S'appuyer sur le Carif et l'Oref pour contribuer à la connaissance des territoires, des filières et des branches, et favoriser l'information des personnes sur l'emploi, la formation professionnelle, et l'apprentissage ....

Source : Base FAR Centre Inffo, 2024

### DOCUMENT CADRE DU CPER 2021-2027 (SIGNE LE 30 MARS 2021)

Le document cadre du CPER 2021-2027 approuvé par les élus régionaux, repose sur 4 grands piliers aux objectifs renforcés :

La transition écologique : anticiper les conséquences du changement climatique, optimiser la gestion de l'eau, accroître la transformation du Grand Est en matière de transition énergétique, amplifier les actions de reconquête du patrimoine naturel.

La compétitivité et l'attractivité du territoire : accroître les pôles d'enseignement supérieur et de recherche, développer les filières industrielles remarquables, exploiter les technologies numériques, promouvoir les atouts du Grand Est.

La cohésion sociale et territoriale : mobiliser les outils à effet de levier sur la cohésion sociale et territoriale, faciliter l'accès aux soins et renforcer la résilience sanitaire, mettre en œuvre des politiques publiques de proximité adaptées aux territoires, mailler davantage le territoire grâce aux mobilités, orienter et former les publics aux métiers de santé, Mettre en synergie les stratégies de formation des demandeurs d'emploi (Plan d'Investissement dans les Compétences – PIC) et les politiques de lutte contre la pauvreté ...

La coopération transfrontalière : effacer progressivement les frontières pour améliorer le quotidien des citoyens, soutenir les structures institutionnelles politiques et de conseil pour la coopération transfrontalière de la région.

Source : Base FAR Centre Inffo, 2024

### **CPRDFOP 2023-2028 GRAND EST**

Le CRPDFOP pour 2023-2028 adopté par la région le 12 octobre 2023, a été signé le 18 avril 2024 par Franck Leroy, Président de la Région Grand Est, par Josiane Chevalier, Préfète de la région Grand Est et du Bas-Rhin, par Richard Laganier, Recteur de l'académie Grand Est et de l'académie de Nancy-Metz et par les partenaires sociaux.

Les cinq orientations du CPRDFOP 2023-2028 sont :

- Orientation 1 : Renforcer l'accessibilité à la formation pour une meilleure inclusion et favoriser la montée en compétences des publics éloignés de l'emploi
- Orientation 2 : Rapprocher le monde économique et le monde de l'emploi-formation pour mieux répondre aux besoins de l'économie régionale
- Orientation 3 : Préparer l'avenir en misant sur des filières stratégiques pour le Grand Est et accompagner les transitions
- Orientation 4 : Améliorer l'accès à l'emploi en favorisant la qualité et l'évolution de l'offre d'orientation-formation
- Orientation 5 : Travailler ensemble, dans la proximité et l'agilité : une gouvernance opérationnelle et adaptée à la diversité des territoires du Grand Est.

Le nouveau plan prévoit de renforcer les actions d'information et d'orientation sur les possibilités d'apprentissage transfrontalier. Il planifie aussi le renforcement de l'apprentissage des langues étrangères pour différents publics – jeunes, demandeurs d'emploi, primo-arrivants.

Sources : Base Far Centre Inffo, 2024

### **PACTE REGIONAL D'INVESTISSEMENT DANS LES COMPETENCES**

Le Pacte d'investissement dans les compétences 2024-2027 A été signé le 23 février 2024.

La Région Grand Est, s'engage dans le PRIC à mobiliser a minima chaque année une dépense totale de formation professionnelle en faveur des personnes en recherche d'emploi et des salariés en structure d'insertion par l'activité économique, d'évaluations aux compétences socle CléA, intégrant les coûts pédagogiques des formations, les rémunérations, les aides à la mobilité et aides à la garde d'enfant et une partie de ses dépenses de promotion des formations et métiers en tension pour les personnes en recherche d'emploi dans la limite fixée par la convention annuelle. Ce montant socle annuel est 1 200 000 euros pour 2024.

La dotation pluriannuelle de l'État au titre de la mise en œuvre des actions du PRIC et visant au plein emploi est de 80 000 euros pour 2024

Source : Base FAR Centre Inffo, Conseil régional Grand Est, 2024

### **SPRO**

Le SPRO Grand Est était inscrit dans le Contrat de Plan Régional de Développement des Formations et de l'Orientation Professionnelles (CPRDFOP–Performance Grand Est) 2018-2022

Les élus du Conseil régional du Grand Est, réunis en Séance plénière du 22 juin 2018 sous la présidence de Jean Rottner, avaient approuvé la Charte du Service Public Régional de l'Orientation (SPRO) Grand Est 2018-2022 au titre de la politique orientation, formation professionnelle, jeunesse et apprentissage.

La rédaction d'une nouvelle charte SPRO est en cours en 2024.

Source : Conseil régional Grand Est, 2024



## DERNIERES ACTUALITÉS

### Région Grand Est : un nouveau plan d'action en faveur des formations sanitaires et sociales

Lors de la Commission permanente du 21 juin 2024, les élus du Conseil régional du Grand Est ont adopté un nouveau plan d'action en faveur des formations sanitaires et sociales. Un budget de 4 millions d'euros sera alloué à une série de nouvelles mesures pour renforcer les formations à compter de la rentrée 2024-2025 :

- L'organisation de l'offre aide-soignant, au profit des territoires ruraux : à l'échelle de la Région Grand Est, 4 205 places sont proposées. En cohérence avec le Pacte des ruralités, des places supplémentaires seront créées dans les départements ruraux présentant à la fois des besoins importants en termes d'emploi mais aussi une saturation des places actuelles de formation.
- Un travail sur l'attractivité des métiers sanitaires et sociaux pour en améliorer leur image, en collaboration avec les employeurs et les professionnels.
- Un renforcement des places sur le volet petite enfance.
- Une simplification du parcours des apprenants, en réduisant la complexité administrative et en améliorant la prise en charge des apprenants.
- Une diversification des viviers en structurant une variété de filières de formation. Les dispositifs de Validation des Acquis de l'Expérience (VAE) hybride seront développés, et des partenariats avec Transitions Pro permettront d'accompagner les reconversions professionnelles.
- Une indemnité de stage de 35 euros par semaine pour les élèves aides-soignants. Le coût de cette nouvelle mesure, qui concernerait potentiellement 2 600 élèves dont le parcours de formation est financé par la Région, est estimé à 2 millions d'euros pour une année complète, soit 500 000 euros pour 2024.

Les modalités de prise en charge des frais de formations sanitaires et sociales *sont* précisées par une délibération prise le 21 juin 2024.

Source : Conseil régional Grand Est, 24 juin 2024

### Deux conventions en région Grand Est pour booster l'emploi et la formation

Lors de la Commission régionale du 22 mars 2024, les élus du Conseil régional Grand Est, ont décidé d'approuver :

- La Convention Etat-Région-France Travail de mise en œuvre du Pacte régional d'investissement dans les compétences (PRIC) 2024-2027. Cette convention met en place une synergie et une articulation optimisée entre les compétences de la région et de France Travail. Les acteurs s'engagent, notamment, à :
  - utiliser les outils communs permettant la simplicité d'accès, la lisibilité de l'offre de formation financée pour les personnes en recherche d'emploi et le pilotage (OUIFORM, catalogue du Carif-OREF,
  - identifier conjointement les besoins prioritaires de formation, tout en assurant un suivi rigoureux des actions déjà engagées,
  - optimiser et coordonner leurs dispositifs respectifs d'aides destinées à lever les freins à l'entrée en formation pour les demandeurs d'emploi, en particulier celles destinées à permettre la mobilité des stagiaires de la formation,
  - agir en complémentarité s'agissant des actions prescrites à un demandeur d'emploi donné afin d'éviter les doublons,
  - mieux articuler l'offre de service de l'opérateur pour l'accompagnement à l'émergence des projets de création / reprise d'entreprise des demandeurs d'emploi, avec l'offre de formation à la création d'entreprise financée par la Région.
- Et la Convention financière 2024 sur la délégation de moyens entre la Région et France Travail dans le cadre de l'exécution du Pacte 2024. Cette délégation permettra à France Travail de poursuivre ses actions de formation au profit des publics prioritaires, avec une enveloppe financière de 15 millions d'euros pour l'année 2024. La présente convention concerne les entrées en formation du 1er janvier 2024 au 31 décembre 2024 et définit les engagements de la Région et de France Travail Grand Est pour l'année 2024.

Source : Conseil régional Grand Est, mars 2024

### Le Grand Est valorise ses atouts pendant les journées des métiers d'art

La région Grand-Est abrite des cursus uniques et finance un dispositif original de reconversion dans les métiers d'art. 500 ateliers qui ouvrent leurs portes, plus de 70 expositions programmées... La région Grand Est participe activement aux Journées européennes des métiers d'art, qui se déroulent dans toute la France jusqu'au 7 avril, avec de nombreuses manifestations concentrées ce week-end, du vendredi au dimanche. Un dynamisme qui est notamment porté par la formation. La région compte une soixantaine d'établissements, du lycée, en passant par les CFA (centres de formation d'apprentis), les écoles et les centres de formation pour les adultes. Près de 1 000 personnes y sont inscrites chaque année, en formation initiale ou continue, dans un cursus qui forme à un métier d'art. Trois sont uniques en France : la facture d'orgue à Eschau (Bas-Rhin), l'École nationale d'osiericulture et de vannerie de Fayl-Billot (Haute-Marne) et l'École Nationale de Lutherie de Mirecourt (Vosges).

#### *Un programme unique de reconversion professionnelle*

« L'Institut national des métiers d'art, l'Inma, reconnaît la région comme une de celles qui investit le plus dans le domaine. C'est un pilier de notre politique de valorisation de la formation et une fierté », souligne Valérie Debord, vice-présidente du conseil régional du Grand Est, en charge de l'emploi, la formation, l'orientation et l'apprentissage, qui souligne que 40 millions d'euros ont été investis l'an dernier dans les métiers d'art. Un budget qui sert à rénover des établissements comme l'école nationale de vannerie, la section verre du lycée professionnel Dominique Labroise de Sarrebourg (Moselle), ou à ouvrir un nouveau CFA au Centre européen de recherches et de formation aux arts verriers (Cerfav) de Vannes-le-Châtel (Meurthe-et-Moselle).

#### *Programme de reconversion unique en France*

La région finance aussi un programme unique en France de reconversion dans les métiers d'art. Chaque année depuis 20 ans, entre 130 et 150 adultes peuvent suivre un cursus régional dans l'ameublement et la décoration, le verre et le cristal, la vannerie, la facture d'orgue... Dans ce cadre, la fédération des métiers d'art d'Alsace porte un « *dispositif de transmission des savoir-faire rares ou d'excellence* ». Il s'appuie sur un enseignement à temps plein pendant un an dispensé par un artisan d'art, au sein de son propre atelier, et un programme pédagogique commun à tous les stagiaires en partenariat avec la Chambre des métiers d'Alsace.

#### *Démarche de création*

Un autre programme spécifique est dispensé par le Cerfav de Vannes-le-Châtel, qui permet d'être formé dans un atelier et pour 50 % du temps, être accompagné pour développer une démarche de création. « *C'est un axe fort de la politique régionale, pour assurer la transmission des savoir régionaux et leur pérennité. Nous voulons lutter contre l'idée que nous perdons des savoir-faire* », pointe Christophe de Lavenne, qui dirige le pôle des métiers d'art de la région. Il souligne aussi que le recrutement à ce dispositif n'est pas réservé aux candidats du Grand Est. Cursus rares, écoles régionales à rayonnement national... La région associe un maximum d'établissements aux journées européennes des métiers d'art pour valoriser tous les cursus.

Source : Le Quotidien de la formation, Coralie Donas , 4 avril 2024.





# Les Régions au cœur de la formation



Centre Inffo - Septembre 2024

Centre Inffo propose aux professionnels de l'apprentissage, de la formation et de l'évolution professionnelles une expertise en droit et ingénierie, une offre de formation et une information sur mesure et spécialisée. Il réalise des missions d'ingénierie, de conseil et d'accompagnement et anime les débats des professionnels.

Association sous tutelle du ministère en charge de la Formation professionnelle, Centre Inffo est doté d'une mission de service public de capitalisation dans le champ de l'apprentissage, de la formation et de l'évolution professionnelles.

Fort d'une équipe de 75 collaborateurs, Centre Inffo s'engage à apporter à ses partenaires et ses clients publics et privés une expertise actualisée et une méthodologie éprouvée au service de leurs enjeux et projets.

Centre Inffo

4, avenue du Stade-de-France  
93218 Saint-Denis-La Plaine cedex

Tél. : 01 55 93 91 91 - [www.centre-inffo.fr](http://www.centre-inffo.fr)

Département Régions-Europe-International  
[contact.regions@centre-inffo.fr](mailto:contact.regions@centre-inffo.fr)