

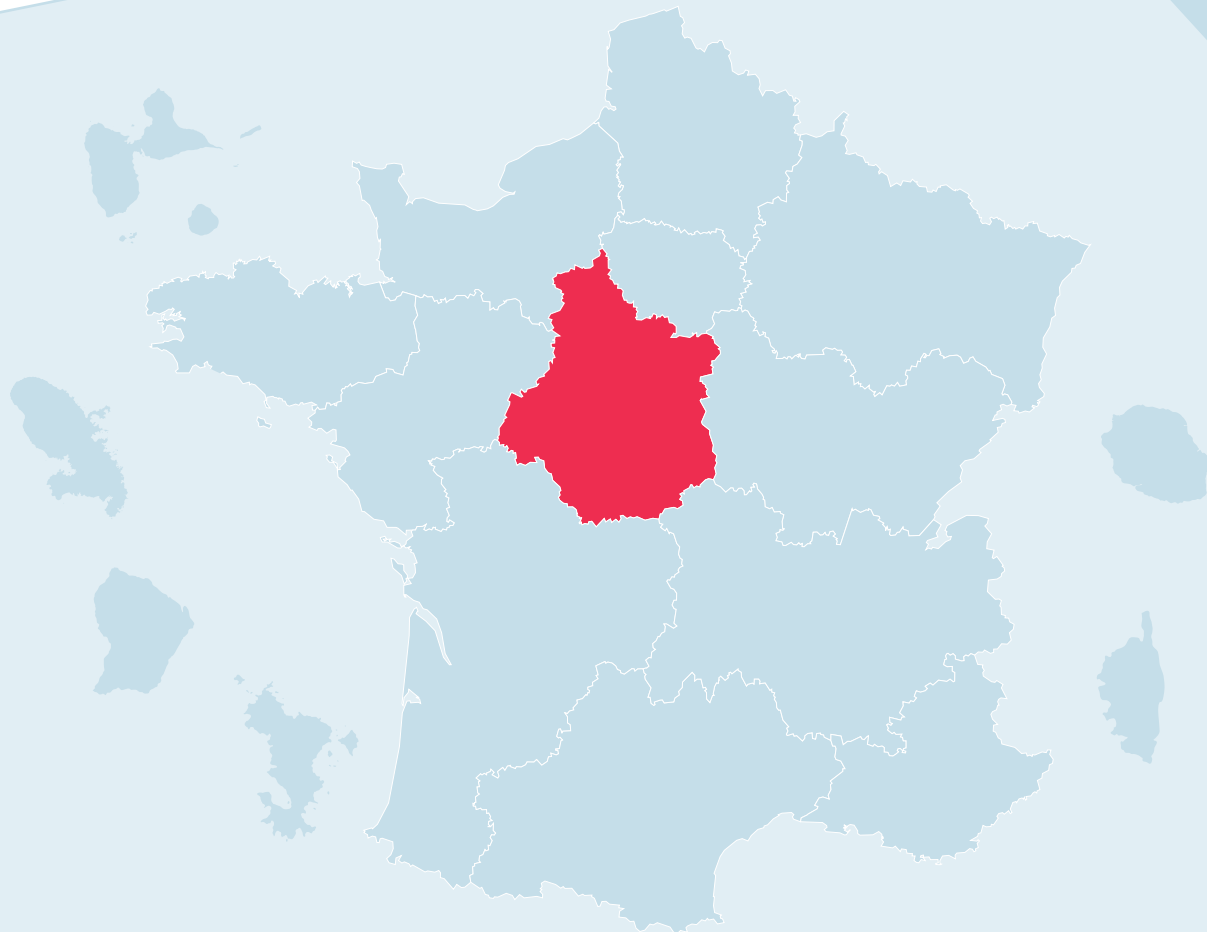


FORMATION PROFESSIONNELLE, APPRENTISSAGE ET EMPLOI

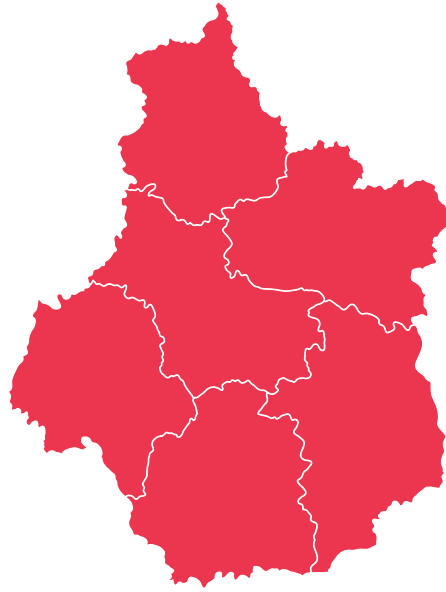
# Monographies régionales



Février 2025



RÉGION  
CENTRE-VAL DE LOIRE



# RÉGION CENTRE- VAL DE LOIRE

## SOMMAIRE

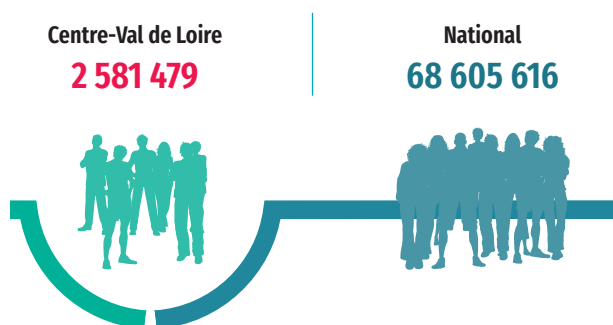
DONNÉES SOCIO-ÉCONOMIQUES .....	3
INDICATEURS FORMATION-APPRENTISSAGE .....	5
PRINCIPAUX INTERLOCUTEURS .....	8
BUDGETS .....	10
PROGRAMMATION REGIONALE (ET PARTENARIAT) .....	11
DERNIERES ACTUALITES .....	13

La collecte des données contenues dans ce document est arrêtée en janvier 2025.

# PRINCIPAUX INDICATEURS

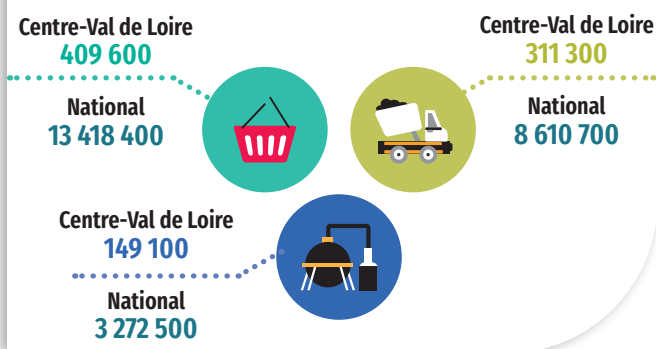
## POPULATION

Nombre d'habitants au 1<sup>er</sup> janvier 2025



## SECTEURS D'ACTIVITÉ

Nombre d'emplois - 3<sup>e</sup> trimestre 2024



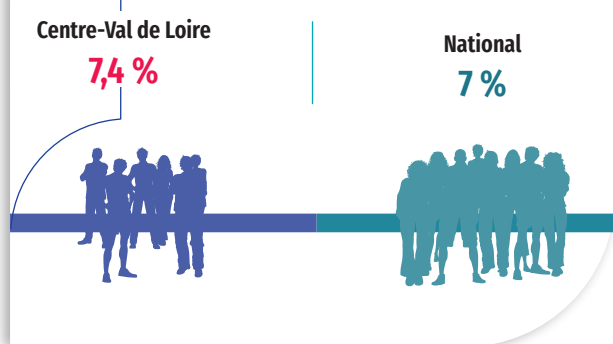
SECTEURS TERTIAIRE MARCHAND

SECTEURS INDUSTRIE

SECTEURS TERTIAIRE NON MARCHAND

## TAUX DE CHÔMAGE 3<sup>e</sup> trimestre 2024

% de la population active



## DEMANDEURS D'EMPLOI

Nombre en novembre 2024

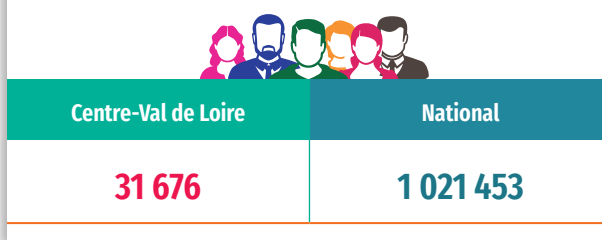


## PRESTATAIRES DE FORMATION

	Centre-Val de Loire	National
Organismes de formation	2 977 en 2024	94 300 en 2023
CFA	96 en 2024	3 464 en 2023/2024

## EFFECTIFS D'APPRENTIS

Nombre en 2023/2024



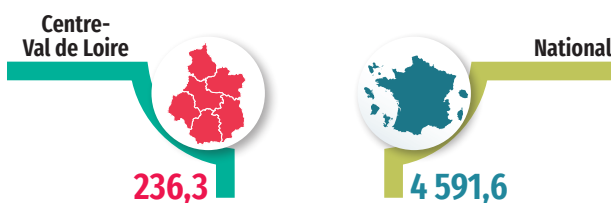
## BUDGET GLOBAL

Évolution des dépenses formation de la région en millions d'euros

2021	2022	2023
194,2	224,4	236,3

## BUDGET FORMATION PROFESSIONNELLE ET APPRENTISSAGE

En 2023 en millions d'euros



BUDGET PRIMITIF 2025 : 536 millions d'euros pour l'éducation et la formation

## DONNÉES SOCIO-ÉCONOMIQUES

POPULATION ET EMPLOI	RÉGION			NATIONAL
	Année N-1	Année N	Évolution (en %)	Année N
POPULATION TOTALE	2 630 743 en 2021	2 638 823 en 2022 (1)  2 581 479 (Estimation Insee au 1 <sup>er</sup> janvier 2025) (2)	0.31% (2021/2022)	68 620 565 en 2022 (1)  68 605 616 (Estimation Insee au 1 <sup>er</sup> janvier 2025) (2)
POPULATION ACTIVE	Non renseigné	1 161 670 en 2021		31 179 974 en 2021 (France hors Mayotte)
dont 16-24 ans	Non renseigné	125 771 en 2021	-	3 036 565 en 2021
DEMANDEURS D'EMPLOI (catégories A, B et C)	193 980 (Novembre 2023)	193 620 (Novembre 2024)	-0.19%	5 525 200 (novembre 2024) (France hors Mayotte)
Moins de 25 ans	27 270 (Novembre 2023)	27 830 (Novembre 2024)	2.05%	749 400 (novembre 2024) (France hors Mayotte)
25-49 ans	113 500 (Novembre 2023)	112 430 (Novembre 2024)	-0.94%	3 279 200 (novembre 2024) (France hors Mayotte)
50 ans ou plus	53210 (Novembre 2023)	53370 (Novembre 2024)	0.3%	1 496 500 (novembre 2024) (France hors Mayotte)
TAUX DE CHOMAGE (% de la population active)	6,9% au 3 <sup>e</sup> trimestre 2023	7% au 3 <sup>e</sup> trimestre 2024	-0,1%	7,4% au 3 <sup>e</sup> trimestre 2024 (France hors Mayotte)
dont 15-24 ans	17,3% en 2022	16,9% en en 2023	-0,4%	17,7% 2 <sup>e</sup> trimestre 2024 (France hors Mayotte)
dont 25-49 ans	6% en 2022	6,2% en 2023	0,2%	6,7% 2 <sup>e</sup> trimestre 2024 (France hors Mayotte)
dont 50-64 ans	4,6% en 2022	4,5% en 2023	0,1%	5,1% 2 <sup>e</sup> trimestre 2024 (France hors Mayotte)

Sources : Insee, DARES, JO, France Travail

(1) Décret n° 2024-1276 du 31 décembre 2024 authentifiant les chiffres des populations de métropole, des départements d'outre-mer de la Guadeloupe, de la Guyane, de la Martinique et de La Réunion, et des collectivités de Saint-Barthélemy, de Saint-Martin et de Saint-Pierre-et-Miquelon (JO du 1er janvier 2025)

(2) Estimation INSEE janvier 2025 : <https://www.insee.fr/fr/statistiques/8331297>

SECTEURS D'ACTIVITÉS POUR LA RÉGION	LIBELLÉ	NB D'EMPLOI	AU NIVEAU NATIONAL (France hors Mayotte)
SECTEURS GÉNÉRIQUES (3 <sup>e</sup> trimestre 2024)	Tertiaire marchand	409 600	13 418 400
	Tertiaire non marchand	311 300	8 610 700
	Industrie	149 100	3 272 500

Source : Insee, 2025

MÉTIERS EN TENSION	DANS LA RÉGION	NATIONAL
	<p>Métiers en 2030 : Région Centre-Val de Loire (France Stratégie et Dares)</p> <p><a href="https://www.strategie.gouv.fr/publications/metiers-2030-region-centre-val-de-loire">https://www.strategie.gouv.fr/publications/metiers-2030-region-centre-val-de-loire</a></p> <p><a href="#">Liste des métiers porteurs en tension soumise au Crefop le 18.12.2020- Direccte Centre Val de Loire janvier 2021</a></p>	<p>Liste annuelle des métiers émergents ou en particulière évolution pour l'année 2025</p> <p><a href="https://www.francecompetences.fr/ap/uploads/2025/01/Guide-metiers-emergents-ou-en-particuliere-evolution-2025.pdf">https://www.francecompetences.fr/ap/uploads/2025/01/Guide-metiers-emergents-ou-en-particuliere-evolution-2025.pdf</a></p> <p>Quels métiers en 2030 ? Rapport France Stratégie et la Dares</p> <p><a href="http://www.strategie.gouv.fr/sites/strategie.gouv.fr/files/atoms/files/fs-2022-pmq-rapport-mars_4.pdf">www.strategie.gouv.fr/sites/strategie.gouv.fr/files/atoms/files/fs-2022-pmq-rapport-mars_4.pdf</a></p>

Sources : France Compétences, DARES, Base FAR Centre Info 2025

## INDICATEURS FORMATION-APPRENTISSAGE

### LES ORGANISMES DE FORMATION

	RÉGION			NATIONAL
	Année N-1	Année N	Évolution (en %)	Année N
NOMBRE D'OF	3 254 en 2023 (Selon GIP ALFA Centre- Val de Loire)	2 977 en 2024 (Selon GIP ALFA Centre-Val de Loire)	-8,51%	94 300 en 2023
Formations commandées par les Conseils régionaux	19 000 en 2022	20 200 en 2023	6,32%	359 500 en 2023

Sources : Annexes aux projets de loi de finances 2024 et 2025, GIP ALFA Centre-Val de Loire

### APPRENTISSAGE

	REGION			NATIONAL
	Année N-1	Année N	Évolution (en %)	Année N
Nombre CFA/OFA	91 en 2023 (Selon GIP ALFA Centre-Val de Loire)	96 en 2024 (Selon GIP ALFA Centre-Val de Loire)	5,49%	3 465 en 2023-2024
Montant de la dépense pour l'apprentissage	19,9 M€ en 2022	19,2 M€ en 2023	0%	302,9 M€ en 2023
Effectif d'apprentis	30 776 en 2022-2023	31 676 en 2023-2024	2,92%	1 021 453 en 2023-2024
Nb de contrats d'apprentissage	32 029 en 2023	33 274 en 2024	3,89%	794 486 en 2024

Sources : RERS, DARES PoEm, Annexes aux projets de loi de finances pour 2024 et 2025, GIP ALFA Centre-Val de Loire

## PÔLES DE COMPÉTITIVITÉ

La France a lancé en 2004 une nouvelle politique industrielle. Les pôles de compétitivité ont été créés pour structurer des réseaux sur une thématique donnée, en associant des entreprises, des laboratoires de recherche et des établissements de formation. Les pouvoirs publics nationaux et locaux sont étroitement associés à cette dynamique, la politique des pôles de compétitivité constituant un important levier de la politique d'innovation française. Depuis 2019, les régions assurent le suivi des actions des pôles.

Pour la phase V (2023-2026), cinquante-cinq pôles de compétitivité dont 2 nouveaux ont été labellisés en France.

### 7 POLES DE COMPETITIVITE EN CENTRE-VAL DE LOIRE

- **Pôle S2E2** : Energie, environnement, écotechnologie
- **Cosmetic Valley** : Parfumerie cosmétique
- **POLYMERIS** : Caoutchoucs, plastiques et composites
- **Aquanova** : Filière de l'eau
- **Atlanpole Biotherapies** : Santé du Futur
- **CARA** : Mutations des systèmes de transport de personnes et de marchandises
- **Vegepolys Valley** : Domaine du végétal autour de projets innovants pour des agricultures, plus compétitives, plus qualitatives, respectueuses de l'environnement et de la santé.

## CAMPUS DES MÉTIERS ET DES QUALIFICATIONS

Le territoire national compte plus d'une centaine de Campus des métiers et des qualifications dans des champs d'activités très divers. 27 campus sont labellisés en juin 2024, dont 20 comprenant la mention "Excellence".

En région Centre-Val de Loire, trois Campus ont été labellisés Campus d'excellence.

### Campus des Métiers et des Qualifications COSMETOPHARMA «Industries cosmétique et pharmaceutique Centre-Val de Loire» (Labellisé Campus des métiers et des qualifications d'excellence)

- Territoire : Départements de l'Eure-et-Loir (28), du Loiret (45), du Loir-et-Cher (41) et de l'Indre-et-Loire (37)
- Secteurs professionnels : Cosmétique et pharmaceutique
- Filière(s) de formation : Esthétique-cosmétique-parfumerie, chimie, biotechnologies, industries de process, maintenance

### Campus des métiers et des qualifications PATMAT (Patrimoine, métiers d'art et tourisme) (Labellisé Campus des métiers et des qualifications d'excellence)

- Territoire : en réseau sur l'ensemble des 6 départements du Centre-Val de Loire, de Dreux à Argenton-sur-Creuse, de Vendôme à Gien
- Secteurs professionnels : Tourisme, patrimoines historique et immatériel, Hôtellerie-Restauration
- Filière(s) de formation : métiers du bâtiment, du paysage, métiers d'art, de l'hôtellerie-restauration et du tourisme.

Campus des métiers et des qualifications d'excellence Transformation numérique

- Territoire : Centre-Val de Loire
- Secteurs professionnels : Intelligence Artificielle, Data, Cloud, Cybersécurité
- Filière(s) de formation : métiers du bâtiment, du paysage, métiers d'art, de l'hôtellerie-restauration et du tourisme.

Source : Ministère de l'Éducation nationale, 2025



## PRINCIPAUX INTERLOCUTEURS

### CONSEIL RÉGIONAL

<b>Groupe Majoritaire Politique</b>	PS et PRG
<b>Président</b>	François BONNEAU
<b>Vice-Président</b>	Jean Patrick GILLE, Vice-Président délégué à l'Emploi, à la Formation professionnelle, à l'orientation et à l'insertion
<b>Vice-Présidentes</b>	Carole CANETTE, Vice-Présidente déléguée aux Lycées, à l'éducation, à l'apprentissage, à la jeunesse et à la vie lycéenne  Magali BESSARD, Vice-Présidente déléguée à l'Égalité entre les femmes et les hommes et aux Formations Sanitaires et Sociales

### COMMISSIONS

<b>Commission Emploi, Formations professionnelles, Insertion</b>	
Présidente	Karine FISHER
Vice-Présidente	Isabel TEIXEIRA

### DIRECTIONS GENERALES

<b>Direction Général Des Services</b>	
Directrice	Florence PELEAU-LABIGNE
<b>Direction Générale Formation, Recherche, Economie et Emploi</b>	
Directeur	Jean-Louis GARCIA

### DIRECTION FORMATION ET APPRENTISSAGE

<b>Direction des Formations professionnelles</b>	
Directrice	Anne AUDOIN
<b>Direction des Politiques d'orientation et de la formation</b>	
Directrice	Céline BIAN

Source : Conseil régional, 2025

## SERVICES DE L'ÉTAT

Fonction	Nom	Prénom	Téléphone (std)
Préfète de région	BROCAS	Sophie	02 38 81 40 00
SGAR	LAGARDE	Alain	02 38 81 46 51
DREETS	CARRE	Véronique	02 38 77 68 00
Recteur	AGRESTI	Jean-Philippe	02 38 79 38 79

## INSTANCES ET OPÉRATEURS RÉGIONAUX

### CARIF-OREF

#### GIP Alfa Centre-Val de Loire

Direction : Christophe Usselio La Verna, Délégué Général

Site internet : <https://gipalfa.centre-valde Loire.fr/>

## BUDGETS

### DÉPENSES FORMATION PROFESSIONNELLE-APPRENTISSAGE

DEPENSES 2021/2022/2023

En Millions d'euros

	Dépenses totales	Formation professionnelle continue	Apprentissage	Formations sanitaires et sociales	Dépenses non ventilables
2021	194,2	125,7	16,1	52	0,4
2022	224,4	145,1	19,9	58,7	0,7
2023	236,3	153,8	19,2	62,5	0,9

Sources : Annexes aux Projets de loi de finances pour 2023/2024/2025

### BUDGET PRIMITIF

Voté le 19 décembre 2024 - les chiffres ci-dessous sont extraits de la délibération de la Région

Le budget 2025 de la Région Centre-Val de Loire s'élève à 1,669 Md€ dont 536 M€ pour l'éducation et la formation et 183 M€ pour l'économie et l'emploi.

#### BUDGET PRIMITIF DE LA RÉGION POUR L'EXERCICE 2025 (en euros)

Libellé	Recettes	Dépenses
Fonctionnement	1 610 835 000	1 610 835 000
Investissement	1 075 671 000	1 075 671 000
<b>Total</b>	<b>2 686 506 000</b>	<b>2 686 506 000</b>

#### Capacités d'engagement (en euros)

Libellé	BP 2024	BP 2025	Evolution
Enseignement, formation professionnelle et apprentissage	157 898 325 (AP) 155 716 000 (AE)	88 392 608 (AP) 197 923 000 (AE)	-44,02% (AP) 27,11% (AE)
Action économique	43 964 500 (AP) 41 788 970 (AE)	56 873 000 (AP) 39 141 397 (AE)	29,36% (AP) -6,34% (AE)

Source : Conseil régional Centre-Val de Loire, 2024/2025

## PROGRAMMATION RÉGIONALE (ET PARTENARIAT)

### CONTRAT DE PLAN ETAT-REGION 2021-2027 (SIGNE LE 7 MARS 2022)

Les trois axes du CPER 2021-2027 sont :

- le renforcement de l'attractivité du territoire,
- le renforcement de la cohésion territoriale et sociale,
- l'accélération de la transition écologique et énergétique

En matière de formation professionnelle, l'État et le Conseil régional se mobilisent selon les orientations suivantes :

- Le Conseil régional, en tant que principal acteur de la formation professionnelle, a défini et organise une large panoplie d'actions qui s'adressent aux personnes qui recherchent un emploi, en particulier les jeunes. L'objectif est de favoriser leurs chances, grâce à la formation mais aussi à la lutte contre les freins périphériques, d'accéder ou de retrouver un emploi durable.
- Mise en place par le Conseil régional d'un programme régional de formation innovant.
- L'État et le Conseil régional conviennent de valoriser dans le cadre du CPER les financements soutenant la mise en œuvre du Pacte régional d'investissement dans les compétences (PRIC) au titre des années 2021 et 2022 (environ 146 et 147 M€ respectivement). Au-delà de 2022, le Conseil régional a d'ores et déjà prévu de financer à hauteur de 30 M€ par an le programme régional de formation jusqu'en 2027, soit 297 M€ sur la période 2021-2027.

Source : Base FAR Centre Inffo, 2025

### PROTOCOLE D'ACCORD SUR LE CONTENU DU CONTRAT DE PLAN ETAT-RÉGION CENTRE-VAL DE LOIRE 2021-2027 (SIGNE LE 13 FEVRIER 2021)

En matière de formation professionnelle, l'État et le Conseil régional se mobilisent selon les orientations suivantes :

- Le Conseil régional, en tant que principal acteur de la formation professionnelle, a défini et organise une large panoplie d'actions qui s'adressent aux personnes qui recherchent un emploi, en particulier les jeunes. L'objectif est de favoriser leurs chances, grâce à la formation mais aussi à la lutte contre les freins périphériques, d'accéder ou de retrouver un emploi durable.
- L'État et le Conseil régional conviennent de valoriser dans le cadre du CPER les financements soutenant la mise en œuvre du Pacte régional d'investissement dans les compétences (PRIC) au titre des années 2021 et 2022 (environ 146 et 147 M€ respectivement).

En matière d'enseignement supérieur, les objectifs stratégiques en région Centre-Val de Loire, affirmés dans le schéma régional de l'enseignement supérieur, de la recherche et de l'innovation (SESRI), consistent à :

- accroître le nombre d'étudiants (objectif de 75 000 étudiants à l'horizon 2025) ;
- renforcer l'attractivité et le rayonnement des formations supérieures et de la recherche ;
- développer les formations d'ingénieurs ;
- et faciliter la vie étudiante, facteur clé de réussite.

Source : Base FAR Centre Inffo, 2025

### CPRDFOP 2022-2027 (ADOpte LE 13 AVRIL 2023)

Intitulé « Agir ensemble pour impulser une dynamique de transformation », il s'articule autour de quatre priorités :

- Observer et analyser ensemble pour mieux comprendre et impulser les dynamiques de transformations environnementales, énergétiques, technologiques, numériques, sociales.
- Impulser et développer la capacité des individus à s'orienter et à évoluer professionnellement tout au long de leur vie.
- Faire de la formation professionnelle tout au long de la vie, un levier de développement des compétences au service des personnes et du monde économique
- Créer les conditions d'un accès facilité à la formation et à une insertion durable dans l'emploi.

Source : Conseil régional Centre-Val de Loire, 2025

**PROGRAMME REGIONAL DE FORMATION (PRF) - ORIENTATIONS 2025-2028**

Les offres de formation proposées par la Région sont :

- Les formations "Parcours métiers" : la formation certifiante
- Les Visas Libres Savoirs : acquérir les compétences essentielles au monde du travail
- Les formations pour l'insertion professionnelle
- Les dispositifs de formation linguistique
- DEFI : être formé aux compétences recherchées par les entreprises.

Source : GIP ALFA CENTRE, 2025

**PACTE REGIONAL D'INVESTISSEMENT DANS LES COMPETENCES (SIGNE LE 22 MARS 2024)**

Le Pacte Régional pour l'Investissement dans les Compétences (PRIC) pour la période 2024-2027 a été officiellement signé le 22 mars 2024 en présence de la Ministre du Travail, Catherine Vautrin, par M. François Bonneau, Président du Conseil régional du Centre-Val de Loire et Mme Sophia Brocas, Préfète de la Région Centre-Val de Loire.

Il prévoit une contribution financière de l'État de 44,6 % des montants engagés, et permet ainsi de mobiliser 115,32 M€ en 2024, (51,43 M€ assumés par l'État et 63,89 M€ par la région) pour un budget total de 138,93 M€.

Les objectifs de ce nouveau pacte :

- Améliorer l'accès aux formations des personnes en recherche d'emploi prioritaires visées par l'effort additionnel de l'État et particulièrement vers les formations qualifiantes liées aux métiers en tension et les métiers d'avenir,
- Orienter les crédits vers des formations adaptées aux publics et aux métiers visés et le sourcing des personnes en recherche d'emploi,
- Mobiliser les aides à la formation avant embauche en articulation avec France Travail,
- Conduire le pilotage en continue des entrées en formation des publics prioritaires et de la réponse aux tensions de recrutement.

Source : Base FAR Centre Inffo, 2025

## DERNIERES ACTUALITÉS

### En Centre-Val de Loire, priorité aux publics éloignés de l'emploi

La Région Centre-Val de Loire vient de lancer son nouveau Programme Régional de Formation (PRF) professionnelle 2025-2028. Élaboré autour de trois priorités, ce nouveau document directeur « assume de mettre l'accent sur les personnes les plus éloignées de l'emploi », annonce Jean-Patrick Gille, vice-président délégué à l'emploi, à la formation professionnelle, à l'orientation et à l'insertion de la Région Centre-Val de Loire.

Ce PRF maintient également un engagement financier d'achats de formations malgré un Pacte II (Pacte régional d'investissement dans les compétences 2024-2027) à la baisse.

« Dans la continuité du précédent PRF »

Ce nouveau PRF a été construit autour de trois axes : anticiper et répondre aux besoins des filières économiques et de la société, la mobilisation pour les publics en difficultés et l'accompagnement du développement économique des territoires. « Il s'inscrit dans la continuité du précédent dans la mesure où nous gardons notre objectif de chercher à permettre aux plus fragiles l'accès à une formation qui mène vers l'emploi », résume le vice-président en charge de la formation professionnelle.

*Priorité pour les savoirs de base et les transitions*

Aussi, au sein de cette nouvelle architecture, les Visas Libres Savoirs sur les compétences de base telles que savoirs communiquer et calculer, savoirs professionnel, citoyen et numérique et les dispositifs de formations linguistiques, constituent les formations socles d'entrée dans les parcours de formation. « Ils sont accessibles dans les vingt-deux bassins de vie de la Région », détaille Jean-Patrick Gille.

Autre point : la transition numérique et écologique. Déjà, lors du précédent programme, ces deux enjeux figuraient parmi les axes prioritaires. « Seulement, nous avons eu peu de propositions de la part des organismes de formation au début, reconnaît l' élu. Ce n'est plus le cas grâce à « Trans'Formation » qui a obtenu des résultats satisfaisants. Nous allons lancer une expérimentation pour les Visa Libre Savoirs autour de l'Intelligence Artificielle. »

En matière de volumes d'achat de formations, l'aide à la personne, les transports et l'industrie représentent les trois secteurs les plus concernés. « Nous poursuivons notre volonté et notre ambition d'être une région industrielle », commente le vice-président.

« Même niveau de financement et d'engagement »

L'élaboration de ce nouveau PRF s'est faite en lien avec l'Observatoire Régional de l'Emploi et de la Formation (ORFE), l'État, les partenaires sociaux et les branches professionnelles, ainsi que France Travail, les OPCO, l'Agefiph et les acteurs emploi-formation. Il a tenu compte du cadre posé par le Pacte régional d'investissement dans les compétences 2024-2027, signé le 22 mars 2024. « L'enveloppe allouée est passée de 251M€ à 182 M€ , rapporte Jean-Patrick Gille. Malgré cette baisse, nous avons maintenu le même niveau de financement et d'engagement. Notre capacité d'achat de formation reste supérieure avant la signature du premier Pacte. »

Source : [Le Quotidien de la Formation, Guillaume Ringuenet, 21 janvier 2025](#)

### Centre-Val de Loire : une convention entre la Région et le Maroc pour favoriser l'insertion des jeunes dans le secteur du social

Une convention de partenariat vient d'être signée à Olivet (Loiret) entre la Région Centre-Val de Loire et la Région Fès-Meknès, au Maroc, dans le cadre du programme de coopération décentralisée.

Elle vise à soutenir l'insertion professionnelle des jeunes et à renforcer les capacités de formation dans le secteur du travail social entre les deux régions.

Ce partenariat s'appuie sur une collaboration fructueuse commencée en 2018, lors d'un voyage d'études pour des étudiants en diplôme d'État « Assistant de service social » de l'École régionale des travailleurs sociaux (ERTS), à Olivet. Le programme actuel permettra d'approfondir les échanges sur les pratiques et méthodologies pédagogiques entre l'École régionale du travail social (ERTS) et l'Institut supérieur des professions infirmières et techniques de santé (Ispits) de Fès.

Le président de la Région, François Bonneau, souligne l'enrichissement des cultures des deux pays et la dimension humaine, estime que « cette coopération est un grand bonheur. Nous voulions aller plus loin. C'est aujourd'hui une réalité que nous voulons faire vivre ».

Le Docteur Mustapha Yaagoubi, directeur de l'Ispits, indique que « cette convention est la traduction symbolique du résultat d'un travail de longue haleine avec toutes les équipes ».

Extraits : Le Berry Républicain, 29 décembre 2024

### Centre-Val de Loire déploie des actions ludo-pédagogiques pour animer le SPRO

La région Centre-Val de Loire déploie une nouvelle action de professionnalisation à destination des professionnels de l'orientation de son territoire. Les partenaires sont invités à jouer pour mieux se connaître.

Les nombreuses conventions de partenariat nouées par les acteurs de l'accueil information orientation en témoignent, l'une des clés de l'efficacité des services d'accompagnement dans les territoires passe par la coordination. Et c'est en cohérence avec son rôle d'animateur du service public régional d'orientation que la Région Centre-Val de Loire vient de lancer une série de jeux de plateau à destination des 19 partenaires signataires de la charte régionale du service public régional de l'orientation et de l'évolution professionnelle (SPRO-EP) conclue le 17 février 2024.

#### *Faire écosystème*

Lancée le 14 octobre à Tours, l'initiative part d'une conviction soulignée par Anne Massip-Zillhardt, chargée de mission animation et coordination du SPRO/Décrochage scolaire à la Région Centre-Val de Loire : « *il ne peut y avoir de continuum de parcours sans connaissance de l'écosystème.* » Et on l'oublie souvent, l'écosystème n'est pas un donné mais une construction basée sur l'interconnaissance. Simple en apparence, l'objectif n'est pas si aisé à atteindre et bien des réunions d'information collectives sont restées sans lendemains. Alors plutôt que de procéder par injonctions et échanges théoriques d'informations, la région Centre-Val de Loire a fait le choix du ludo-pédagogique pour amener les professionnels à mieux connaître les ressources de leur territoire et « *construire une connaissance partagée de l'offre de service.* »

#### *Jeux de plateau*

Idéal pour « *briser la glace* », quatre jeux de plateau présentés en atelier permettent ainsi aux partenaires territoriaux de mieux se connaître, de se positionner, de (re)découvrir des actions déployées dans le cadre de l'acte 1 du SPRO pour dynamiser les pratiques partenariales et de travailler les « *fondations* » par un rappel des aspects réglementaires.

Source : Le Quotidien de la Formation, Nicolas Deguerry, 7 novembre 2024

